

**УПРАВЛЕНИЕ  
ОБРАЗОВАНИЯ И МОЛОДЕЖНОЙ ПОЛИТИКИ  
АДМИНИСТРАЦИИ ГОРОДА СМОЛЕНСКА**

**П Р И К А З**

от 07.04.2022

№ 133

Об итогах проведения диагностических работ по оценке метапредметных результатов обучающихся 4-х и 10-х классов муниципальных бюджетных общеобразовательных учреждений города Смоленска

Руководствуясь приказами Департамента Смоленской области по образованию и науке 03.02.2022 № 68-ОД «Об организации и проведении мониторингов по оценке качества образования в 2022 году в образовательных организациях Смоленской области», письма ГАУ ДПО СИРО от 21.02.2022 № 141, приказа управления образования и молодежной политики Администрации города Смоленска от 24.02.2022 № 57 «О проведении диагностических работ по оценке метапредметных результатов обучающихся 4-х и 10-х классов муниципальных бюджетных общеобразовательных учреждений города Смоленска», р. 5 Положения об органе Администрации города Смоленска в сфере образования – управлении образования и молодежной политики Администрации города Смоленска, утвержденного решением 53-й сессии Смоленского городского Совета IV созыва от 30.09.2014 № 1211, с 24.02.2022 по 05.03.2022 года проводились диагностические работы по оценке метапредметных результатов обучающихся 4-х и 10-х классов, по результатам которых даны адресные рекомендации.

На основании вышеизложенного

п р и к а з ы в а ю:

1. Утвердить аналитическую справку по итогам проведения диагностической работы по оценке метапредметных результатов обучающихся 4-х классов муниципальных бюджетных общеобразовательных учреждений города Смоленска (приложение №1).
2. Утвердить аналитическую справку по итогам диагностической работы по оценке метапредметных результатов обучающихся 10-х классов муниципальных бюджетных общеобразовательных учреждений города Смоленска (приложение №2).
3. Руководителям муниципальных бюджетных общеобразовательных учреждений города Смоленска:

3.1. Проанализировать результаты диагностических работ по оценке метапредметных результатов обучающихся 4-х и 10-х классов муниципальных бюджетных общеобразовательных учреждений города Смоленска в срок до 01.05.2022.

3.2. Спланировать и провести мероприятия, направленные на выполнение рекомендаций, данных в аналитических справках, в течение 2021/2022 учебного года.

3.3. Руководителям МБОУ «СШ № 13 им. Э.Д.Балтина», МБОУ «СШ № 22», МБОУ «СШ № 28» (более 10% обучающихся 4 классов не справились с диагностической работой и получили отметку «2») выявить причины и разработать систему коррекции результатов в срок до 01.01.2023.

3.4. Руководителям МБОУ «Гимназия № 1 им. Н.М. Пржевальского», МБОУ «Гимназия № 4», МБОУ «Лицей № 1 им. академика Б.Н. Петрова», МБОУ «СШ № 6», МБОУ «СШ № 12», МБОУ «СШ № 13 им. Э.Д. Балтина», МБОУ «СШ № 19 им. Героя России Панова», МБОУ «СШ № 22», МБОУ «СШ № 26 им. А.С. Пушкина», МБОУ «СШ № 31», МБОУ «СШ № 35», МБОУ «СШ № 37», МБОУ «СШ № 38», МБОУ «О(с)Ш № 2» выявить причины, по которым умение, диагностируемое заданием базового уровня, не усвоено обучающимися 10-х классов в срок до 01.01.2023.

3.5. Руководителям МБОУ «СШ № 8», МБОУ «СШ № 26 им. А.С. Пушкина», МБОУ «СШ № 33», МБОУ «СШ № 34», продемонстрировавших высокий уровень качества выполнения диагностической работы обучающихся 4-х классов, МБОУ «СШ № 2», МБОУ «СШ № 10», МБОУ «СШ № 11», МБОУ «СШ № 15», МБОУ «СШ № 16», продемонстрировавших результат, равный 100% на базовом уровне обучающимися 10-х классов, обобщить и распространить опыт эффективной работы в срок до 01.01.2023.

4. Городскому методическому отделу МБУ ДО «ЦДО» организовать проведение мероприятий, совещаний, заседаний ГМО по совершенствованию системы подготовки обучающихся к диагностическим работам по оценки метапредметных результатов, объективности оценивания, обобщению и тиражированию положительного педагогического опыта по данному направлению в срок до 01.01.2023.

5. Информационно-аналитическому отделу, отделу общего образования (Н.В. Сафонова) проанализировать результаты диагностических работ по оценке метапредметных результатов обучающихся 4-х и 10-х классов муниципальных бюджетных общеобразовательных учреждений города Смоленска на совещании руководителей общеобразовательных учреждений в апреле 2022 года.

6. Контроль за исполнением настоящего приказа возложить на заместителя начальника управления образования и молодежной политики Администрации города Смоленска С.П. Денисенкову.

Начальник управления

 О.С.Гильденкова

УТВЕРЖДЕНА  
приказом управления образования  
и молодежной политики  
Администрации города Смоленска  
от « 07 » 04. 2022 № 133  
(приложение № 1)

### АНАЛИТИЧЕСКАЯ СПРАВКА

по итогам проведения диагностической работы по оценке  
метапредметных результатов обучающихся 4-х классов в муниципальных  
бюджетных общеобразовательных учреждениях города Смоленска

**Цель:** оценить достижения метапредметных результатов освоения  
основной образовательной программы начального общего образования.

**Задачи:**

- определить уровень освоения метапредметных результатов обучающихся 4-х классов муниципальных бюджетных общеобразовательных учреждений города Смоленска в соответствии с требованиями ФГОС НОО;
- определить достижения обучающимися планируемых метапредметных результатов освоения основной образовательной программы начального общего образования;
- проследить динамику изменения качества подготовки обучающихся на базовом уровне и уровне выше базового.

**Сроки проведения:** с 24 февраля по 4 марта 2022 года

**Показатели:**

- Доля обучающихся, освоивших основную образовательную программу начального общего образования на пониженном уровне, от общего количества обучающихся 4-х классов, выполнявших работу.
- Доля обучающихся, освоивших основную образовательную программу начального общего образования на базовом уровне, от общего количества обучающихся 4-х классов, выполнявших работу.
- Доля обучающихся, освоивших основную образовательную программу начального общего образования на повышенном уровне, от общего количества обучающихся 4-х классов, выполнявших работу.
- Доля общеобразовательных учреждений, в которых при проведении процедуры оценки качества образования школьников осуществлялось общественное наблюдение, от общего количества общеобразовательных учреждений, в которых проводилась процедура оценки качества образования.

- Доля работ обучающихся, подвергшихся перепроверке при проведении процедуры оценки качества образования, от общего количества работ.

- Доля работ обучающихся, подвергшихся перепроверке при проведении процедуры оценки качества образования, в которых подтвердилась объективность выставленной отметки, от общего количества работ.

### **Методы и формы сбора результатов:**

формализованный сбор статистических данных с применением электронных таблиц.

**Итог:** аналитическая справка с адресными рекомендациями.

### **Характеристика структуры и содержания работы**

Содержание и основные характеристики диагностических материалов определяются на основе следующих документов:

– Федеральный государственный образовательный стандарт начального общего образования (приказ Министерства образования и науки Российской Федерации от 06.10.2009 №373 в ред. от 11.12.2020);

– Приказ Минобрнауки РФ от 17.04.2000 № 1122 «О сертификации качества педагогических тестовых материалов».

Работа включает в себя текст и задания к нему. Общее количество заданий – 10, из них: 6 заданий базового уровня, 4 задания повышенного уровня. Работа включает задания разного типа представления ответа: 1 задание – закрытого типа с выбором ответа; 1 задание – закрытого типа на восстановление последовательности; 1 задание – закрытого типа на вставку слов и словосочетаний; 1 задание – закрытого типа на множественный выбор; 4 задания – открытого типа с кратким ответом; 2 задания с развернутым ответом.

Время выполнения работы – 60 минут. Рекомендуемый режим проведения: 30 мин + 10 минут перерыв + 30 минут.

### **Обобщённый план варианта диагностической работы для оценки метапредметных результатов обучающихся 4-х классов**

№ задания	Диагностируемый результат	Уровень сложности	Максимальный балл
1.	Ориентироваться в содержании текста, отвечать на вопросы, используя явно заданную в тексте информацию	Базовый	1
2.	Ориентироваться в содержании текста, отвечать на вопросы, используя явно заданную в тексте информацию	Базовый	1
3.	Интерпретировать информацию, отвечать на вопросы, используя явно заданную в тексте информацию	Базовый	2

	заданную информацию		
4.	Интерпретировать информацию, отвечать на вопросы, используя явно заданную информацию	Базовый	1
5.	Интерпретировать информацию, отвечать на вопросы, используя неявно заданную информацию	Базовый	2
6.	Интерпретировать информацию, отвечать на вопросы, используя неявно заданную информацию	Повышенный	1
7.	Интерпретировать информацию, отвечать на вопросы, используя неявно заданную информацию	Повышенный	1
8.	Ориентироваться в содержании текста, отвечать на вопросы, используя явно заданную в тексте информацию	Базовый	1
9.	Создавать собственные тексты, применять информацию из текста при решении учебно-практических задач	Повышенный	2
10.	Создавать собственные тексты, применять информацию из текста при решении учебно-практических задач	Повышенный	2
	Итого:	Базовый – 6 заданий Повышенный – 4 задания	14

### **Контролируемые метапредметные умения:**

#### **Регулятивные учебные действия:**

Принимать и сохранять учебную задачу, определять цели и формулировать задачи;

Планировать действия в соответствии с поставленной задачей;

Осуществлять контроль деятельности, оценивать правильность выполнения действия.

#### **Коммуникативные учебные действия:**

Адекватно использовать речевые средства для решения различных коммуникативных задач;

Строить монологическое письменное высказывание.

#### **Познавательные логические действия:**

Выявлять черты сходства и различия, осуществлять сравнение;

Выделять главное;

Устанавливать причинно-следственные связи и давать объяснения на основе установленных причинно-следственных связей.

#### **Познавательные знаково-символические действия:**

Использовать знаково-символических средства и модели при решении учебно-практических задач.

### **Познавательные действия по решению задач (проблем):**

Владеть рядом общих приемов решения задач (проблем).

### **Познавательные действия по работе с информацией и чтению:**

Осуществлять поиск информации;

Ориентироваться в содержании текста, отвечать на вопросы, используя явно заданную в тексте информацию;

Интерпретировать информацию, отвечать на вопросы, используя неявно заданную информацию;

Оценивать достоверность предложенной информации, строить оценочные суждения на основе текста;

Создавать собственные тексты, применять информацию из текста при решении учебно-практических задач.

### **Определение уровня освоения метапредметных результатов в соответствии со спецификацией**

Количество набранных баллов за работу	Уровень освоения результатов
0 – 5	Пониженный
6 - 11	Базовый
12 - 14	Повышенный

### **Шкала перевода полученных баллов в 5-балльную отметку**

Количество набранных баллов за работу	Отметка
0 – 5	«2»
6 - 10	«3»
11 - 12	«4»
13 - 14	«5»

### **Результаты диагностической работы для оценки метапредметных результатов**

На основании результатов, полученных в ходе проведения диагностической работы, заполнялась электронная Форма сбора результатов диагностической работы. Градация уровня сформированности метапредметных результатов, указанных в Форме сбора результатов диагностической работы, разнится с градацией уровней, указанных в спецификации:

Спецификация		Форма сбора	
Количество набранных баллов за работу	Уровень освоения (сформированности) результатов	Количество набранных баллов за работу	Уровень освоения (сформированности) результатов

0 – 5	Пониженный	0-5	Пониженный
6 - 11	Базовый	6-10	Базовый
12 - 14	Повышенный	11-12	Повышенный
		13-14	Высокий

На основании анализа полученных данных из Формы сбора результатов диагностической работы каждого общеобразовательного учреждения можно сделать вывод о качестве достижения четвероклассниками определённого уровня сформированности метапредметных результатов.

Диагностическую работу для оценки метапредметных результатов выполняли 3446 обучающихся 4 классов города Смоленска из 41 общеобразовательного учреждения (в сравнение, в 2021 году - 3282 обучающихся).

### Качественный анализ результатов диагностической работы для оценки метапредметных результатов

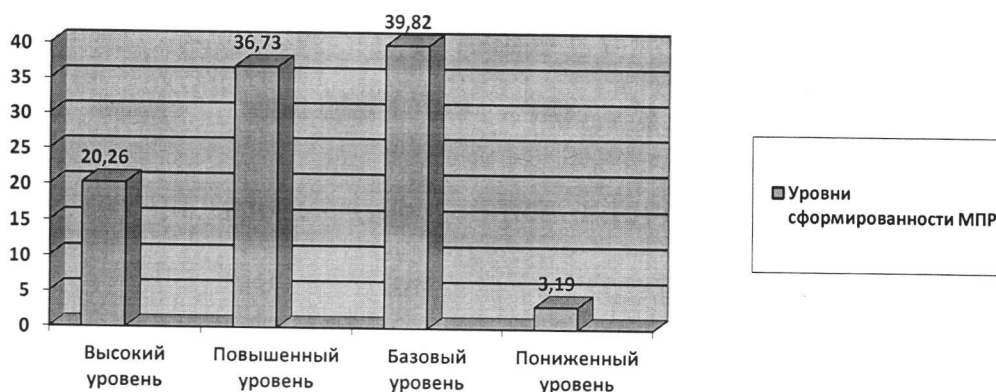
Статистика по уровням сформированности метапредметных результатов в соответствии с Формой сбора результатов диагностической работы представлена в таблице 1 и в диаграмме 1.

Таблица 1

### Статистика по уровням сформированности метапредметных результатов

город Смоленск	Кол-во ОУ	Кол-во участников	Уровни сформированности метапредметных результатов			
			Пониженный уровень (кол-во/ %) 0-5 баллов	Базовый уровень (кол-во/ %) 6-10 баллов	Повышенный уровень (кол-во/ %) 11-12 баллов	Высокий уровень (кол-во/ %) 13-14 баллов
	41	3446	110/ 3,19%	1372/ 39,82%	1266/ 36,73%	698/ 20,26%

Диаграмма 1

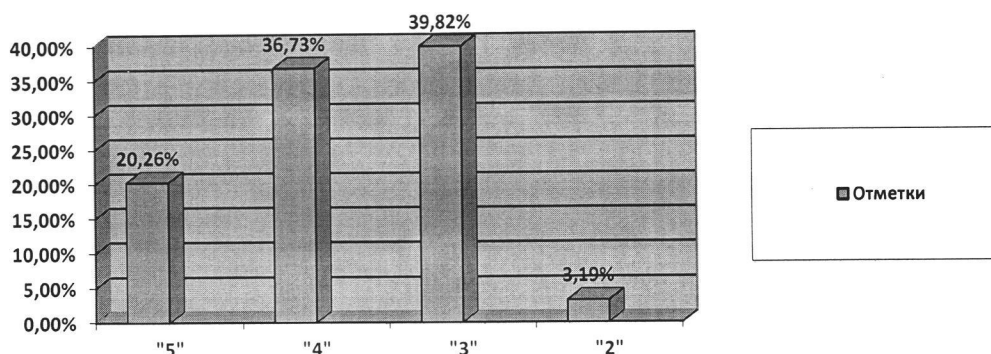


В соответствии со шкалой перевода полученных баллов в 5-балльную отметку, указанной во спецификации, получаем аналогичные данные статистики по отметкам, представленные в таблице 2 и диаграмме 2.

## Статистика по отметкам

Муниципалитет	Кол-во ОУ	Кол-во участников	Отметки			
			«2» (0-5 баллов)	«3» (6-10 баллов)	«4» (11-12 баллов)	«5» (13-14 баллов)
город Смоленск	41	3446	110/ 3,19%	1372/ 39,82%	1266/ 36,73%	698/ 20,26%

Диаграмма 2



Наибольший процент обучающихся 4 классов города Смоленска получили отметку «3», таким образом, преобладает базовый уровень сформированности метапредметных результатов. Отметку «4» получили 36,73% обучающихся, отметку «5» - 20,26%.

Отметку «2» (не достигли базового уровня сформированности метапредметных результатов) получили 3,19% обучающихся 4 классов города Смоленска, выполнявших работу. Эта группа четвероклассников относится к «группе риска». Они нуждаются в серьезной корректировке достижения метапредметных результатов освоения основной образовательной программы начального общего образования. Не справились с диагностической работой для оценки метапредметных результатов (получили отметку «2») более 10% обучающихся в следующих общеобразовательных учреждениях: МБОУ "СШ № 13 им. Э.Д.Балтина" (10,53%), МБОУ "СШ № 22" (13,51%), МБОУ "СШ № 28" (16,67%).

В целом по городу Смоленску в 2022 году доля обучающихся 4 классов, справившихся с диагностической работой по оценки метапредметных результатов 96,81%.

### Анализ результатов диагностической работы с учетом кластеризации общеобразовательных учреждений

Для анализа результатов диагностической работы по метапредметным результатам выделены четыре кластера общеобразовательных учреждений:

1 кластер – 6 образовательных учреждений: 2 гимназии (МБОУ «Гимназия № 1 им. Н.М. Пржевальского», МБОУ «Гимназия № 4»), лицей (МБОУ «Лицей № 1 им. академика Б.Н. Петрова»), СОШ с углубленным



изучением отдельных предметов – 3 (МБОУ «СШ № 8», МБОУ «СШ № 29», МБОУ «СШ № 33»).

2 кластер – 8 общеобразовательных учреждений: школы с низкими образовательными результатами в 2021-2022 учебном году (МБОУ «СШ № 9», МБОУ «СШ № 13 им. Э.Д. Балтина», МБОУ «СШ № 16», МБОУ «СШ № 18», МБОУ «СШ № 19 им. Героя России Панова», МБОУ «СШ № 21 им. Н.И. Рыленкова», МБОУ «СШ № 28», МБОУ «СШ № 36 им. А.М. Городнянского»).

3 кластер: СОШ (массовые школы) – 27 общеобразовательных учреждений.

4 кластер: открытые сменные школы – 2 (МБОУ «О(с)ОШ № 1», МБОУ «О(с)ОШ № 2») – не учитываются при анализе, т.к. обучающиеся указанных общеобразовательных учреждений не выполняли диагностическую работу для оценки метапредметных результатов обучающихся 4-х классов.

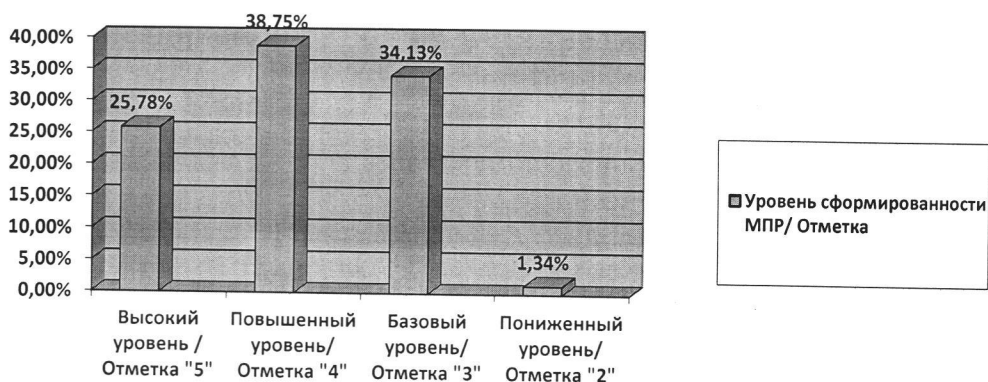
Статистика по отметкам и уровням сформированности метапредметных результатов общеобразовательных учреждений кластера 1 в соответствии с Формой сбора результатов диагностической работы представлена в таблице 3 и в диаграмме 3.

Таблица 3

**Статистика по отметкам и  
уровням сформированности метапредметных результатов  
Кластер 1**

Кластер 1	Кол-во ОУ	Кол-во участников	Уровень сформированности метапредметных результатов/ Отметка			
			Пониженный уровень (0-5 баллов)/ Отметка «2» (кол-во/ %)	Базовый уровень (6-10 баллов) Отметка «3» (кол-во/ %)	Повышенный уровень (11-12 баллов) Отметка «4» (кол-во/ %)	Высокий уровень (13-14 баллов)/ Отметка «5» (кол-во/ %)
	6	671	9/ 1,34%	229/ 34,13%	260/ 38,75%	173/ 25,78%

Диаграмма 3



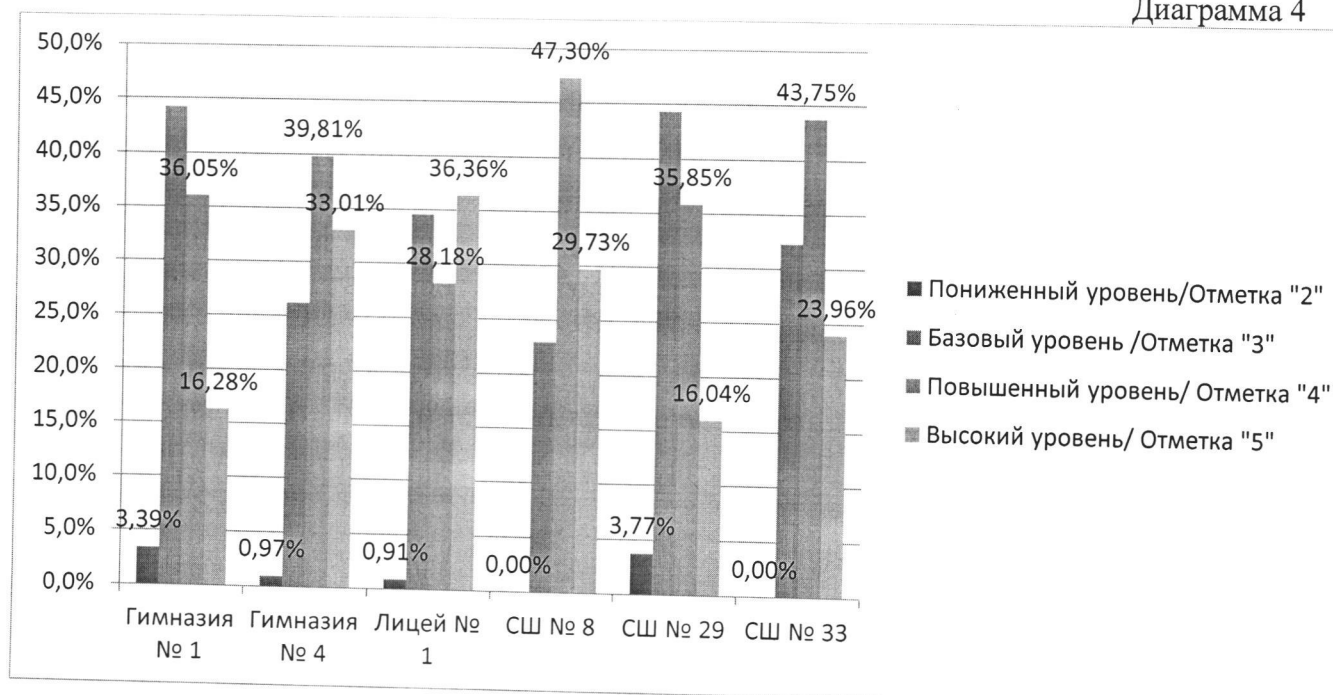
Наибольший процент обучающихся 4 классов общеобразовательных учреждений кластера 1 получили отметку «4», таким образом, преобладает повышенный уровень сформированности метапредметных результатов. Отметку «5» получили 25,78% обучающихся, отметку «3» - 34,13%.

Отметку «2» (не достигли базового уровня сформированности метапредметных результатов) получили 1,34% обучающихся 4 классов общеобразовательных учреждений кластера 1, выполнявших работу. Эта группа четвероклассников относится к «группе риска».

В целом в общеобразовательных учреждениях кластера 1 в 2022 году доля обучающихся 4 классов, справившихся с диагностической работой по оценке метапредметных результатов составляет 98,66%.

Диаграмма 4 показывает статистику по отметкам и уровням сформированности метапредметных результатов в разрезе образовательных учреждений кластера 1

Диаграмма 4



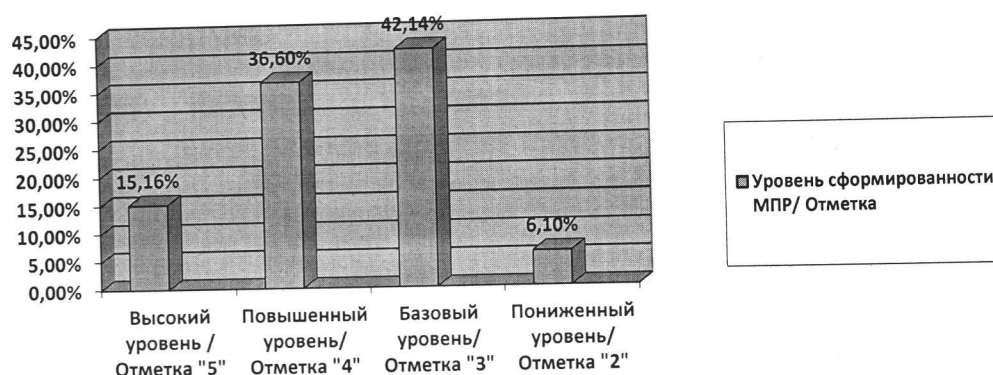
Наибольший процент качества сформированности метапредметных результатов (отметка «4» и «5») демонстрируют МБОУ «Гимназия № 4» - 72,82%, МБОУ «СШ № 8» - 77,03% и МБОУ «СШ № 33» - 67,71%. Отсутствие пониженного уровня сформированности метапредметных результатов (отметка «2») демонстрируют МБОУ «СШ № 8» - 0% и МБОУ «СШ № 33» - 0%.

Статистика по отметкам и уровням сформированности метапредметных результатов общеобразовательных учреждений кластера 2 в соответствии с Formой сбора результатов диагностической работы представлена в таблице 4 и в диаграмме 5.

**Статистика по отметкам и  
уровням сформированности метапредметных результатов  
Кластер 2 (ШНОР)**

Кластер 2	Кол-во ОУ	Кол-во участников	Уровень сформированности метапредметных результатов/ Отметка			
			Пониженный уровень (0-5 баллов)/ Отметка «2»  (кол-во/ %)	Базовый уровень (6-10 баллов) Отметка «3»  (кол-во/ %)	Повышенный уровень (11-12 баллов) Отметка «4»  (кол-во/ %)	Высокий уровень (13-14 баллов)/ Отметка «5»  (кол-во/ %)
	8	541	33/ 6,10%	228/ 42,14%	198/ 36,60%	82/ 15,16%

Диаграмма 5



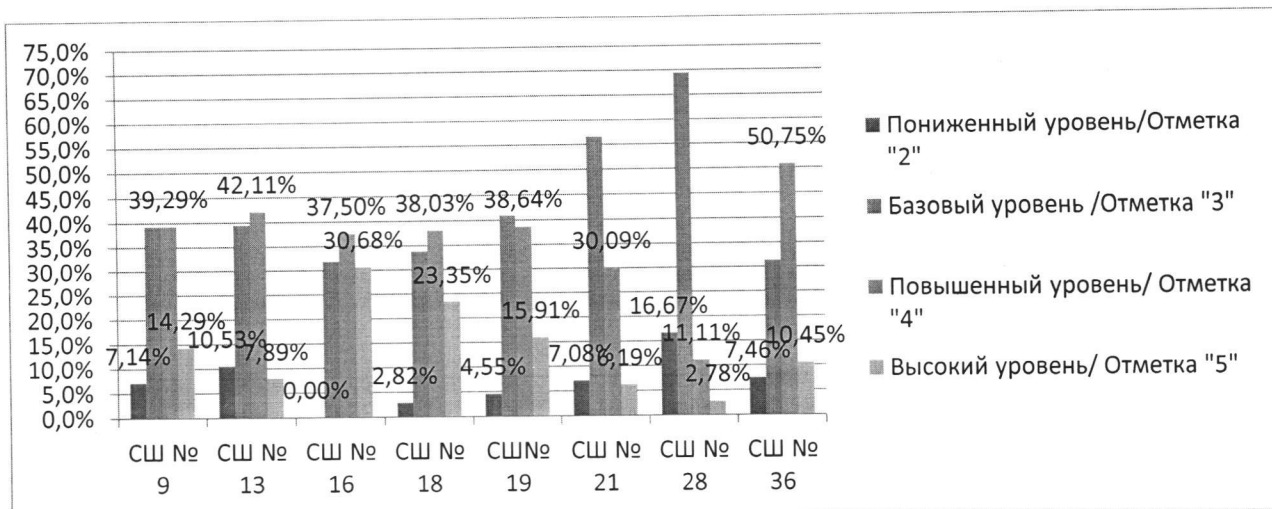
Наибольший процент обучающихся 4 классов общеобразовательных учреждений кластера 2 получили отметку «3», таким образом, преобладает базовый уровень сформированности метапредметных результатов. Отметку «4» получили 36,60% обучающихся, отметку «5» - 15,16%.

Отметку «2» (не достигли базового уровня сформированности метапредметных результатов) получили 6,10% обучающихся 4 классов общеобразовательных учреждений кластера 2 (ШНОР), выполнявших работу. Этот показатель общеобразовательных учреждений кластера 2 (ШНОР) на 4,76% выше аналогичного показателя общеобразовательных учреждений кластера 1.

В целом в общеобразовательных учреждениях кластера 2 в 2022 году доля обучающихся 4 классов, справившихся с диагностической работой по оценке метапредметных результатов составляет 93,9%.

Диаграмма 6 показывает статистику по отметкам и уровням сформированности метапредметных результатов в разрезе образовательных учреждений кластера 2 (ШНОР)

Диаграмма 6



Наибольший процент качества сформированности метапредметных результатов (отметка «4» и «5») демонстрирует МБОУ «СШ № 16» - 68,18%. Также данное общеобразовательное учреждение демонстрирует и отсутствие пониженного уровня сформированности метапредметных результатов (отметка «2») – 0%, что вызывает вопрос об объективности оценивания диагностической работы, так как общеобразовательные учреждения кластера 2 относятся к школам с низкими результатами в 2021-2022 учебном году.

Статистика по отметкам и уровням сформированности метапредметных результатов общеобразовательных учреждений кластера 3 в соответствии с Formой сбора результатов диагностической работы представлена в таблице 5 и в диаграмме 7.

Таблица 5

**Статистика по отметкам и  
уровням сформированности метапредметных результатов  
Кластер 3**

Кластер 3	Кол-во ОУ	Кол-во участников	Уровень сформированности метапредметных результатов/ Отметка			
			Пониженный уровень (0-5 баллов)/ Отметка «2»  (кол-во/ %)	Базовый уровень (6-10 баллов) Отметка «3»  (кол-во/ %)	Повышенный уровень (11-12 баллов) Отметка «4»  (кол-во/ %)	Высокий уровень (13-14 баллов)/ Отметка «5»  (кол-во/ %)
	27	2234	68/ 3,04%	915/ 40,96%	808/ 36,17%	443/ 19,83%

Диаграмма 7



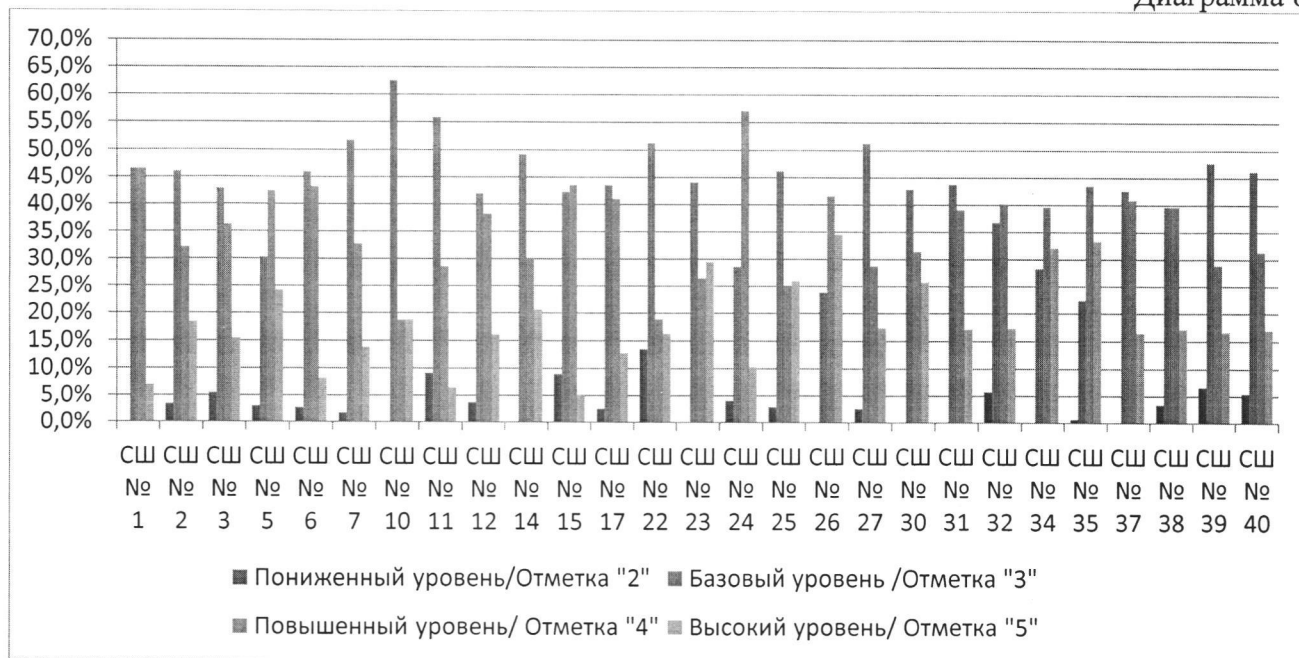
Наибольший процент обучающихся 4 классов общеобразовательных учреждений кластера 3 получили отметку «3», таким образом, преобладает базовый уровень сформированности метапредметных результатов. Отметку «4» получили 36,17% обучающихся, отметку «5» - 19,83%.

Отметку «2» (не достигли базового уровня сформированности метапредметных результатов) получили 3,04% обучающихся 4 классов общеобразовательных учреждений кластера 3, выполнявших работу. Эта группа четвероклассников относится к «группе риска».

В целом в общеобразовательных учреждениях кластера 3 в 2022 году доля обучающихся 4 классов, справившихся с диагностической работой по оценке метапредметных результатов составляет 96,96%.

Диаграмма 8 показывает статистику по отметкам и уровням сформированности метапредметных результатов в разрезе образовательных учреждений кластера 3

Диаграмма 8



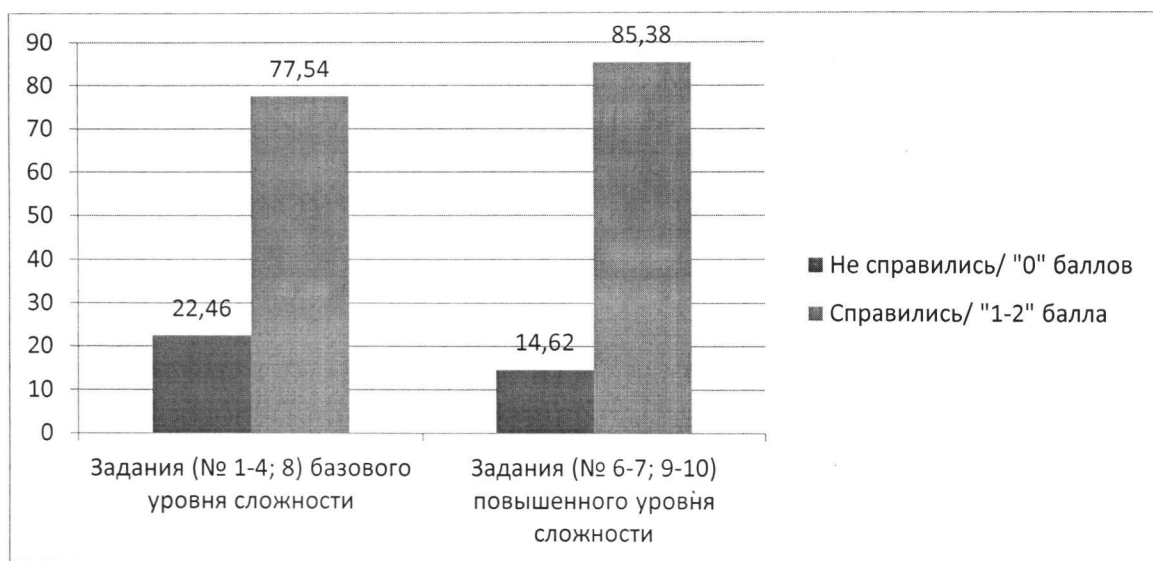
Наибольший процент качества сформированности метапредметных результатов (отметка «4» и «5») демонстрируют МБОУ "СШ № 26 им. А.С. Пушкина" – 76,11%, МБОУ «СШ № 34» - 71,70%, МБОУ «СШ № 35» - 76,87%.

Отсутствие пониженного уровня сформированности метапредметных результатов- 0% (отсутствие отметки «2») демонстрируют несколько общеобразовательных учреждений кластера 3: МБОУ «СШ № 1», МБОУ «СШ № 10», МБОУ «СШ № 14», МБОУ «СШ № 23», МБОУ «СШ № 26 им. А.С.Пушкина», МБОУ «СШ № 30 им. С.А.Железнова», МБОУ «СШ № 31», МБОУ «СШ № 34», МБОУ «СШ № 37».

### Анализ метапредметных результатов 4-х классов по заданиям

На диаграмме 9 представлены показатели выполнения заданий диагностической работы по оценки метапредметных результатов обучающихся 4-х классов общеобразовательных учреждений города Смоленска:

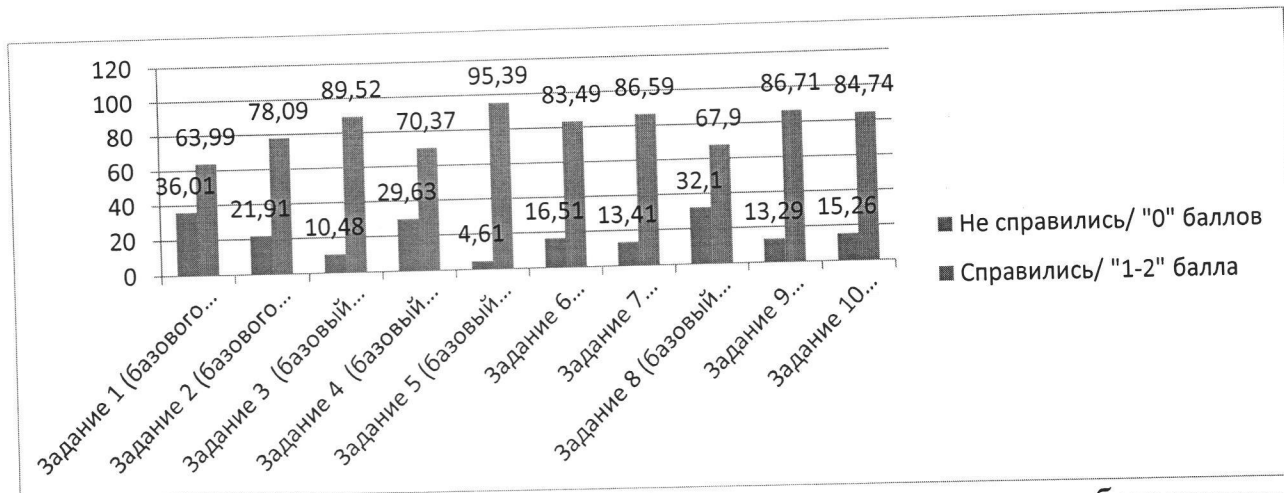
Диаграмма 9



С заданиями базового уровня сложности справились 77,54% обучающихся 4 классов. Таким образом, у большинства обучающихся 4-х классов сформированы следующие метапредметные умения: умения интерпретировать информацию, отвечать на вопросы, используя неявно заданную информацию, умения создавать собственные тексты, применять информацию из текста при решении учебно-практических задач. Не справились с заданиями базового уровня сложности 22,46% обучающихся.

Затруднение вызвало выполнение заданий №1 и №8 базового уровня сложности, направленные на следующие диагностируемые результаты: умение ориентироваться в содержании текста, интерпретировать информацию, отвечать на вопросы, используя явно заданную в тексте информацию. Результаты представлены на диаграмме 10. Не выполнили эти задания 36,01% и 32,1% обучающихся соответственно. Это задания типа «Выбери все правильные утверждения» и «Восстанови последовательность событий».

Диаграмма 10



Не справились с заданием № 1 базового уровня сложности большинство обучающихся следующих общеобразовательных учреждений: МБОУ "Гимназия № 1 им. Н.М. Пржевальского" (58,14%), МБОУ "СШ № 17 им. Героя Российской Федерации А.Б.Буханова" (57,69%), МБОУ "СШ № 24" (51,02%), МБОУ "СШ № 27 им. Э.А.Хиля" (54,78%), МБОУ "СШ № 39" (51,11%), МБОУ "СШ № 40" (54,95%). С заданием № 8 базового уровня сложности не справились большинство обучающихся следующих общеобразовательных учреждений: МБОУ "СШ № 6" (51,35%), МБОУ "СШ № 11" (51,95%).

Задания повышенного уровня сложности (задания № 6-7, № 9-10) направлены на оценку сформированности следующих умений: умения интерпретировать информацию, отвечать на вопросы, используя неявно заданную информацию, умения создавать собственные тексты, применять информацию из текста при решении учебно-практических задач. Это задания, типа «Какое слово нужно вставить вместо пропуска в тексте, чтобы не нарушить смысл» или типа «Задай свой вопрос по тексту». Показатели выполнения заданий повышенного уровня сложности достаточно высокие 85,16%. Задания № 7 и № 10 повышенного уровня сложности вызвали наибольшие затруднения (не справились большинство обучающихся) МБОУ "СШ № 28" (72,22% и 55,56% соответственно).

### Вывод:

Таким образом, получены следующие показатели в рамках выполнения диагностической работы для оценки метапредметных результатов обучающихся 4-х классов в муниципальных бюджетных общеобразовательных учреждениях города Смоленска в 2021-2022 учебном году:

- Доля обучающихся с достижениями метапредметных результатов освоения основной образовательной программы начального общего образования на **пониженном уровне**, от общего количества обучающихся 4-х классов, выполнявших работу, составляет 3,19%
- Доля обучающихся с достижениями метапредметных результатов освоения основной образовательной программы начального общего образования на **базовом уровне**, от общего количества обучающихся 4-х классов, выполнявших работу, составляет 39,82.
- Доля обучающихся с достижениями метапредметных результатов

освоения основной образовательной программы начального общего образования на повышенном уровне, от общего количества обучающихся 4-х классов, выполнявших работу, составляет 36,73%.

- Доля обучающихся с достижениями метапредметных результатов освоения основной образовательной программы начального общего образования на высоком уровне, от общего количества обучающихся 4-х классов, выполнявших работу, составляет 20,26%.

## **Рекомендации:**

### **1. Руководителям общеобразовательных учреждений:**

1.1. Руководителям всех общеобразовательных учреждений провести анализ результатов диагностической работы для оценки метапредметных результатов обучающихся 4-х классов в разрезе каждого обучающегося, каждого класса, параллели с целью улучшения метапредметных планируемых результатов освоения основной образовательной программы начального общего образования.

Срок: май 2022 года

1.2. Руководителям всех общеобразовательных учреждений организовать проведение педагогических советов, заседаний школьных методических объединений учителей начальных классов по теме «Анализ метапредметных результатов 2022 года» с рассмотрением в том числе вопроса об объективности полученных результатов, их использования с целью повышения качества образования обучающихся.

Срок: в течение учебного года

1.3. Руководителям МБОУ "СШ № 13 им. Э.Д.Балтина", МБОУ "СШ № 22", МБОУ "СШ № 28" выявить причины, по которым не справились с диагностической работой для оценки метапредметных результатов и получили отметку «2» более 10% обучающихся, и разработать систему коррекции результатов.

Срок: сентябрь-декабрь 2022 года

1.4. Руководителю МБОУ «СШ № 16» обратить внимание на систему оценивания учебных достижений младших школьников в соответствии с ООП НОО и на объективное оценивание текущих и промежуточных результатов обучения.

Срок: в течение учебного года

1.5. Руководителям МБОУ «СШ № 8», МБОУ "СШ № 26 им. А.С. Пушкина", МБОУ «СШ № 33», МБОУ «СШ № 34», продемонстрирующим высокий уровень качества выполнения диагностической работы и отсутствия пониженного уровня сформированности метапредметных результатов,



обобщить и распространить опыт эффективной работы.

Срок: сентябрь 2022г.-февраль 2023г.

**2. Городскому методическому отделу** организовать проведение мероприятий, совещаний, заседаний ГМО по совершенствованию системы подготовки обучающихся к диагностическим работам по оценки метапредметных результатов, объективности оценивания, обобщению и тиражированию положительного педагогического опыта по данному направлению.

Срок: сентябрь 2022г.-февраль 2023г.

**3. Городскому методическому объединению учителей начальных классов:**

3.3. Организовать проведение заседаний ГМО по совершенствованию системы подготовки обучающихся к диагностическим работам по оценки метапредметных результатов.

3.4. Создать банк заданий, способствующих формированию метапредметных результатов базового уровня и выше базового уровня.

Срок: сентябрь 2022г.-февраль 2023г.

**4. Учителям начальных классов:**

4.1. Учителям начальных классов всех общеобразовательных учреждений ознакомиться с анализом результатов диагностической работы по оценки метапредметных результатов и применить его для каждого обучающегося, каждого класса. Определить проблемные поля, дефициты в виде несформированных планируемых метапредметных результатов для каждого обучающегося, класса.

Срок: май 2022

4.2. Учителям начальных классов всех общеобразовательных учреждений в работе с младшими школьниками необходимо использовать разнообразные формулировки заданий и упражнений, чтобы избежать шаблонности в мышлении обучающихся, обращаться к формулировкам заданий представленной диагностической работы для оценки метапредметных результатов.

Срок: сентябрь 2022г.-февраль 2023г.

4.3. Учителям начальных классов МБОУ "СШ № 13 им. Э.Д.Балтина" (10,53%), МБОУ "СШ № 22" (13,51%), МБОУ "СШ № 28" (16,67%) (более 10% обучающихся не справились с диагностической работой для оценки метапредметных результатов и получили отметку «2») проанализировать результаты диагностической работы в разрезе каждого обучающегося, определить дефициты и скорректировать работу по формированию метапредметных показателей.

Срок: сентябрь-декабрь 2022 года

4.4. Учителям начальных классов МБОУ "Гимназия № 1 им. Н.М. Пржевальского", МБОУ "СШ № 6", МБОУ "СШ № 11", МБОУ "СШ № 17 им. Героя Российской Федерации А.Б.Буханова", МБОУ "СШ № 24", МБОУ "СШ № 27 им. Э.А.Хиля", МБОУ "СШ № 39", МБОУ "СШ № 40" (большинство обучающихся не справились с отдельными заданиями базового уровня сложности) проводить систематическую работу по включению аналогичных заданий на формирование умения ориентироваться в содержании текста, интерпретировать информацию, отвечать на вопросы, используя явно заданную в тексте информацию, это задания типа «Выбери все правильные утверждения» и «Восстанови последовательность событий».

Срок: сентябрь-декабрь 2022 года

4.5. Учителям начальных классов МБОУ «СШ № 28» (большинство обучающихся не справились с отдельными заданиями повышенного уровня сложности) проводить систематическую работу по включению аналогичных заданий на формирование умения интерпретировать информацию, отвечать на вопросы, используя неявно заданную информацию, умения создавать собственные тексты, применять информацию из текста при решении учебно-практических задач, это задания типа «Какое слово нужно вставить вместо пропуска в тексте, чтобы не нарушить смысл» или типа «Задай свой вопрос по тексту».

Срок: сентябрь-декабрь 2022 года

Методист МБУ ДО «ЦДО»

Г.Н.Догаева

УТВЕРЖДЕНА  
приказом управления  
образования  
и молодежной  
политики Администрации  
города Смоленска от  
« 07 » 04 2022 № 133  
(приложение № 2)

## АНАЛИТИЧЕСКАЯ СПРАВКА

по итогам проведения диагностической работы по оценке  
метапредметных результатов обучающихся 10-х классов в муниципальных  
бюджетных общеобразовательных учреждениях города Смоленска

С 24 февраля по 5 марта 2022 года в общеобразовательных учреждениях города Смоленска проводилась региональная диагностическая работа по оценке метапредметных результатов обучающихся 10-х классов муниципальных бюджетных общеобразовательных учреждений города Смоленска.

**Цель проведения:** диагностика оценки достижения метапредметных результатов освоения основной образовательной программы среднего общего образования.

**Задачи:**

- определить уровень подготовки обучающихся 10-х классов муниципальных бюджетных общеобразовательных учреждений города Смоленска в освоении основной образовательной программы среднего общего образования;

- определить направление адресной помощи обучающимся.

**Показатели:**

- Доля обучающихся, освоивших основную образовательную программу среднего общего образования на базовом уровне, от общего количества обучающихся 10 классов, выполнявших диагностическую работу.

- Доля обучающихся, освоивших метапредметный результат основной образовательной программы среднего общего образования на базовом уровне, от общего количества обучающихся 10 классов, выполнявших диагностическую работу.

- Доля обучающихся, освоивших метапредметный результат основной образовательной программы среднего общего образования на уровне выше базового, от общего количества обучающихся 10 классов, выполнявших диагностическую работу.

**Методы и формы сбора результатов:** формализованный сбор планируемых предметных статистических данных с применением электронных таблиц, анализ результатов диагностической работы.

Мониторинг проводился на основании приказа Департамента Смоленской области по образованию и науке от 03.02.2022 № 68-ОД «Об организации и проведении мониторингов по оценке качества образования в 2022 году в образовательных организациях Смоленской области», в соответствии с письмом ГАУ ДПО СОИРО от 21.02.2022 № 141, приказа управления образования и молодежной политики Администрации города Смоленска от 24.02.2020 № 57 «О проведении диагностических работ по оценке метапредметных результатов обучающихся 4-х и 10-х классов муниципальных бюджетных общеобразовательных учреждений города Смоленска».

Для проведения мониторинга были разработаны контрольно-измерительные материалы, включающие тексты заданий в двух вариантах одинаковой сложности (для каждого уровня), спецификацию и кодификатор работы, ответы и критерии оценивания, а также по рекомендациям (шкала) перевода полученных баллов в отметку.

Форма проведения мониторинга – метапредметная диагностическая работа.

#### **Структура и содержание диагностической работы.**

Назначение диагностической работы: установление соответствия результатов освоения обучающимися основных образовательных программ среднего общего образования соответствующим требованиям федерального государственного образовательного стандарта.

**Содержание и основные характеристики диагностических материалов определялись на основе следующих документов:**

- Федеральный государственный образовательный стандарт среднего общего образования (приказ Министерства образования и науки Российской Федерации от 17.05.2012 № 413);

- Приказ Минобрнауки РФ от 17.04.2000 № 1122 «О сертификации качества педагогических тестовых материалов».

#### **Для оценки метапредметной работы используются контролируемые метапредметные умения:**

##### **❖ Регулятивные учебные действия**

Принимать и сохранять учебную задачу, определять цели и формулировать задачи.

Планировать действия в соответствии с поставленной задачей (свои и группы), выбирая наиболее эффективные способы и пути достижения целей.

Осуществлять контроль деятельности, оценивать правильность выполнения действия. Понимать границы своего знания и формировать запрос на недостающую информацию.

##### **❖ Коммуникативные учебные действия**

Адекватно использовать речевые средства для решения различных коммуникативных задач.

Строить монологическое письменное высказывание.

### ❖ **Познавательные логические действия**

Давать определения понятиям, подводить под понятие

Обобщать, интегрировать информацию из различных источников и делать простейшие прогнозы

Выявлять черты сходства и различия, осуществлять сравнение

Выделять главное

Устанавливать причинно-следственные связи и давать объяснения на основе установленных причинно-следственных связей

Устанавливать аналогии, строить логические рассуждения, умозаключения, делать выводы

### ❖ **Познавательные знаково-символические действия**

Использовать знаково-символических средства и модели при решении учебно-практических задач

Преобразовывать модели из одной знаковой системы в другую (таблицы, схемы, графики, диаграммы, рисунки и др.)

### ❖ **Познавательные действия по решению задач (проблем)**

Владеть рядом общих приемов решения задач (проблем)

### ❖ **Познавательные действия по работе с информацией и чтению**

Осуществлять поиск информации

Ориентироваться в содержании текста, отвечать на вопросы, используя явно заданную в тексте информацию

Интерпретировать информацию, отвечать на вопросы, используя неявно заданную информацию

Оценивать достоверность предложенной информации, строить оценочные суждения на основе текста

Создавать собственные тексты, применять информацию из текста при решении учебно-практических задач

## **Оценивание заданий диагностической работы.**

**Таблица 1. Обобщённый план варианта диагностической работы для оценки метапредметных результатов обучающихся 10-х классов**

№ задания	Контролируемые метапредметные результаты	Уровень сложности	Мак количество баллов
1	Давать определения понятиям, подводить под понятие	Базовый	1
2	Ориентироваться в содержании текста, отвечать на вопросы, используя явно и неявно заданную в тексте информацию Преобразовывать модели из одной знаковой системы в другую (таблицы, схемы, графики, диаграммы, рисунки и др.)	Базовый	1
3	Ориентироваться в содержании текста, отвечать на вопросы, используя явно и неявно заданную в тексте информацию Преобразовывать модели из одной знаковой системы в другую (таблицы, схемы, графики, диаграммы,	Базовый	3

	рисунки и др.)		
4	Преобразовывать модели из одной знаковой системы в другую (таблицы, схемы, графики, диаграммы, рисунки и др.)	Базовый	3
5	Интерпретировать информацию, отвечать на вопросы, используя неявно заданную информацию	Базовый	1
6	Оценивать достоверность предложенной информации, строить оценочные суждения на основе текста	Повышенный	3
7	Создавать собственные тексты, применять информацию из текста при решении учебно-практических задач	Повышенный	3
8	Выделять главное Преобразовывать модели из одной знаковой системы в другую (таблицы, схемы, графики, диаграммы, рисунки и др.)	Повышенный	3
<b>Максимальный балл</b>			<b>18</b>

**Таблица 2. Определение уровня освоения метапредметных результатов**

Количество набранных баллов за работу	Уровень освоения результатов
0 – 5	Пониженный
6 - 14	Базовый
15 - 18	Повышенный

**Таблица 3. Шкала перевода полученных баллов в 5-балльную отметку**

Количество набранных баллов за работу	Отметка
0 – 5	«2»
6 - 12	«3»
13 - 16	«4»
17 - 18	«5»

Результаты выполнения работы обучающимися 10-х классов следующие:

Анализ результатов диагностической работы в 10 – х классах проводился с целью оценки достижения метапредметных результатов освоения основной образовательной программы среднего общего образования и с учетом кластеризации общеобразовательных учреждений.

В городе Смоленске 43 общеобразовательных учреждений.

Для анализа результатов диагностической работы выделены четыре кластера общеобразовательных учреждений (кластер 1: лицей - 1 (МБОУ «Лицей № 1 им. академика Б.Н. Петрова»), гимназии – 2 (МБОУ «Гимназия № 1 им. Н.М. Пржевальского», МБОУ «Гимназия № 4»), СОШ с углубленным

изучением отдельных предметов – 3 (МБОУ «СШ № 8», МБОУ «СШ № 29», МБОУ «СШ № 33»); кластер 2: СОШ (массовые школы) – 27; кластер 3: открытые сменные школы – 2 (МБОУ «О(с)ОШ № 1», МБОУ «О(с)ОШ № 2»); кластер 4: школы с низкими образовательными результатами – 8 (МБОУ «СШ № 9», МБОУ «СШ № 13 им. Э.Д. Балтина», МБОУ «СШ № 16», МБОУ «СШ № 18», МБОУ «СШ № 19 им. Героя России Панова», МБОУ «СШ № 21 им. Н.И. Рыленкова», МБОУ «СШ № 28», МБОУ «СШ № 36 им. А.М. Городнянского».

В диагностической работе приняли участие 42 общеобразовательных учреждений города Смоленска. В МБОУ «СШ № 7» нет 10-х классов в 2021-2022 учебном году, поэтому участие в диагностической работе образовательная организация не принимала.

На основании статистических данных, предоставленных муниципальными общеобразовательными учреждениями, было выявлено следующее:

1. В диагностической работе для оценки метапредметных результатов обучающихся 10-х классов приняли участие 1259 обучающихся из 1455 обучающихся 10-х классов школ – участников мониторинга, что составило 87 % от всех обучающихся.

Количественный анализ результатов выполнения диагностической работы показал значительные различия в уровне подготовки обучающихся средних школ города Смоленска:

1.1. При выполнении диагностической работы были получены следующие результаты (доля обучающихся по всем показателям находится от общего количества обучающихся школ – участников мониторинга):

- доля обучающихся, принявших участие в диагностической работе от общего количества обучающихся составила – 87 %;

- доля обучающихся, выполнивших работу на базовом уровне от общего количества участников составила – 75 %, на уровне выше базового – 22 %, на пониженном уровне – 3%

**Таблица 1**

Всего обучающихся	Всего приняло участие	Доля принявших участие	Доля выполнивших работу на базовом уровне	Доля обучающихся выполнивших работу на уровне выше базового	Доля обучающихся выполнивших работу на уровне ниже базового
1455	1259	87 %	75 %	22 %	3 %

**Таблица 2, Приложение**

1.2. При выполнении диагностической работы, с учетом кластеризации общеобразовательных учреждений, были получены следующие результаты:

- доля обучающихся, принявших участие в диагностической работе от общего количества обучающихся составила: кластер 1 – 22 %, кластер 2 – 50 %, кластер 3 – 3 %, кластер 4 – 11 %;

- доля обучающихся, выполнявших работу на базовом уровне от общего количества обучающихся составила: кластер 1 – 17 %, кластер 2 – 37 %, кластер 3 – 2 %, кластер 4 – 7 %;

- доля обучающихся, выполнивших работу на уровне выше базового от общего количества обучающихся: кластер 1 – 49%, кластер 2 – 47 %, кластер 3 – 3%, кластер 4 – 41 %.

**(Таблица 3, Приложение).**

2. Анализ качества выполнения диагностической работы обучающимися показал следующее:

2.1. Средний результат решаемости заданий базового уровня сложности составил 86 %.

100% - ый результат выполнения заданий диагностической работы базового уровня сложности демонстрируют обучающиеся МБОУ: «СШ № 2», «СШ № 10», «СШ № 11», «СШ № 15», «СШ № 16» - кластер 2.

**(Таблицы 4-7, Приложение).**

Средний результат решаемости заданий базового уровня сложности по кластерам выглядит так: кластер 1 – 65 %, кластер 2 – 66 %, кластер 3 – 45 %; кластер 4 – 67 %. **(Таблица 5, Приложение).**

Средний результат решаемости заданий повышенного уровня сложности составил 60%.

Лучший результат выполнения заданий диагностической работы повышенного уровня сложности демонстрируют обучающиеся МБОУ: «СШ № 12» (кластер 2) – 70 %, МБОУ «СШ № 38» (кластер 2) - 50% **(Таблицы 4-7, Приложение).**

Средний результат решаемости заданий повышенного уровня сложности по кластерам выглядит так: кластер 1 – 19%, кластер 2 - 21%, кластер 3 – 0%; кластер 4 – 15%. **(Таблица 5, Приложение).**

Метапредметные результаты показывают, что 75 % обучающихся обладают базовым уровнем подготовки, 3 % показали пониженный уровень освоения результатов, в сравнении с прошлым годом этот процент гораздо ниже (был 17 %) эти данные позволяют говорить о наличии системы формирования МПР в общеобразовательных организациях города Смоленска.

В таблице 8 **(Приложение)** представлены результаты выполнения заданий (№ 1 - № 8). Статистические данные по результатам анализа выполнения заданий диагностической работы свидетельствует о наличии проблем при выполнении задания № 4-8%, (не усвоено умение преобразовывать модели из одной знаковой системы в другую (таблицы, схемы, графики, диаграммы, рисунки и др.) и задания № 6-10%, (не усвоено умение интерпретировать информацию, отвечать на вопросы, используя неявно заданную информацию; оценивать достоверность предложенной информации, строить оценочные суждения на основе текста). Кроме того, не усвоено умение на повышенном уровне выделять главное преобразовывать модели из одной



знаковой системы в другую (таблицы, схемы, графики, диаграммы, рисунки и др.), задание 8-9%. Возможно, низкий результат выполнения задания на проверку этого умения объясняется тем, что задание было последним в работе. Многие обучающиеся к 8 заданию даже не приступали, что говорит о неумении рационально распределять время на выполнении работы. Возможно, низкий результат выполнения задания на проверку этого умения объясняется тем, что задание было последним в работе. Многие обучающиеся к 8 заданию даже не приступали к нему, что говорит о неумении рационально распределять время на выполнении работы.

### **3. Общие выводы по результатам анализа метапредметной диагностической работы**

3.1. Проведенный анализ метапредметного результата позволяет сделать выводы:

Обучающиеся 10-х классов образовательных организаций города Смоленска продемонстрировали усвоение метапредметных результатов освоения образовательной программы среднего общего образования, диагностируемых в рамках данной работы. 75 % обучающихся показали базовый уровень освоения МПР, 22 % повышенный уровень. Эти данные позволяют говорить о наличии системы формирования МПР в образовательных организациях города Смоленска.

3 % всех участников работы продемонстрировали пониженный уровень освоения МПР, что говорит о наличии проблем в данной группе обучающихся при получении ими среднего общего образования. Отсутствие необходимых метапредметных умений затрудняет усвоение учебных предметов. В связи с вышеизложенным педагогам необходимо продумать и реализовать программу коррекции имеющихся результатов и ликвидации пробелов.

В основном обучающиеся образовательных организаций города Смоленска показали средний процент выполнения работы - 75 %.

### **4. Рекомендации:**

4.1. Проанализировать работу каждого ученика с целью выявления: сформированных умений и навыков, зоны ближайшего развития обучающихся, требующих пристального внимания и ежедневного контроля их каждой классной и домашней работы (это позволит учителю скорректировать работу, выбрать эффективные формы и методы коррекции результата, адресно организовать педагогическую поддержку обучающихся).

4.2. Усовершенствовать систему формирования метапредметных результатов освоения образовательных программ среднего общего образования в направлении формирования умений интерпретировать информацию, представленную в различных формах, а также оценивать представленную информацию, формулировать и аргументировать собственное отношение к ней.

4.3. Повысить объективность проведения и оценивания диагностических процедур для выявления реальной картины формирования образовательных результатов обучающихся.

4.4. Руководителям МБОУ: «Гимназия № 1», «Гимназия № 4», «Лицей № 1 им. Академика Б.Н. Петрова», «СШ № 6», «СШ № 12», «СШ № 13 им. Э.Д. Балтина», «СШ № 19 им. Героя России Панова», «СШ № 22», «СШ № 26 им. А.С. Пушкина», «СШ № 31», «СШ № 35», «СШ № 37», «СШ № 38», «О(с)Ш № 2», выявить причины, по которым умение, диагностируемое заданием базового уровня, не усвоено обучающимися 10-х классов в течении первого полугодия 2022-2023 учебного года.

4.5. Руководителям МБОУ: «СШ № 5», «СШ № 9», «СШ № 28», «О(с)Ш № 1, «О(с)Ш № 2» разработать и внедрить систему коррекции результатов освоения образовательных программ среднего общего образования для обучающихся, продемонстрировавших пониженный уровень сформированности МПР, а также для обучающихся, набравших минимально допустимый балл за выполнение работы. Первое полугодие 2022-2023 учебного года.

4.6. Руководителям МБОУ: «СШ № 2», «СШ № 10», «СШ № 11», «СШ № 15», «СШ № 16», (обучающиеся продемонстрировали результат, равный 100% на базовом уровне) поделиться опытом эффективной работы. Первое полугодие 2022-2023 учебного года.

4.7. Педагогам всех общеобразовательных организаций целенаправленно подбирать для обучающихся задания, которые позволяют развивать умения преобразовывать модели из одной знаковой системы в другую (таблицы, схемы, графики, диаграммы, рисунки и др., и задания способствующие возможности интерпретировать информацию, отвечать на вопросы, используя неявно заданную информацию; оценивать достоверность предложенной информации, строить оценочные суждения на основе текста. Первое полугодие 2022-2023 учебного года.

Методист методического  
отдела МБУ ДО «ЦДО»

Н.В. Нестеренкова

Приложение

Таблица 2. Результаты метапредметной диагностической работы в общеобразовательных учреждениях города Смоленска

МБОУ	Кластер	Доля обучающихся, получивших отметку (%)				Доля обучающихся, выполнивших МПР на базовом уровне (%)	Доля обучающихся, выполнивших МПР на уровне выше базового (%)	Среднее значение	
		«5»	«4»	«3»	«2»			Доля обучающихся, выполнивших МПР на базовом уровне (%)	Доля обучающихся, выполнивших МПР на уровне выше базового (%)
«Гимназия № 1 им. Н.М. Пржевальского»	1	20 %	26 %	45 %	9 %	45 %	46%	49%	49 %
«Гимназия № 4»	1	20 %	44 %	35 %	1 %	35 %	64%		
«Лицей № 1 им. Академика Б.Н. Петрова»	1	16 %	46 %	38 %	0 %	38 %	62%		
«СШ № 8»	1	9 %	24 %	67 %	0 %	67 %	33%		
«СШ № 29»	1	6 %	33 %	58 %	3 %	58 %	39%		
«СШ № 33»	1	8 %	43 %	49 %	0 %	49 %	51%		
«СШ № 1»	2	8 %	50 %	42 %	0 %	42 %	58%	51%	47%
«СШ № 2»	2	0 %	14 %	86 %	0 %	86 %	14%		
«СШ № 3»	2	20 %	33 %	45 %	2 %	45 %	53%		
«СШ № 5»	2	0 %	9 %	64 %	27 %	64 %	9%		
«СШ № 6»	2	36 %	32 %	32 %	0 %	32 %	68%		
«СШ № 10»	2	0 %	22 %	78 %	0 %	78 %	22%		
«СШ № 11»	2	0 %	13 %	87 %	0	87 %	13%		
«СШ № 12»	2	20 %	75 %	5 %	0 %	5 %	95%		

«СШ № 14»	2	5 %	19 %	71 %	5 %	71 %	24%		
«СШ № 15»	2	0 %	27 %	73 %	0 %	73 %	27%		
«СШ № 17 им. Героя Российской Федерации А.Б. Буханова»	2	4 %	40 %	52 %	4 %	52 %	44%		
«СШ № 22»	2	6 %	47 %	47 %	0 %	47 %	53%		
«СШ № 23»	2	11 %	67 %	22 %	0 %	22 %	78%		
«СШ № 24»	2	6 %	18 %	70 %	6 %	70 %	24%		
«СШ № 25»	2	7 %	30 %	54 %	9 %	54 %	37%		
«СШ № 26 им. А.С. Пушкина»	2	32 %	30 %	38 %	0 %	38 %	62%		
«СШ № 27 им. Э.А. Хиля»	2	13 %	40 %	45 %	2 %	45 %	53%		
«СШ № 30 им. С.А. Железнова»	2	9 %	74 %	17 %	0 %	17 %	83%		
«СШ № 31»	2	17 %	39 %	44 %	0 %	44 %	56%		
«СШ № 32 им. С.А. Лавочкина»	2	20 %	37 %	43 %	0 %	43 %	57%		
«СШ № 34»	2	2 %	26 %	70 %	2 %	70 %	28%		
«СШ № 35»	2	39 %	32 %	27 %	2 %	27 %	71%		
«СШ № 37»	2	6 %	24 %	68 %	2 %	68 %	30%		
«СШ № 38»	2	38 %	31 %	31 %	0 %	31 %	69%		
«СШ № 39»	2	8 %	36 %	54 %	2 %	54 %	44%		
«СШ № 40»	2	5 %	44 %	51 %	0 %	51 %	49%		
«О(с)Ш № 1»	3	0 %	5 %	79 %	16 %	79 %	5%	71 %	3%

«О(с)Ш № 2»	3	0 %	0 %	63 %	37 %	63 %	0%		
«СШ № 9»	4	6 %	6 %	75 %	13 %	75 %	12%	52 %	41%
«СШ № 13 им. Э.Д. Балтина»	4	8 %	42 %	39 %	11 %	39 %	50%		
«СШ № 16»	4	0 %	23 %	77 %	0 %	77 %	23%		
«СШ № 18»	4	0 %	37 %	58 %	5 %	58 %	37%		
«СШ № 19 им. Героя России Панова»	4	27 %	53 %	20 %	0 %	20 %	80%		
«СШ № 21 им. Н.И. Рыленкова»	4	17 %	14 %	64 5	5 %	64 5	31%		
«СШ № 28»	4	4 %	38 %	48 %	10 %	48 %	42%		
«СШ № 36 им. А.М. Городянско го»	4	10 %	45 %	45 %	0 %	45 %	55%		
Итого	4	11 %	33 %	52 %	4 %	52 %	44%	56 %	35 %

**Таблица 3.** Метапредметные результаты по общеобразовательным учреждениям города Смоленска по кластерам

Кластеры	Общее кол-во обучающихся (чел.)	Кол-во обучающихся, принявших участие в МПР (чел.)	Доля обучающихся, принявших участие в МПР (%)	Доля обучающихся выполнивших МПР на базовом уровне (%)	Доля обучающихся выполнивших МПР на уровне выше базового (%)
Кластер 1	377	325	86 %	49 %	49 %
Кластер 2	826	735	89 %	51 %	47%
Кластер 3	62	38	61 %	71%	3 %
Кластер 4	190	161	85 %	52%	41%
Итого	1455	1259	86%	56%	35%

**Таблица 4.** Количественный анализ выполнения метапредметных результатов по уровням

МБОУ «СШ № _»	Общее кол-во обучающихся (чел.)	Кол-во обучающихся, принявших участие в МПР (чел.)	Доля обучающихся, принявших участие в МПР (%)	Доля обучающихся, выполнивших задания базового уровня (%)	Доля обучающихся, выполнивших задания повышенного уровня (%)	Доля обучающихся, выполнивших задания пониженного уровня (%)
«Гимназия № 1 им. Н.М. Пржевальского»	61	53	87%	66 %	26 %	8 %
«Гимназия № 4»	79	70	89 %	83 %	16 %	1 %
«Лицей № 1 им. Академика Б.Н. Петрова»	56	50	89 %	62 %	38 %	0 %
«СШ № 8»	36	33	91 %	79 %	21 %	0 %
«СШ № 29»	41	33	80 %	76 %	21 %	3 %
«СШ № 33»	104	86	83 %	83 %	17 %	0 %
«СШ № 1»	12	12	100 %	83 %	17 %	0 %
«СШ № 2»	34	29	85 %	100 %	0 %	0 %
«СШ № 3»	46	45	98 %	56 %	42 %	2 %
«СШ № 5»	22	22	100 %	68 %	5 %	27 %
«СШ № 6»	19	19	100 %	58 %	42 %	0 %
«СШ № 10»	11	9	82 %	100 %	0 %	0 %
«СШ № 11»	8	8	100 %	100 %	0 %	0 %
«СШ № 12»	22	20	91 %	30 %	70 %	0 %
«СШ № 14»	45	37	82 %	84 %	11 %	5 %
«СШ № 15»	15	11	73 %	100 %	0 %	0 %
«СШ № 17 им. Героя Российской Федерации А.Б. Буханова»	25	25	100 %	80 %	16 %	4 %

«СШ № 22»	19	17	89 %	65 %	35 %	0 %
«СШ № 23»	9	9	100 %	89 %	11 %	0 %
«СШ № 24»	19	17	89 %	88 %	6 %	6 %
«СШ № 25»	47	46	98 %	78 %	13 %	9 %
«СШ № 26 им. А.С. Пушкина»	88	74	84 %	54 %	46 %	0 %
«СШ № 27 им. Э.А. Хиля»	51	45	88 %	74 %	24 %	2 %
«СШ № 30 им. С.А. Железнова»	27	23	85 %	91 %	0 %	9 %
«СШ № 31»	18	18	100 %	78 %	22 %	0 %
«СШ № 32 им. С.А. Лавочкина»	36	35	97 %	80 %	20 %	0 %
«СШ № 34»	48	47	97 %	92 %	6 %	2 %
«СШ № 35»	51	44	86 %	52 %	46 %	2 %
«СШ № 37»	59	47	80 %	87 %	11 %	2 %
«СШ № 38»	18	16	89 %	50 %	50 %	0 %
«СШ № 39»	51	39	76 %	74 %	23 %	3 %
«СШ № 40»	26	21	81 %	86 %	14 %	0 %
«О(с)Ш № 1»	31	19	61 %	84 %	0 %	16 %
«О(с)Ш № 2»	31	19	61 %	63 %	0 %	37 %
«СШ № 9»	32	16	50 %	81 %	6 %	13 %
«СШ № 13 им. Э.Д. Балтина»	18	13	72 %	92 %	8 %	0 %
«СШ № 16»	13	13	100 %	100 %	0 %	0 %
«СШ № 18»	20	19	95 %	95 %	0 %	5 %

«СШ № 19 им. Героя России Панова»	15	15	100 %	53 %	47 %	0 %
«СШ № 21 им. Н.И. Рыленкова»	43	36	84 %	75 %	19 %	6 %
«СШ № 28»	29	29	100 %	69 %	21 %	10 %
«СШ № 36 им. А.М. Городянского»	20	20	100 %	70 %	30 %	0 %
Итого	1455	1259	85%	75 %	22 %	3 %

**Таблица 5.** Количественный анализ выполнения метапредметных результатов по уровням и с учетом кластеризации

Кластеры	Общее кол-во обучающихся (чел.)	Кол-во обучающихся, принявших участие в МПР (чел.)	Доля обучающихся, принявших участие в МПР (%)	Доля обучающихся выполнивших задания базового уровне (%)	Доля обучающихся выполнивших задания повышенного уровня (%)	Доля обучающихся выполнивших задания пониженного уровня (%)
Кластер 1	377	325	86 %	65 %	19 %	2 %
Кластер 2	826	735	89 %	66 %	21 %	3 %
Кластер 3	62	38	61 %	74 %	0 %	26 %
Кластер 4	190	161	85 %	67 %	15 %	1 %

**Таблица 6.** Количественный анализ выполнения диагностической работы по уровням и с учетом кластеризации

МБОУ	Кластер	Доля обучающихся, выполнивших задания базового уровня (%)	Доля обучающихся, выполнивших задания повышенного уровня (%)	Доля обучающихся, выполнивших задания пониженного уровня (%)
«Гимназия № 1»	1	66 %	26 %	8 %
«Гимназия № 4»	1	83 %	16 %	1 %
«Лицей № 1 им. Академика Б.Н. Петрова»	1	62 %	38 %	0 %
«СШ № 8»	1	79 %	21 %	0 %
«СШ № 29»	1	76 %	21 %	3 %
«СШ № 33»	1	83 %	17 %	0 %
«СШ № 1»	2	83 %	17 %	0 %
«СШ № 2»	2	100 %	0 %	0 %
«СШ № 3»	2	56 %	42 %	2 %



«СШ № 5»	2	68 %	5 %	27 %
«СШ № 6»	2	58 %	42 %	0 %
«СШ № 10»	2	100 %	0 %	0 %
«СШ № 11»	2	100 %	0 %	0 %
«СШ № 12»	2	30 %	70 %	0 %
«СШ № 14»	2	84 %	11 %	5 %
«СШ № 15»	2	100 %	0 %	0 %
«СШ № 17 им. Героя Российской Федерации А.Б. Буханова»	2	80 %	16 %	4 %
«СШ № 22»	2	65 %	35 %	0 %
«СШ № 23»	2	89 %	11 %	0 %
«СШ № 24»	2	88 %	6 %	6 %
«СШ № 25»	2	78 %	13 %	9 %
«СШ № 26 им. А.С. Пушкина»	2	54 %	46 %	0 %
«СШ № 27 им. Э.А. Хиля»	2	74 %	24 %	2 %
«СШ № 30 им. С.А. Железнова»	2	91 %	0 %	9 %
«СШ № 31»	2	78 %	22 %	0 %
«СШ № 32 им. С.А. Лавочкина»	2	80 %	20 %	0 %
"СШ № 34"	2	92 %	6 %	2 %
«СШ № 35»	2	52 %	46 %	2 %
"СШ № 37"	2	87 %	11 %	2 %
"СШ № 38"	2	50 %	50 %	0 %
"СШ № 39»	2	78 %	20 %	2 %
«СШ № 40»	2	86 %	14 %	0 %
«О(с)Ш № 1»	3	84 %	0 %	16 %
«О(с)Ш № 2	3	63 %	0 %	37 %
«СШ № 9»	4	81 %	6 %	13 %
«СШ № 13 им. Э.Д. Балтина»	4	92 %	8 %	0 %
«СШ № 16»	4	100 %	0 %	0 %
«СШ № 18»	4	95 %	0 %	5 %
«СШ № 19 им. Героя России Панова»	4	53 %	47 %	0 %
«СШ № 21 им. Н.И. Рыленкова»	4	75 %	19 %	6 %
«СШ № 28»	4	69 %	21 %	10 %
«СШ № 36 им. А.М. Городнянского»	4	70 %	30 %	0 %

**Таблица 8.** Результаты выполнения заданий метапредметной диагностической работы обобщённому плану

№ задания	Проверяемые элементы содержания	Уровень сложности задания	Максимальный балл за выполнение задания	Требуется использование специализированного программного обеспечения	Средний результат выполнения заданий (%)
1	Давать определения понятиям, подводить под понятие	Б	1	нет	92%
2	Ориентироваться в содержании текста, отвечать на вопросы, используя явно и неявно заданную в тексте информацию Преобразовывать модели из одной знаковой системы в другую (таблицы, схемы, графики, диаграммы, рисунки и др.)	Б	1	нет	66%
3	Ориентироваться в содержании текста, отвечать на вопросы, используя явно и неявно заданную в тексте информацию Преобразовывать модели из одной знаковой системы в другую (таблицы, схемы, графики, диаграммы, рисунки и др.)	Б	3	нет	22%
4	Преобразовывать модели из одной знаковой системы в другую (таблицы, схемы, графики, диаграммы, рисунки и др.)	Б	3	нет	8 %
5	Интерпретировать информацию, отвечать на вопросы, используя неявно заданную информацию	Б	1	нет	66 %

6	Оценивать достоверность предложенной информации, строить оценочные суждения на основе текста	П	3	нет	10 %
7	Создавать собственные тексты, применять информацию из текста при решении учебно-практических задач	П	1	нет	20 %
8	Выделять главное Преобразовывать модели из одной знаковой системы в другую (таблицы, схемы, графики, диаграммы, рисунки и др.)	П	3	нет	9 %