

**УПРАВЛЕНИЕ
ОБРАЗОВАНИЯ И МОЛОДЕЖНОЙ ПОЛИТИКИ
АДМИНИСТРАЦИИ ГОРОДА СМОЛЕНСКА**

П Р И К А З

от 10.08.2021

№ 232/1

О результатах проведения всероссийских проверочных работ в муниципальных бюджетных общеобразовательных учреждениях города Смоленска в 2020/2021 учебном году

Руководствуясь п. 5 Положения об органе Администрации города Смоленска в сфере образования – управлении образования и молодежной политики Администрации города Смоленска, утвержденного решением 53-й сессии Смоленского городского Совета IV созыва от 30.09.2014 № 1211, постановлением Администрации города Смоленска от 23.08.2011 № 1613-адм «Об определении уполномоченных органов Администрации города Смоленска по решению отдельных вопросов, относящихся к компетенции учредителя в отношении муниципальных учреждений города Смоленска, находящихся в ведении этих органов», приказами управления образования и молодежной политики Администрации города Смоленска от 18.02.2021 № 44 «Об утверждении порядка проведения всероссийских проверочных работ в общеобразовательных организациях города Смоленска в 2021 году», от 18.02.2021 № 45 «О проведении всероссийских проверочных работ в образовательных организациях города Смоленска в 2021 году» с 15 марта по 26 мая 2021 года был осуществлен анализ результатов всероссийских проверочных работ в муниципальных бюджетных общеобразовательных учреждениях города Смоленска и их результатов.

В ходе работы проанализированы результаты всероссийских проверочных работ в 2020, 2021 годах в муниципальных бюджетных общеобразовательных учреждениях города Смоленска, эффективность обеспечения объективности проведения всероссийских проверочных работ в общеобразовательных учреждениях в 2021 году, проведена муниципальная перепроверка всероссийских проверочных работ по русскому языку и математике в 5-7 классах в общеобразовательных учреждениях, в которых в 2020 году выявлены признаки необъективных результатов, осуществлен анализ эффективности принятых мер и использования механизмов оценки качества образования на муниципальном уровне по итогам оценочных процедур в 2018/2019, 2019/2020, 2020/2021 учебных годах в городе Смоленске.

На основании вышеизложенного

п р и к а з ы в а ю:

1. Утвердить:

1.1. Аналитическую справку по результатам проведения всероссийских проверочных работ за уровень начального общего образования в муниципальных бюджетных общеобразовательных учреждениях города Смоленска в 2020, 2021 году. (Приложение 1).

1.2. Справку по итогам мониторинга эффективности обеспечения объективности проведения всероссийских проверочных работ в общеобразовательных учреждениях в 2021 году. (Приложение 2).

1.3. Аналитическую справку о проведении муниципальной перепроверки всероссийских проверочных работ по русскому языку и математике в 5-7 классах в общеобразовательных организациях, в которых в 2020 году выявлены признаки необъективных результатов. (Приложение 3).

1.4 Справку об анализе эффективности принятых мер и использования механизмов оценки качества образования на муниципальном уровне по итогам оценочных процедур в 2018/2019, 2019/2020, 2020/2021 учебных годах в городе Смоленске. (Приложение 4).

2. Отделу общего образования (О.Н. Симонова) проанализировать результаты выполнения всероссийских проверочных работ на совещании руководителей общеобразовательных учреждений в соответствии с планом работы.

3. Контроль за исполнением настоящего приказа возложить на заместителя начальника управления образования и молодежной политики Администрации города Смоленска С.П. Денисенкову.

И.о. начальника управления

С.П. Денисенкова

**Аналитическая справка
по результатам проведения всероссийских проверочных работ
за уровень начального общего образования
в муниципальных бюджетных общеобразовательных учреждениях города
Смоленске**

Цель: получение объективной оценки качества подготовки обучающихся по результатам анализа всероссийских проверочных работ.

Задачи:

- определить достижения обучающимися планируемых метапредметных и предметных результатов освоения основной образовательной программы начального общего образования;
- проследить динамику изменения качества подготовки обучающихся на базовом уровне и, уровне выше базового;
- выявить сформированность функциональной грамотности у обучающихся, осваивающих основную образовательную программу начального общего образования;
- оценить обеспечение объективности процедуры проведения всероссийских проверочных работ за уровень начального общего образования.

Сроки проведения: сентябрь-октябрь 2020 года, март-май 2021 года.

Показатели:

- Доля обучающихся, освоивших основную образовательную программу начального общего образования на базовом уровне, от общего количества обучающихся 4 классов.
- Доля обучающихся, освоивших основную образовательную программу начального общего образования на уровне выше базового, от общего количества обучающихся 4 классов.
- Доля обучающихся, подтвердивших хорошую отметку по результатам анализа всероссийских проверочных работ.
- Доля обучающихся, успешно выполнивших метапредметный компонент заданий, от общего количества обучающихся, выполнявших работу.
- Доля обучающихся, у которых сформирована функциональная грамотность, от общего количества обучающихся, выполнявших работу.
- Доля общеобразовательных учреждений, в которых при проведении процедуры оценки качества образования школьников осуществлялось общественное наблюдение, от общего количества общеобразовательных учреждений, в которых проводилась процедура оценки качества образования.
- Доля работ обучающихся, подвергшихся перепроверке при проведении процедуры оценки качества образования, от общего количества работ.

- Доля работ обучающихся, подвергшихся перепроверке при проведении процедуры оценки качества образования, в которых подтвердилась объективность выставленной отметки, от общего количества работ.

Методы сбора и обработки: формализованный сбор статистических данных с применением электронных таблиц, работа с базой результатов ФИС ОКО всероссийских проверочных работ в 2020 году, сопоставительный; факторный, корреляционный, динамический анализ.

Назначение всероссийских проверочных работ

Всероссийские проверочные работы (ВПР) проводятся с учетом национально-культурной и языковой специфики многонационального российского общества в целях осуществления мониторинга результатов перехода на ФГОС и направлены на выявление качества подготовки обучающихся. Назначение КИМ для проведения проверочной работы по русскому языку, математике, окружающему миру – оценить качество общеобразовательной подготовки обучающихся 4 классов в соответствии с требованиями ФГОС. ВПР позволяют осуществить диагностику достижения предметных и метапредметных результатов, в том числе уровня сформированности универсальных учебных действий (УУД) и овладения межпредметными понятиями. Результаты ВПР в совокупности с имеющейся в образовательной организации информацией, отражающей индивидуальные образовательные траектории обучающихся, могут быть использованы для оценки личностных результатов обучения.

Документы, определяющие содержание всероссийской проверочной работы

Содержание проверочной работы соответствует Федеральному государственному образовательному стандарту основного общего образования (приказ Минобрнауки России от 17.12.2010 № 1897) с учетом Примерной основной образовательной программы основного общего образования (одобрена решением Федерального учебно-методического объединения по общему образованию (протокол от 08.04.2015 № 1/15)) и содержания учебников, включенных в Федеральный перечень на 2019/20 учебный год.

Подходы к отбору содержания, разработке структуры всероссийской проверочной работы

ВПР основаны на системнодеятельностном, компетентностном и уровневом подходах.

В рамках ВПР наряду с предметными результатами обучения учеников основной школы оцениваются также метапредметные результаты, в том числе уровень сформированности универсальных учебных действий (УУД) и овладения межпредметными понятиями.

Предусмотрена оценка сформированности следующих УУД.

Личностные действия: знание моральных норм и норм этикета, умение выделить нравственный аспект поведения, ориентация в социальных ролях и межличностных отношениях.

Регулятивные действия: целеполагание, планирование, контроль и коррекция, саморегуляция.

Общеучебные универсальные учебные действия: поиск и выделение необходимой информации; структурирование знаний; осознанное и произвольное построение речевого высказывания в письменной форме; выбор наиболее эффективных способов решения задач в зависимости от конкретных условий; рефлексия способов и условий действия, контроль и оценка процесса и результатов деятельности; смысловое чтение как осмысление цели чтения и выбор вида чтения в зависимости от цели; извлечение необходимой информации из прослушанных текстов различных жанров; определение основной и второстепенной информации; моделирование, преобразование модели.

Логические универсальные действия: анализ объектов в целях выделения признаков; синтез, в том числе самостоятельное достраивание с восполнением недостающих компонентов; выбор оснований и критериев для сравнения; подведение под понятие; выведение следствий; установление причинно-следственных связей; построение логической цепи рассуждений; доказательство.

Коммуникативные действия: умение с достаточной полнотой и точностью выражать свои мысли в соответствии с задачами и условиями коммуникации, владение монологической и диалогической формами речи в соответствии с грамматическими и синтаксическими нормами родного языка.

Ключевыми особенностями ВПР в основной школе являются:

- соответствие ФГОС;
- соответствие отечественным традициям преподавания учебных предметов;
- учет национально-культурной и языковой специфики многонационального российского общества;
- отбор для контроля наиболее значимых аспектов подготовки как с точки зрения использования результатов обучения в повседневной жизни, так и с точки зрения продолжения образования;
- использование только заданий открытого типа.

Тексты заданий в вариантах ВПР в целом соответствуют формулировкам, принятым в учебниках, включенных в Федеральный перечень учебников, допущенных к использованию при реализации имеющих государственную аккредитацию образовательных программ основного общего образования.

Характеристика всероссийских проверочных работ Русский язык 5 класс

В 2020 году ВПР по русскому языку состояла из 2 частей. Часть 1 содержала 3 задания, одним из заданий являлось написание диктанта, часть 2 содержала 12 заданий, в том числе 5 заданий к приведенному тексту для чтения.

Задания 1–9 предполагали запись развернутого ответа, задания 10–12 – краткого ответа в виде слова (сочетания слов).

Суммарное время выполнения составило 90 минут.

Задания проверочной работы направлены на выявление уровня владения обучающимися предметными правописными нормами современного русского литературного языка (орфографическими и правописными) и учебно-языковыми аналитическими умениями фонетического, морфемного, морфологического и синтаксического разборов, а также регулятивными и познавательными универсальными учебными действиями.

Задание 1 проверяет традиционное правописное умение обучающихся правильно списывать осложненный пропусками орфограмм и пунктограмм текст, соблюдая при письме изученные орфографические и пунктуационные правила. Успешное выполнение задания предусматривает сформированный навык чтения (адекватное зрительное восприятие информации, содержащейся в предъявляемом деформированном тексте) как одного из видов речевой деятельности. Наряду с предметными умениями проверяется сформированность регулятивных универсальных учебных действий (адекватно самостоятельно оценивать правильность выполнения действия и вносить необходимые коррективы).

Задание 2 предполагает знание признаков основных языковых единиц и нацелено на выявление уровня владения обучающимися базовыми учебноязыковыми аналитическими умениями:

- фонетический разбор направлен на проверку предметного учебноязыкового аналитического умения обучающихся проводить фонетический анализ слова;
- морфемный разбор – на проверку предметного учебно-языкового аналитического умения обучающихся делить слова на морфемы на основе смыслового, грамматического и словообразовательного анализа слова;
- морфологический разбор – на выявление уровня предметного учебноязыкового аналитического умения анализировать слово с точки зрения его принадлежности к той или иной части речи, умения определять морфологические признаки и синтаксическую роль данного слова в качестве части речи;
- синтаксический разбор – на выявление уровня предметного учебноязыкового аналитического умения анализировать различные виды предложений с точки зрения их структурной и смысловой организации, функциональной предназначенности.

Помимо предметных умений задание предполагает проверку регулятивных (адекватно самостоятельно оценивать правильность выполнения действия и вносить

необходимые коррективы), познавательных (осуществлять логическую операцию установления родо-видовых отношений; осуществлять сравнение, классификацию; преобразовывать информацию, используя транскрипцию при фонетическом разборе слова, схему структуры слова) универсальных учебных действий.

Задание 3 нацелено на проверку умения распознавать правильную орфоэпическую норму современного русского литературного языка, вместе с тем оно способствует проверке коммуникативного универсального учебного действия (владеть устной речью).

В задании 4 проверяется предметное учебно-языковое умение опознавать самостоятельные части речи и их формы, служебные части речи в указанном предложении, определять отсутствующие в указанном предложении изученные части речи; познавательные (осуществлять классификацию) универсальные учебные действия.

Задания 5, 6 и 7 проверяют ряд предметных умений: учебно-языковое опознавательное умение обучающихся (опознавать прямую речь и слова автора, обращение, сложное предложение); умение применять синтаксическое знание в практике правописания; пунктуационное умение соблюдать пунктуационные нормы в процессе письма; объяснять выбор написания (6, 7 задания), в том числе – с помощью графической схемы (задание 5); а также универсальные учебные действия: регулятивные (осуществлять актуальный контроль на уровне произвольного внимания), познавательные (преобразовывать предложение в графическую схему).

В задании 8 на основании адекватного понимания обучающимися письменно предъявляемой текстовой информации, ориентирования в содержании текста, владения изучающим видом чтения (познавательные и коммуникативные универсальные учебные действия), проверяются предметные коммуникативные умения распознавать и адекватно формулировать основную мысль текста в письменной форме (правописные умения), соблюдая нормы построения предложения и словоупотребления.

Задание 9 предполагает ориентирование в содержании текста, понимание его целостного смысла, нахождение в тексте требуемой информации, подтверждения выдвинутых тезисов (познавательные универсальные учебные действия), на основе которых выявляется способность обучающихся строить речевое высказывание в письменной форме (правописные умения), соблюдая нормы построения предложения и словоупотребления.

Задание 10 также предполагает ориентирование в содержании текста, понимание его целостного смысла, нахождение в тексте требуемой информации (познавательные универсальные учебные действия), проверку предметного коммуникативного умения опознавать функционально-смысловые типы речи, представленные в тексте.

Задание 11 выявляет уровень предметного учебно-языкового опознавательного умения обучающихся распознавать конкретное слово по его лексическому значению с опорой на указанный в задании контекст; предполагается ориентирование в содержании контекста, нахождение в контексте требуемой информации (познавательные универсальные учебные действия).

В задании 12 проверяется предметное учебно-языковое умение находить к слову антоним с опорой на указанный в задании контекст; предполагается ориентирование в содержании контекста, нахождение в контексте требуемой информации (познавательные универсальные учебные действия).

Система оценивания выполнения отдельных заданий всероссийской проверочной работы

Правильно выполненная работа оценивается 38 баллами. Выполнение задания 1 оценивается по критериям от 0 до 7 баллов. Ответ на каждое из заданий 2, 7, 12, 13, 15 оценивается от 0 до 3 баллов. Ответы на задание 3 по пункту 1) оцениваются от 0 до 1 балла, по пункту 2) – от 0 до 3 баллов. Ответ на каждое из заданий 4, 6, 8, 11 оценивается от 0 до 2 баллов. Правильный ответ на каждое из заданий 5, 9, 10, 14 оценивается 1 баллом.

Таблица 1. Рекомендации по переводу первичных баллов в отметки по пятибалльной шкале

Отметка по пятибалльной шкале	«2»	«3»	«4»	«5»
Первичные баллы	0–13	14–23	24–32	33–38

Основные результаты ВПР

В городе Смоленске в 2021 году всероссийскую проверочную работу по русскому языку выполняли 3523 (2020г. – 3102, 2019 г. - 3312) обучающихся.

В целом по городу в 2021 году доля обучающихся, справившихся с работой, составила 97,4% (2020 г. - 94,81% 2019 г. – 98,1%) обучающихся, что на 2, 59% выше результатов 2020 года и 0,7% ниже результатов 2019 года.

Таблица 2 демонстрирует долю обучающихся, освоивших основную образовательную программу начального общего образования по результатам анализа всероссийских проверочных работ:

- на базовом уровне;
- выше базового уровня.

Таблица 2. Доля обучающихся, освоивших основную образовательную программу начального общего образования по результатам анализа всероссийских проверочных работ

Группы участников	Доля обучающихся, освоивших ООП НОО (%)	
	На базовом уровне	На уровне выше базового

	2019	2020	2021	2019	2020	2021
Вся выборка (РФ)	25,7	36,1	28,83	69,6	50,57	65,59
Смоленская обл.	24,6	35,9	28,99	72,0	53,12	66,23
город Смоленск	19,1	33,59	26,45	79,0	61,21	71,25

В 2021 году доля обучающихся, освоивших ООП НОО по результатам ВПР на базовом уровне ниже показателя по региону и РФ (2,38% и 2,54% соответственно), на уровне выше базового этот показатель выше на 5,66% (2020 г. - 10,64%) всей выборки и на 4,02% (2020 г. - 8,09%) регионального показателя.

В 2021 году в сравнении с результатами 2019 года наблюдается рост обучающихся освоивших программу ООП НОО на 5,04%, в сравнении с предыдущим годом их доля уменьшилась на 6,14%, на уровне выше базового в сравнении с 2019 годом эта доля уменьшилась на 7,75%, а в сравнении с 2020 годом увеличилась 10,04%.

Динамика результатов общеобразовательных учреждений города Смоленска в на протяжении двух лет положительная (таблицы 1 и 3).

Таблица 3. Доля обучающихся, подтвердивших образовательные достижения по результатам анализа всероссийских проверочных работ

Группы участников	Доля обучающихся, подтвердивших образовательные результаты								
	Понизили (Отметка < Отметка по журналу) %			Подтвердили (Отметка = Отметке по журналу) %			Повысили (Отметка > Отметка по журналу) %		
	2019	2020	2021	2019	2020	2021	2019	2020	2021
Смоленская обл.	-	37,26	15,15	-	55,52	69,42	-	7,21	15,43
город Смоленск	8	29,72	11,44	63	60,61	70,02	29	9,67	18,54

Результаты таблицы 3 демонстрируют сравнение отметок с отметками по журналу: в 2020 году доля обучающихся, подтвердивших результаты, больше на 5,09%, понизивших на 7,54% меньше, чем по региону, повысивших на 2,46% больше, в сравнении с предыдущим годом. В 2021 году обучающиеся демонстрируют более – менее стабильные результаты в сравнении с 2020 годом по второму показателю – подтвердивших отметку, но положительная динамика наблюдается и по двум другим показателям.

Для анализа результатов ВПР выделяем три кластера школ:

1-й кластер – лицей, гимназии – 2, школы с углубленным изучением, отдельных предметов – 3;

2-й кластер – общеобразовательные учреждения (резильентные) – 35;

3-й – открытые (сменные школы) – 2.

Таблица 4 демонстрирует уровень остаточных знаний (сравнение отметок с отметками по журналу) в зависимости от кластера и года.

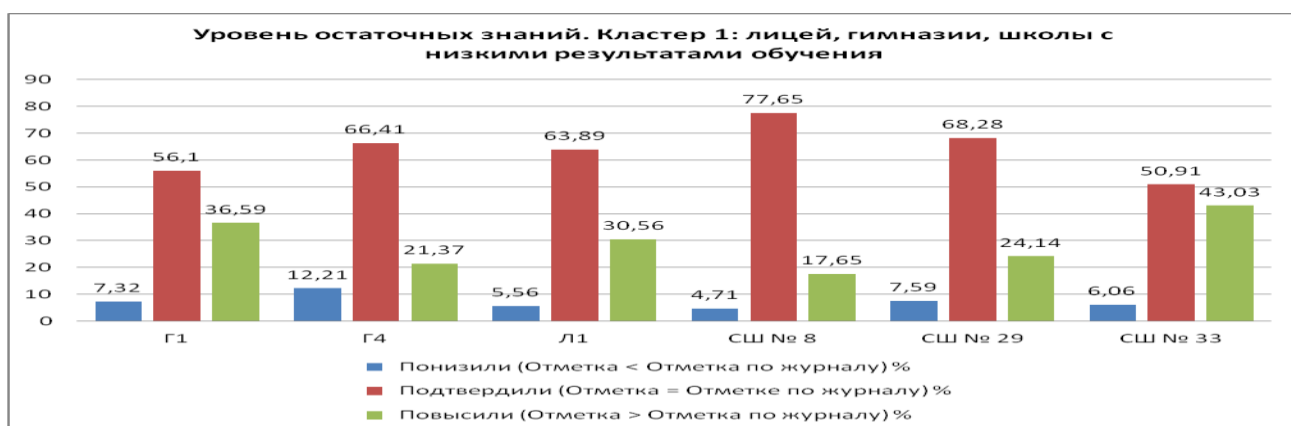
Таблица 4. Уровень остаточных знаний по русскому языку по кластерам

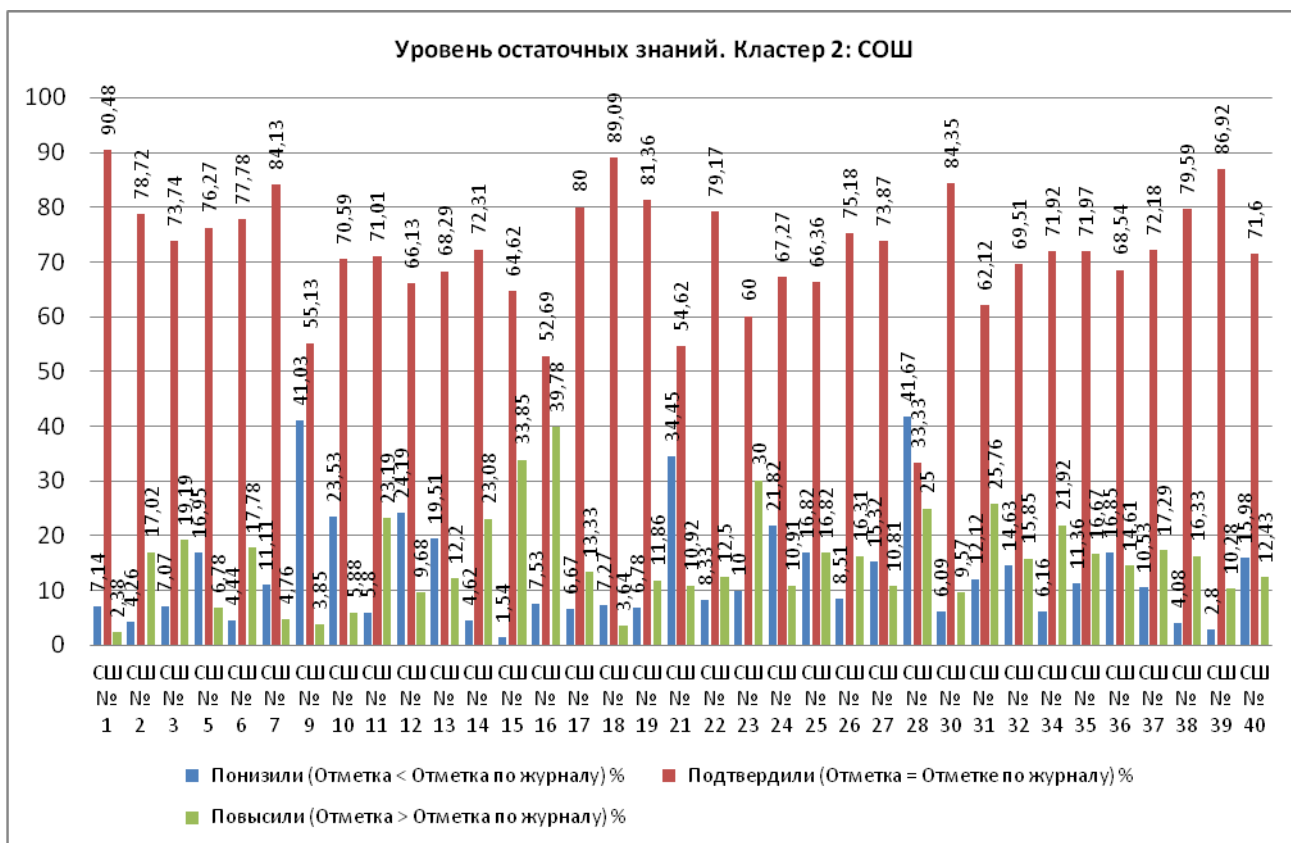
Показатели	Кластеры					
	1		2		3	
	Лицей, гимназии, школы с углубленным изучением отдельных предметов		Общеобразовательные школы		Основные (сменные) школы	
	2020	2021	2020	2021	2020	2021
Доля - понизивших (Отметка < Отметка по журналу) %	21,45	7,2	29,9	13,1	-	-
Доля подтвердили (Отметка = Отметке по журналу) %	63,01	63,7	62,73	71,5	-	-
Доля повысивших (Отметка > Отметка по журналу) %	15,54	28,9	7,37	15,5	-	-

Анализируя значения таблицы 4 можно заметить, что результаты, которые демонстрируют обучающиеся двух кластеров в 2021 году нестабильны по показателям понизивших и повысивших отметку, так в 2021 году доля понизивших отметку уменьшилась в 3 раза (кластер 1), в кластере 2 - более чем в 2 раза, а повысивших увеличилась почти в 2 раза, доля подтвердивших остается стабильной в кластере 1, в кластере 2 эта доля увеличилась на 8,8%.

Диаграммы 1,2 демонстрируют уровень остаточных знаний по русскому языку в разрезе школ и учетом их кластеризации.

Диаграмма 1





Иными словами, диаграммы демонстрируют долю обучающихся, подтвердивших образовательные результаты по общеобразовательным учреждениям.

Из диаграмм 1, 2 видно, что в 51,4% общеобразовательных учреждений (кластер 1) города доля обучающихся подтвердивших отметки на общегородского показателя - 71,5% и выше, обучающиеся школ кластера 2 демонстрируют результат ниже городского. Большую долю обучающихся, подтвердивших отметку с отметкой в журнале демонстрируют: МБОУ «СШ № 1» - 90,48%, МБОУ «СШ № 7» - 83,13%, МБОУ «СШ № 17» – 89,09%, МБОУ «СШ № 30» - 84,35%, МБОУ «СШ № 38» - 86,92%.

Качественный анализ результатов проверочной работы

В таблице 5 представлены сравнительные результаты выполнения заданий ВПР по русскому языку в 2020 году и в 2021. Задания базового уровня, имеющие средний процент выполнения меньше 50% - это «проблемные зоны», которые требуют внимания со стороны педагогов и методистов, организации работы «над ошибками» с обучающимися.

Таблица 5. Достижение планируемых результатов (предметные и метапредметные результаты)

Блоки ПООП НОО		Процентная доля выполнения заданий									
		Получит возможность научиться (Макс балл)	Город Смоленск	Смоленская область	По России	Город Смоленск	Смоленская обл.	По России	Город Смоленск	Смоленская обл.	По России
№	Обучающийся научится / или проверяемые требования (умения) в соответствии с ФГОС		2019 год			2020 год			2021 год		
			3312 уч.	8989 уч.	1538281 уч.	3312	8989.	1538281	1510998	8957	3523
1к1	Умение писать текст под диктовку, соблюдая в практике письма изученные орфографические и пунктуационные нормы. Писать под диктовку тексты в соответствии с изученными правилами правописания; проверять предложенный текст, находить и исправлять орфографические и пунктуационные ошибки. Осознавать место возможного	4	67	65	63	67	65	67	61,6	64,57	61,38
1к2	Умение писать текст под диктовку, соблюдая в практике письма изученные орфографические и пунктуационные нормы. Писать под диктовку тексты в соответствии с изученными правилами правописания; проверять предложенный текст, находить и исправлять орфографические и пунктуационные ошибки. Осознавать место возможного	3	93	91	89	93	91	93	87,91	88,97	87,65
2	Умение распознавать однородные члены предложения. Выделять предложения с однородными	3	79	74	70	79	74	79	68,41	72,5	66,26
3(1)	Умение распознавать главные члены предложения. Находить главные и второстепенные (без деления на виды) члены предложения	1	93	90	87	93	90	93	86,8	88,42	84,16
3(2)	Умение распознавать части речи. Распознавать грамматические признаки слов; с учетом совокупности выявленных признаков (что	3	87	83	80	87	83	87	79,52	83,12	76,27

4	Умение распознавать правильную орфоэпическую норму. Соблюдать нормы русского литературного языка	2	82	79	78	82	79	82	74,72	78,54	75,74
5	Умение классифицировать согласные звуки. Характеризовать звуки русского языка; сопоставлять	1	88	84	82	88	84	88	80,63	83	80,34
6	Умение распознавать основную мысль текста при его письменном предъявлении; адекватно формулировать основную мысль в письменной форме	2	61	57	58	61	57	61	55,28	58,74	56,87
7	Умение составлять план прочитанного текста (адекватно воспроизводить прочитанный текст с заданной степенью свернутости) в письменной форме, соблюдая нормы построения предложения и словоупотребления. Лексика	3	66	62	63	66	62	66	61,92	65,9	61,55
8	Умение строить речевое высказывание заданной структуры (вопросительное предложение) в письменной форме по содержанию	2	73	70	68	73	70	73	67,09	70,28	67,51
9	Умение распознавать значение слова; адекватно формулировать значение слова в письменной форме, соблюдая нормы построения предложения	1	76	74	73	76	74	76	73,67	75,96	73,03
10	Умение подбирать к слову близкие по значению слова. Подбирать синонимы для	1	77	73	73	77	73	77	67,95	72,01	70,95
11	Умение классифицировать слова по составу. Находить в словах с однозначно выделяемыми морфемами	2	75	72	68	75	72	75	66,1	67,31	66,04
12(1)	Умение распознавать имена существительные в предложении, распознавать грамматические признаки имени существительного. Распознавать грамматические признаки слов, с учетом совокупности выявленных признаков относить слова к определенной группе	1	82	77	75	82	77	82	74,2	77,63	71,13

12(2)	Умение распознавать имена существительные в предложении, распознавать грамматические признаки имени существительного. Распознавать грамматические признаки слов, с учетом совокупности выявленных признаков относить слова к определенной группе	2	76	73	71	76	73	76	72,6	76,44	69,62
13(1)	Умение распознавать имена прилагательные в предложении, распознавать грамматические признаки имени прилагательного. Распознавать грамматические признаки слов, с учетом совокупности выявленных признаков относить слова к	1	77	73	72	77	73	77	70,97	75,7	69,71
13(2)	Умение распознавать имена прилагательные в предложении, распознавать грамматические признаки имени прилагательного. Распознавать грамматические признаки слов, с учетом совокупности выявленных признаков относить слова к определенной группе	2	69	65	64	69	65	69	62,95	66,22	60,95
14	Умение распознавать глаголы в предложении. Распознавать грамматические признаки слов, с учетом совокупности выявленных признаков	1	88	84	83	88	84	88	82,1	83	80,59
15(1)	Умение на основе данной информации и собственного жизненного опыта обучающихся определять конкретную жизненную ситуацию для адекватной	2	54	49	49	54	49	54	41,73	45,29	44,09
15(2)	Умение на основе данной информации и собственного жизненного опыта обучающихся определять конкретную жизненную	1	48	43	42	48	43	48	38,31	42,12	39,3

Качественный анализ выполнения заданий проверочной работы, выполненный опираясь на требования к результатам освоения основной образовательной программы начального общего образования, показал следующее.

ФГОС устанавливает требования к результатам обучающихся, освоивших основную образовательную программу начального общего образования:

- личностным, включающим готовность и способность обучающихся к саморазвитию, сформированность мотивации к обучению и познанию, ценностно-смысловые установки обучающихся, отражающие их индивидуально-личностные

позиции, социальные компетенции, личностные качества; сформированность основ гражданской идентичности;

- метапредметным, включающим освоенные обучающимися универсальные учебные действия (познавательные, регулятивные и коммуникативные), обеспечивающие овладение ключевыми компетенциями, составляющими основу умения учиться, и межпредметными понятиями;

- предметным, включающим освоенный обучающимися в ходе изучения учебного предмета опыт специфической для данной предметной области деятельности по получению нового знания, его преобразованию и применению, а также систему основополагающих элементов научного знания, лежащих в основе современной научной картины мира.

Каждый вариант ВПР состоял из 12 заданий. Задания были направлены выявление уровня обучающихся, базовыми предметными правописными и учебно-языковыми фонетическими, морфемными морфологическими и синтаксическими умениями, а также уровня владения логическими, общеучебными универсальными действиями.

Доля обучающихся, которые выполнили базовые задания в среднем составила 69,0%, метапредметный компонент – 67,7%, задания на формирование функциональной грамотности – 63,34.

- Доля обучающихся, освоивших основную образовательную программу начального общего образования на базовом уровне, от общего количества обучающихся 4 классов, - 69%.

Доля обучающихся, освоивших основную образовательную программу начального общего образования на уровне выше базового, от общего количества обучающихся 4 классов, - :

- Доля обучающихся, успешно выполнивших метапредметный компонент заданий, от общего количества обучающихся, выполнявших работу, - 67,7%,.

- Доля обучающихся, у которых сформирована функциональная грамотность, от общего количества обучающихся, выполнявших работу, - 63,34%.

Индивидуальные результаты обучающихся по итогам диагностического тестирования во время проведения ВПР по русскому языку отражены в таблице 3.

Для пятиклассников в начале учебного года наиболее сложными оказались задания 2, 15(1), 15(2), направленные на проверку сформированности следующих умений:

- умение распознавать однородные члены предложения, выделять предложения с однородными членами;

- умение на основе информации и собственного жизненного опыта обучающихся определять конкретную жизненную ситуацию для адекватной интерпретации данной информации, соблюдая при письме изученные орфографические и пунктуационные нормы. Интерпретация содержащейся в тексте информации. Процент не справившихся

Выводы при сравнении результатов за два года.

На диаграммах 3,4 представлено распределение обучающихся по количеству набранных баллов за работу в 2020 году и 2021 году соответственно.

Диаграмма 3

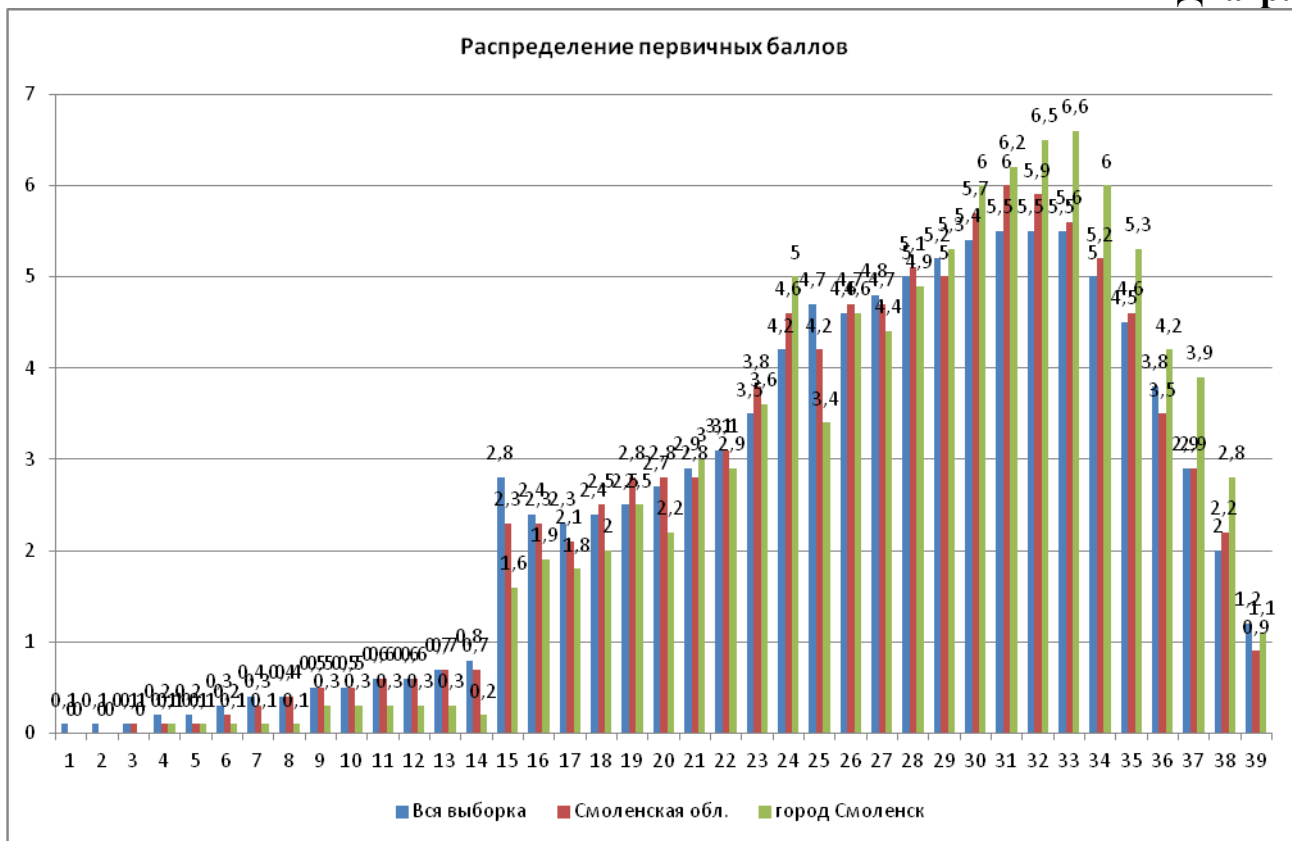
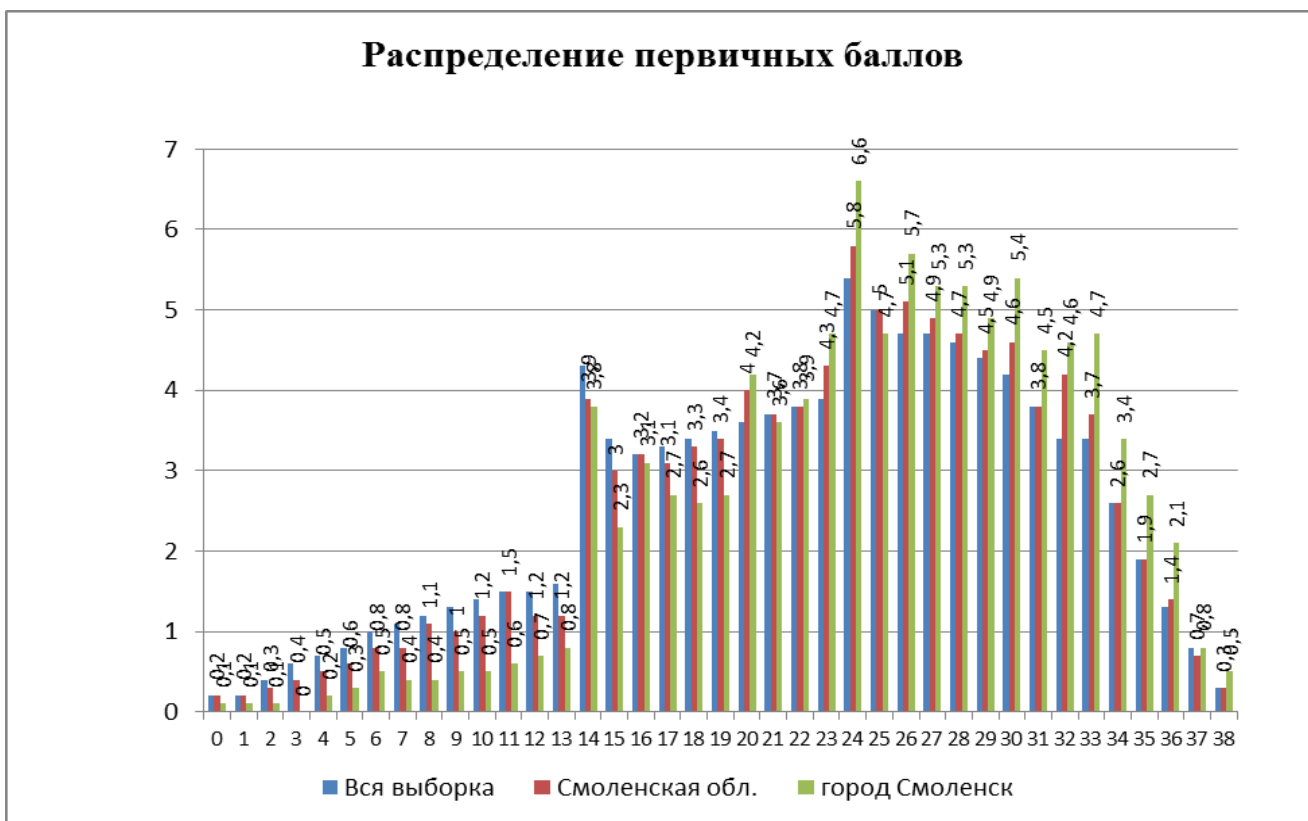


Диаграмма 4



На распределении баллов на протяжении этих двух лет имеется выброс, соответствующий границе минимальных результатов. Если посмотреть на шкалу перевода первичных баллов в отметки, представленную в спецификации, то увидим, что 13 баллов на рис. 1 - это еще отметка «2», а 14 баллов - уже отметка «3». Наблюдается резкий скачок на показателе 14 баллов, также с 24 баллов до 38 баллов.

Анализируя данную диаграмму можно с большой долей вероятности говорить о недостаточной объективности проведения ВПР.

Диаграмма 5

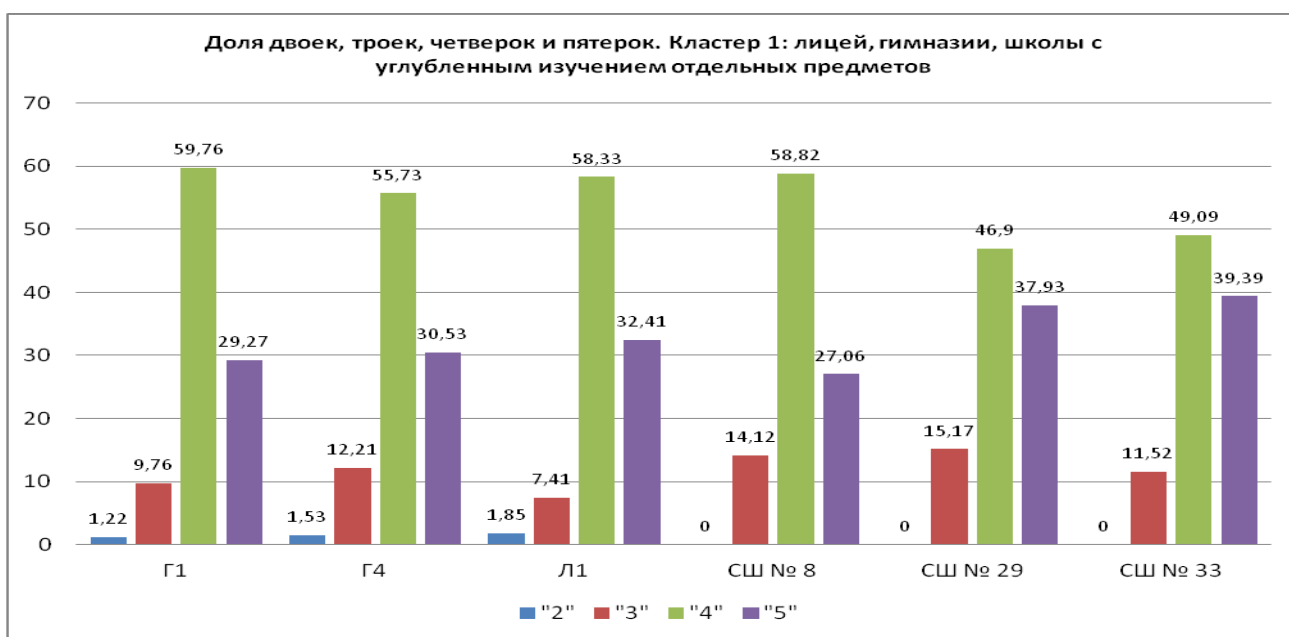
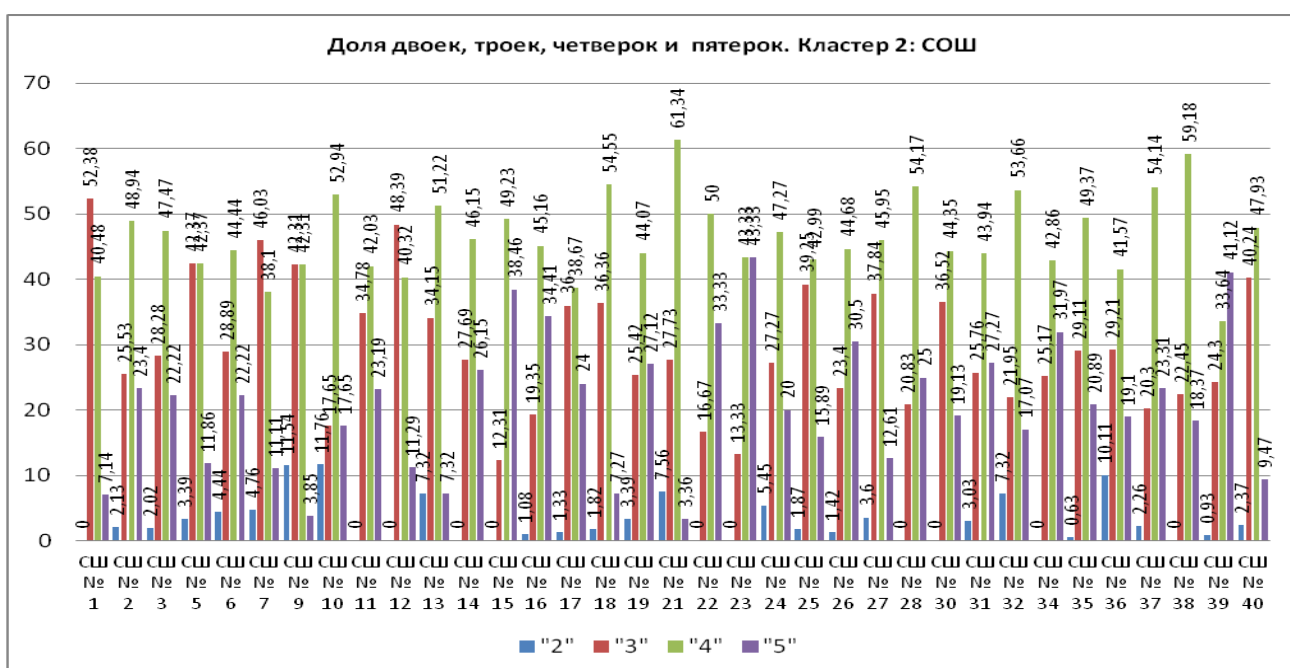


Диаграмма 6



Из диаграмм 4 и 5 видно, что большее количество отметок «2» в общеобразовательных учреждениях: МБОУ «СШ № 10» - 11,56%, МБОУ «СШ № 9» - 11,54%, МБОУ «СШ № 36» - 10,11%, МБОУ «СШ № 21» - 7,56%, МБОУ «СШ № 13» и МБОУ «СШ № 32 им. С.А. Лавочкина» - 7,32. Долю обучающихся равную нулю, получивших отметку «2», демонстрируют 14 общеобразовательных учреждений, что составляет 34,1% от выполнявших работу (диаграммы 5,6).

Долю обучающихся выше среднего по городу получившим отметки «4» и «5» демонстрируют 6 ОУ кластера 1 и 13 ОУ кластера 2 (диаграмма 6).

Анализируя данные диаграмм 3-6 можно с большой долей вероятности говорить о недостаточной объективности проведения ВПР. В перечень общеобразовательных учреждений, которые демонстрируют высокие результаты входят школы, которые являются школами с низкими результатами обучения – МБОУ «СШ № 10», МБОУ «СШ № 24», МБОУ «СШ № 25», МБОУ «СШ № 28», МБОУ «38».

Вывод: Таким образом, можно сделать вывод, что уровень выполнения обучающимися ВПР удовлетворительный.

- Доля обучающихся, освоивших основную образовательную программу начального общего образования на базовом уровне, от общего количества обучающихся 4 классов, - 26,45% (2020 г. – 33,56%).

Доля обучающихся, освоивших основную образовательную программу начального общего образования на уровне выше базового, от общего количества обучающихся 4 классов, - 71,25% (2020 г. - 61,21%):

- Доля обучающихся, успешно выполнивших метапредметный компонент заданий, от общего количества обучающихся, выполнявших работу, - 64,94 (2020 - 63,7%).

- Доля обучающихся, у которых сформирована функциональная грамотность, от общего количества обучающихся, выполнявших работу, - 44% (40%).

Математика

1. Общая характеристика ВПР по математике

Проверочная работа содержала 12 заданий. В заданиях 1, 2, 4, 5 (пункт 1), 6 (пункты 1 и 2), 7, 9 (пункты 1 и 2) необходимо записать только ответ, в заданиях 5 (пункт 2) и 11 нужно было изобразить требуемые элементы рисунка, в задании 10 необходимо заполнить схему, в заданиях 3, 8, 12 требовалось записать решение и ответ. ВПР позволяют осуществить диагностику достижения предметных и метапредметных результатов, в том числе уровня сформированности универсальных учебных действий (УУД) и овладения межпредметными понятиями.

Проверяемые элементы содержания: «начальные математические знания», «арифметика», «геометрия», «работа с информацией».

Проверяемые требования к уровню подготовки учащихся: использовать начальные математические знания для описания окружающих предметов, процессов, явлений, оценки количественных и пространственных отношений; выполнять арифметические действия с числами; решать текстовые задачи; составлять числовые выражения; распознавать и изображать геометрические фигуры; измерять длину отрезка, вычислять периметр многоугольника, площадь прямоугольника и квадрата; применять математические знания для решения учебных задач; применять математические знания в повседневных ситуациях; извлекать и интерпретировать информацию, представленную в виде таблиц и диаграмм; владеть основами логического и алгоритмического мышления.

Задания варианта проверочной работы распределены по содержанию, проверяемым умениям и видам деятельности следующим образом: в заданиях 1, 2, 7 проверяется умение выполнять арифметические действия с числами и числовыми выражениями. В частности, задание 1 проверяет умение выполнять сложение, вычитание, умножение и деление однозначных, двузначных и трехзначных чисел в случаях, сводимых к действиям в пределах 100 (в том числе с нулем и числом 1). Задание 2 проверяет умение вычислять значение числового выражения, соблюдая при этом порядок действий. Заданием 7 контролируется умение выполнять письменно действия с многозначными числами (сложение, вычитание, умножение и деление на однозначное, двузначное числа в пределах 10 000).

Выполнение заданий 3 и 8 предполагает использование начальных математических знаний для описания и объяснения окружающих предметов, процессов, явлений, для оценки количественных и пространственных отношений предметов, процессов, явлений. Так, задания 3 и 8 проверяют умение решать арифметическим способом (в одно-два действия) учебные задачи и задачи, связанные с повседневной жизнью. Задание 4 выявляет умение читать, записывать и сравнивать величины (время), используя основные единицы измерения величин и соотношения между ними.

Умение решать текстовые задачи в три-четыре действия проверяется заданием 8. При этом в задании 8 необходимо выполнить действия, связанные с использованием основных единиц измерения величин (длина, вес).

Умение исследовать, распознавать и изображать геометрические фигуры проверяется заданием 5. Пункт 1 задания предполагает вычисление периметра прямоугольника и квадрата, площади прямоугольника и квадрата. Пункт 2 задания связан с построением геометрических фигур с заданными измерениями (отрезок, квадрат, прямоугольник) с помощью линейки, угольника. В задании 6 проверяется умение работать с таблицами, схемами, графиками, диаграммами, анализировать и интерпретировать данные. Задание предполагает чтение и анализ несложных готовых таблиц.

Овладение основами логического и алгоритмического мышления контролируется заданиями 9 и 12. Задание 9 связано с интерпретацией информации (объяснять, сравнивать и обобщать данные, делать выводы и прогнозы). Задание 12 требует умения решать текстовые задачи в три-четыре действия. Задание 10 проверяет умение извлекать и интерпретировать информацию, представленную в виде текста, строить связи между объектами. Овладение основами

пространственного воображения выявляется заданием 11. Оно предполагает описание взаимного расположения предметов в пространстве и на плоскости. Успешное выполнение обучающимися заданий 10–12 в совокупности с высокими результатами по остальным заданиям говорит о целесообразности построения для них индивидуальных образовательных траекторий в целях развития их математических способностей.

Система оценивания выполнения отдельных заданий проверочной работы

Математика: работа содержала 12 заданий. В заданиях 1, 2, 4, 5 (пункт 1), 6 (пункты 1 и 2), 7, 9 (пункты 1 и 2) необходимо записать только ответ. В заданиях 5 (пункт 2) и 11 нужно изобразить требуемые элементы рисунка. В задании 10 необходимо заполнить схему. В заданиях 3, 8, 12 требуется записать решение и ответ. Максимальное количество баллов – 20.

Рекомендации по переводу первичных баллов в отметки по пятибалльной шкале даны в таблице 7.

**Таблица 7 Рекомендации по переводу первичных баллов в отметки по
пятибалльной шкале**

Отметка по пятибалльной шкале	«2»	«3»	«4»	«5»
	Первичные баллы			
Математика	0–5	6–9	10–14	15–20

Основные результаты ВПР

В городе Смоленске работу по математике писали 3579 (2020 г. – 3320) обучающихся из 41 общеобразовательного учреждения (2019 г – 3348). В таблице 8 представлены сведения о количестве учащихся 4-х классов школ города Смоленска, принявших участие в ВПР эти годы.

Таблица 8 Доля обучающихся, освоивших основную образовательную программу начального общего образования по результатам анализа всероссийских проверочных работ

Предмет	Группы участников	Доля обучающихся, освоивших ООП НОО (%)					
		На базовом уровне			На уровне выше базового		
		2019	2020	2021	2019	2020	2021
Математика	Вся выборка	18,6	27,09	20,86	79,0	65,93	76,13
	Смоленская обл.	19,1	26,8	20,86	79,1	66,49	76,34
	город Смоленск	15,1	21,39	16,88	84,0	75,64	81,76

В целом по городу в 2021 году доля обучающихся, справившихся с работой составила 98,4% (2020 г. - 96,2%), 2019 г. – 99,1%, что 2,24% выше 2020 года и на 0,7% ниже результатов 2019 года. (Таблица 8). Результаты по городу Смоленску по сравнению с областью выше.

Таблица 9 Доля обучающихся, подтвердивших образовательные достижения по результатам анализа всероссийских проверочных работ (2020 г. – 5 класс)

Предмет	Показатель	2019		2020 (сентябрь)		2021	
		чел.	%	чел.	%	чел.	%
Математика	Доля обучающихся понизивших (Отметка < Отметка по журналу) %	220	7	688	20,72	260	7,26
	Доля обучающихся подтвердивших (Отметка = Отметке по журналу) %	1921	57	2061	62,08	2190	61,22
	Доля обучающихся повысивших (Отметка > Отметка по журналу) %	1205	36	571	17,2	1127	31,51
	Всего	3346	100	3320	100	3577	100

Таблица 9 демонстрирует сравнение отметок с отметками по журналу за три года: доля обучающихся подтвердивших результаты выше более менее стабильна, понизивших – в 2019 г. и 2021 г. среднее значение приблизительно равно 7%, а в 2020 году составляет 20,72%. Доля повысивших отметку также как и предыдущий показатель за 2019 и 2021 годы отличаются незначительно, а в 2021 году почти в два меньше двух других лет.

Наблюдается положительная динамика доли обучающихся справившихся с работой – по сравнению с предыдущими годами.

Таблица 10. Уровень остаточных знаний по математике по кластерам

Предмет	Показатели	Кластеры						
		1			2			3
		Лицей, гимназии, школы с углубленным изучением отдельных предметов			Общеобразовательные школы			Основные (сменные) школы
		2019	2020	2021	2019	2020	2021	
Математика	Доля обучающихся понизивших результат (Отметка <	-	18,4	4,0	-	20,9	8,4	-

	Отметка по журналу) %							
	Доля обучающихся подтвердивших результат (Отметка = Отметке по журналу) %	-	56,9	52,7	-	64,6	65,3	-
	Доля обучающихся повысивших результат (Отметка > Отметка по журналу) %	-	24,6	42,3	-	14,5	26,3	-

Анализируя значения таблицы 10 можно заметить, что результаты, которые демонстрируют обучающиеся в 2021 году по уровню остаточных знаний, следующие:

- доля обучающихся понизивших отметку увеличилась на 4,22%, повысивших – увеличилась на 17,7%, подтвердивших - на 12,6% по сравнению с 2020 годом.

Результаты сравнения по кластерам в 2020 году дают следующую картину:

Большая часть обучающихся повысивших отметку – это обучающиеся кластера 1, понизивших и подтвердивших – обучающиеся кластера 2.

	Понизили (Отметка < Отметка по журналу) %	Подтвердили (Отметка = Отметке по журналу) %	Повысили (Отметка > Отметка по журналу) %
Кластер 1	4,0	52,7	43,3
Кластер 2	8,4	65,3	26,3

Таблица 11. Количество участников ВПР по учебному предмету (за последние 2 года¹) по кластерам

Предмет	Показатель	2019		2020 (сентябрь)		2021	
		чел.	% ²	чел.	%	чел.	% ³
Математика	Количество участников ВПР	3346	0	3320	0	0	3577
	Количество/Доля обучающихся лица, гимназий школ с углубленным изучением отдельных предметов	654	19,5	722	21,7	723	20,2
	Количество/Доля обучающихся СОШ от общего количества	2692	80,5	2598	78,3	2855	79,8

¹ В 2020 г. ВПР не проводился, поэтому для анализа берутся результаты ВПР 2019 и 2020 (сентябрь, 5 класс) гг.

² % - Процент от общего числа участников по предмету

³ % - Процент от общего числа участников по предмету

Предмет	Показатель	2019		2020 (сентябрь)		2021	
		чел.	% ²	чел.	%	чел.	% ³
	участников ВПР						
Количество/Доля обучающихся открытых школ от общего количества участников ВПР		0	0	0	0	0	0

Диаграммы 6,7 демонстрирует уровень остаточных знаний по математике в разрезе школ и учетом их кластеризации.

Диаграмма 7

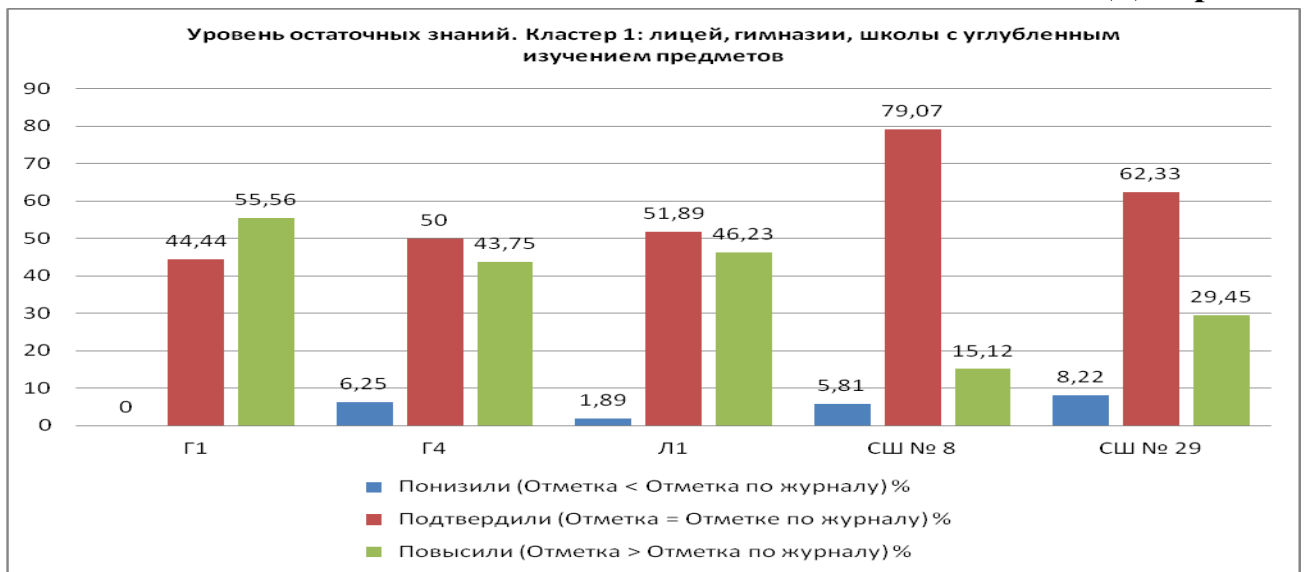
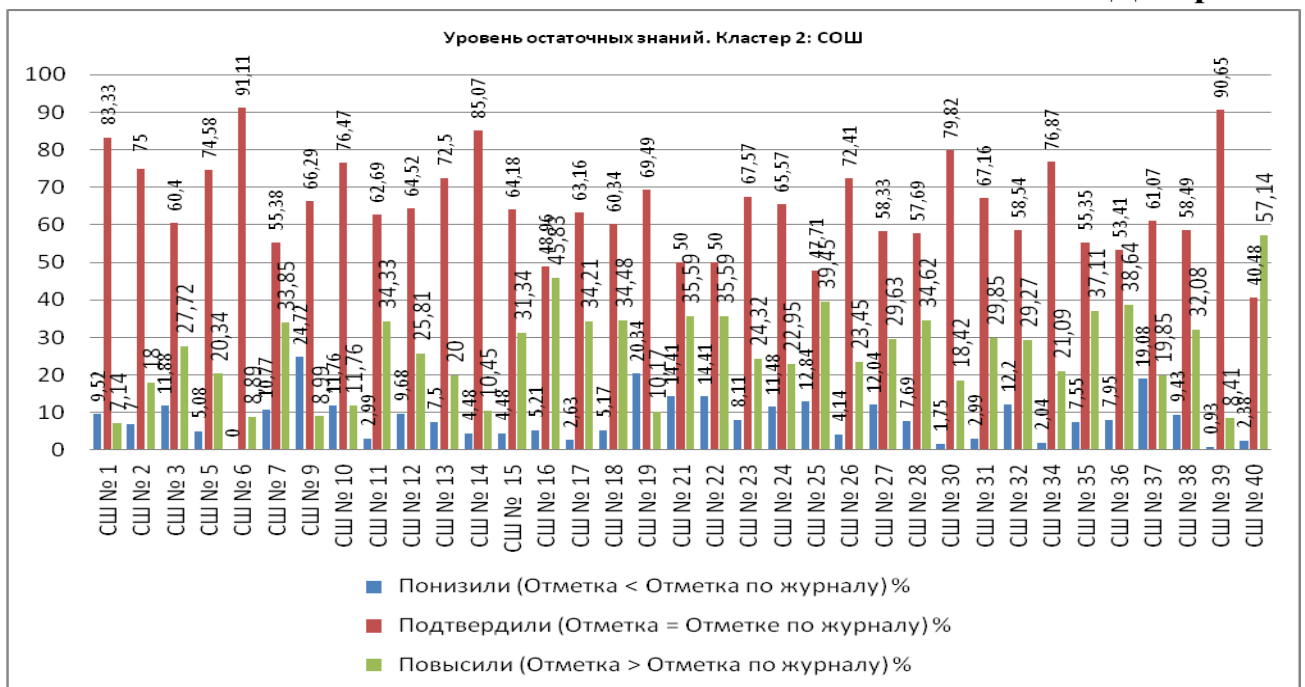


Диаграмма 8



Иными словами, диаграммы 7,8 демонстрируют подтверждение отметок, полученных при выполнении ВПР с отметками в журналах по общеобразовательным организациям.

Самый высокий процент обучающихся, подтвердивших отметки в МБОУ «СШ № 6» - 91,11%, МБОУ «СШ № 39» - 90,65%, МБОУ «СШ № 14» - 85,07%, МБОУ «СШ 83,33%.

Обучающиеся понизившие отметки преобладают в МБОУ «СШ № 9» - 42,3%, МБОУ «СШ № 19» - 20,34%, МБОУ «СШ № 37» - 19,08%. Выше других анализируемых показателей, доля повысивших оценки в МБОУ «СШ № 33» - 69,89%.

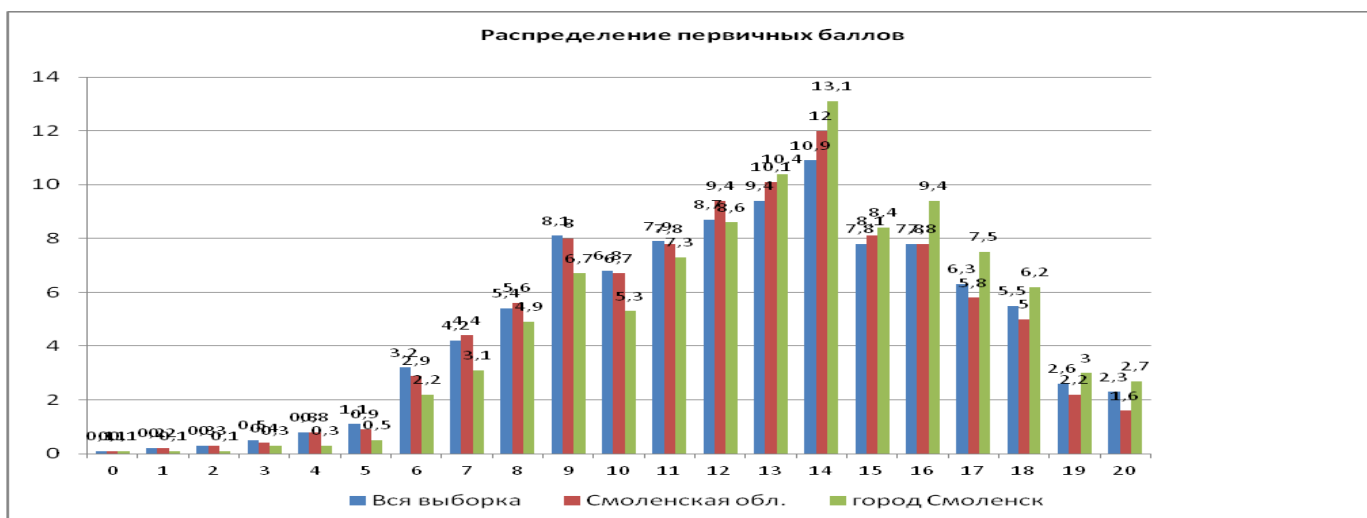
В целом по городу Смоленску: понизили – 7,27% (область – 10,64%), подтвердили – 61,22% (область – 63,74%), повысили – 31,5% (область – 25,62%).

На диаграмме 9 представлено распределение обучающихся по количеству набранных баллов за работу.

На распределении баллов имеется выброс, соответствующий границе максимального балла для получения оценки «4».

Анализируя данную диаграмму можно с большой долей вероятности говорить о недостаточной объективности проведения ВПР.

Диаграмма 9



Анализ результатов ВПР по окружающему миру показывает следующие результаты: успеваемость – 96,02%, качество – 74,64%, что выше показателей по РФ и по области: успеваемость на 3% и качество на 9%.

Успеваемость 100% при достаточном высоком качестве знаний демонстрируют 51,2% общеобразовательных организаций, качество 100% в МБОУ «Гимназия № 1 им. Н.М. Пржевальского».

**Качественный анализ выполнения заданий ВПР
по математике**

Проведем качественный анализ выполнения заданий проверочной работы опираясь на требования к результатам освоения основной образовательной программы начального общего образования.

ФГОС устанавливает требования к результатам обучающихся, освоивших основную образовательную программу начального общего образования:

- личностным, включающим готовность и способность обучающихся к саморазвитию, сформированность мотивации к обучению и познанию, ценностно-смысловые установки обучающихся, отражающие их индивидуально-личностные позиции, социальные компетенции, личностные качества; сформированность основ гражданской идентичности;

- метапредметным, включающим освоенные обучающимися универсальные учебные действия (познавательные, регулятивные и коммуникативные), обеспечивающие овладение ключевыми компетенциями, составляющими основу умения учиться, и межпредметными понятиями;

- предметным, включающим освоенный обучающимися в ходе изучения учебного предмета опыт специфической для данной предметной области деятельности по получению нового знания, его преобразованию и применению, а также систему основополагающих элементов научного знания, лежащих в основе современной научной картины мира.

В таблице 12 представлены сравнительные результаты выполнения заданий ВПР по математике. Задания базового уровня, имеющие средний процент выполнения меньше 50% - это «проблемные зоны», которые требуют внимания со стороны педагогов и методистов, организации работы «над ошибками» с обучающимися.

Таблица 12 Достижение планируемых результатов (предметные и метапредметные результаты)

Блоки ПООП обучающийся научится / получит возможность научиться или проверяемые требования (умения) в соответствии с ФГОС (ФК ГОС)	Макс балл	город Смоленск	Смоленская обл.	РФ	город Смоленск	Смоленская обл.	РФ	город Смоленск	Смоленская обл.	РФ
	20	3348 уч.	9042 уч.	1548189 уч.	3320 уч.	8488 уч.	1369699 уч.	9067 уч.	3579 уч.	1528229 уч.
1. Умение выполнять арифметические действия с числами и числовыми выражениями. Выполнять устно сложение, вычитание, умножение и деление однозначных, двузначных и трехзначных чисел в случаях, сводимых к действиям в пределах 100 (в том числе с нулем и числом 1).	1	96	96	95	90,57	90,27	88,67	93,45	94,13	93,1

2. Умение выполнять арифметические действия с числами и числовыми выражениями. Вычислять значение числового выражения (содержащего 2–3 арифметических действия, со скобками и без скобок).	1	90	88	87	80,06	77,58	76,44	84,6	85,86	84,2
3. Использование начальных математических знаний для описания и объяснения окружающих предметов, процессов, явлений, для оценки количественных и пространственных отношений предметов, процессов, явлений. Решать арифметическим способом (в 1–2 действия) учебные задачи и задачи, связанные с повседневной жизнью.	2	89	88	87	84,22	81,52	79,72	86,15	89,54	84,3
4. Использование начальных математических знаний для описания и объяснения окружающих предметов, процессов, явлений, для оценки количественных и пространственных отношений предметов, процессов, явлений. Читать, записывать и сравнивать величины (массу, время, длину, площадь, скорость), используя основные единицы измерения величин и соотношения между ними (килограмм – грамм; час – минута, минута – секунда; километр – метр, метр – дециметр, дециметр – сантиметр, метр – сантиметр, сантиметр – миллиметр)	1	72	67	67	58,52	52,16	53,78	59,95	65,58	61
5.1. Умение исследовать, распознавать геометрические фигуры. Вычислять периметр треугольника, прямоугольника и квадрата, площадь прямоугольника и квадрата.	1	79	75	73	55,96	52,86	55,18	66,62	69,38	68,1
5.2. Умение изображать геометрические фигуры. Выполнять построение геометрических фигур с заданными измерениями (отрезок, квадрат, прямоугольник) с помощью линейки, угольника.	1	65	62	60	42,47	39,96	41,42	52,87	56,16	56,1
6.1. Умение работать с таблицами, схемами, графиками диаграммами. Читать несложные готовые таблицы.	1	94	93	93	93,64	91,06	90,49	93,86	95,03	93,1

6.2. Умение работать с таблицами, схемами, графиками диаграммами, анализировать и интерпретировать данные. Сравнить и обобщать информацию, представленную в строках и столбцах несложных таблиц и диаграмм.	1	90	89	88	83,98	81,39	81,33	85,71	88,18	84,5
7. Умение выполнять арифметические действия с числами и числовыми выражениями. Выполнять письменно действия с многозначными числами (сложение, вычитание, умножение и деление на однозначное, двузначное числа в пределах 10 000) с использованием таблиц сложения и умножения чисел, алгоритмов письменных арифметических действий (в том числе деления с остатком).	1	72	71	71	58,31	55,55	53,4	66,45	68,2	64,8
8. Умение решать текстовые задачи. Читать, записывать и сравнивать величины (массу, время, длину, площадь, скорость), используя основные единицы измерения величин и соотношения между ними (килограмм – грамм; час – минута, минута – секунда; километр – метр, метр – дециметр, дециметр – сантиметр, метр – сантиметр, сантиметр – миллиметр); решать задачи в 3–4 действия	2	58	50	49	47,2	40,45	39,66	48,79	55,64	47,5
9.1. Овладение основами логического и алгоритмического мышления. Интерпретировать информацию, полученную при проведении несложных исследований (объяснять, сравнивать и обобщать данные, делать выводы и прогнозы).	1	60	53	56	49,76	47,84	48,35	52,71	56,52	55,2
9.2. Овладение основами логического и алгоритмического мышления. Интерпретировать информацию, полученную при проведении несложных исследований (объяснять, сравнивать и обобщать данные, делать выводы и прогнозы).	1	45	42	45	38,34	35,71	37,11	41,33	44,65	45,1
10. Овладение основами логического и	2	48	45	46	59,94	52,46	51,34	58,93	65,83	58,7

алгоритмического мышления. Собирать, представлять, интерпретировать информацию.										
11. Овладение основами пространственного воображения. Описывать взаимное расположение предметов в пространстве и на плоскости.	2	72	73	74	67,8	61,96	64,49	66,62	68,99	67,7
12. Овладение основами логического и алгоритмического мышления. Решать задачи в 3–4 действия.	2	24	20	20	11,61	9,83	10,53	13,84	17,42	16,8

В целом обучающиеся города Смоленска продемонстрировали уровни освоения планируемых результатов чуть выше общероссийских и региональных значений (Таблица 12 и диаграмма 9).

Вывод: Таким образом, можно сделать вывод, что уровень выполнения обучающимися ВПР удовлетворительный.

- Доля обучающихся, освоивших основную образовательную программу начального общего образования на базовом уровне, от общего количества обучающихся 4 классов, - 16,88% (2020 г. – 21,39%).

Доля обучающихся, освоивших основную образовательную программу начального общего образования на уровне выше базового, от общего количества обучающихся 4 классов, - 81,76% (2020 г. - 75,64%):

-Доля обучающихся, успешно выполнивших метапредметный компонент заданий, от общего количества обучающихся, выполнявших работу, - 64,95% (2020 - 62,7%).

- Доля обучающихся, у которых сформирована функциональная грамотность, от общего количества обучающихся, выполнявших работу, - 60,5% (58,2%).

Окружающий мир

1. Общая характеристика ВПР по окружающему миру

Вариант проверочной работы состоит из двух частей, которые различаются по содержанию и количеству заданий.

Часть 1 содержит 6 заданий: 2 задания, предполагающие выделение определенных элементов на приведенных изображениях; 3 задания с кратким ответом (в виде набора цифр, слова или сочетания слов) и 1 задание с развернутым ответом.

Часть 2 содержит 4 задания с развернутым ответом.

Задания части 1 проверочной работы направлены, прежде всего, на выявление уровня владения обучающимися начальными сведениями о сущности и особенностях природных объектов, процессов и явлений, об элементарных нормах здоровьесберегающего поведения в природной и социальной среде, а также на освоение умений анализировать информацию, представленную в разных формах.

Задание 1 проверяет умение анализировать изображение и узнавать объекты, с которыми обучающиеся встречались в повседневной жизни или при изучении учебных предметов, выявлять их существенные свойства.

Основой задания 2 является таблица с прогнозом погоды на 3 дня, содержащая часто употребляемые на информационных ресурсах и в СМИ условные обозначения. Задание 2 проверяет умение понимать и анализировать информацию, представленную разными способами (словесно, знаково-символическими средствами и т.п.).

Основой задания 3 является карта материков Земли / карта природных зон России и изображения животных и растений. Требуется назвать отмеченные буквами материки/ природные зоны и определить, какие из приведенных в задании животных и растений обитают в естественной среде на территории каждого из этих материков/каждой из этих природных зон. Задание проверяет сформированность первичного навыка чтения карты и овладение логическими универсальными действиями.

В задании 4 проверяется овладение начальными сведениями о строении тела человека (умение распознать конкретные части тела и органы) на основе предложенной для анализа модели.

Задание 5 направлено на проверку освоения элементарных норм здоровьесберегающего поведения в природной и социальной среде.

Задание 6 связано с элементарными способами изучения природы – его основой является описание реального эксперимента. Первая часть задания проверяет умение обучающихся вычленять из текста описания информацию, представленную в явном виде, сравнивать описанные в тексте объекты, процессы. Во второй части задания требуется сделать вывод на основе проведенного опыта. Третья часть задания проверяет умение проводить аналогии строить рассуждения. Вторая и третья части задания предполагают развернутый ответ обучающегося.

Задания части 2 направлены, прежде всего, на выявление уровня владения обучающимися начальными сведениями о сущности и особенностях социальных объектов, процессов и явлений, об элементарных нормах нравственного, здоровьесберегающего поведения в природной и социальной среде, а также на освоение умения осознанно строить речевое высказывание в соответствии с коммуникативной задачей. Все задания этой части требуют развернутого ответа.

Задание 7 проверяет способность на основе приведенных знаково-символических изображений формулировать правила поведения.

Задание 8 выявляет уровень сформированности представлений, обучающихся о массовых профессиях, понимание социальной значимости труда представителей каждой из них. Задание построено на основе изображений объектов, с которыми работают представители различных профессий, или изображений труда людей определенных профессий.

Задание 9 выявляет понимание обучающимися значимости семьи и семейных отношений, образования, государства и его институтов, а также институтов духовной культуры. Задание также предполагает проверку умения обучающихся анализировать информацию и переводить ее из текстовой в цифровую форму.

В задании 10 проверяются знания обучающихся о родном крае: его главном городе, достопримечательностях, особенностях природы, жизни и хозяйственной деятельности людей, умение презентовать информацию о родном крае в форме краткого рассказа.

Необходимо отметить, что понимание социальных объектов, явлений и процессов, проверяемое заданиями части 2, является основой социализации обучающихся, освоения ими свойственных возрасту базовых социальных ролей, формирования основ гражданской идентичности.

Система оценивания выполнения отдельных заданий проверочной работы

Окружающий мир: правильно выполненная работа оценивается 32 баллами. Правильный ответ на каждое из заданий 3.1, 5, 6.1 и 6.2 оценивается 1 баллом. Полный правильный ответ на каждое из заданий 2, 3.2 оценивается 2 баллами. Если в ответе допущена одна ошибка (в том числе написана лишняя цифра/не написана одна необходимая цифра или не подписана одна из фотографий), выставляется 1 балл; если допущено две или более ошибки – 0 баллов. Полный правильный ответ на задание 3.3 оценивается 3 баллами. Если в ответе допущена одна ошибка (в том числе написана лишняя цифра или не написана одна необходимая цифра), выставляется 2 балла; если допущено две ошибки – 1 балл, более двух ошибок – 0 баллов. Ответы на задания 1, 4, 6.3–10 оцениваются по критериям. Полный правильный ответ на каждое из заданий 1, 4, 6.3 оценивается 2 баллами, на задания 7–9 – 3 баллами, на задание 10 – 6 баллами.

Рекомендации по переводу первичных баллов в отметки по пятибалльной шкале даны в таблице 13.

**Таблица 13 Рекомендации по переводу первичных баллов в отметки по
пятибалльной шкале**

Отметка по пятибалльной шкале	«2»	«3»	«4»	«5»
	Первичные баллы			
Окружающий мир	0–7	8–17	18–26	27–32

Основные результаты ВПР

В 2021 году участниками всероссийской проверочной работы по окружающему миру стали 3585 (2020 г. – 3284, 2019 г. - 3320 чел.). В целом по городу в 2020 году доля обучающихся, справившихся с работой составила 99,77% (2020 г. - 99,03% обучающихся, 2019 г. – 99,67%) обучающихся, что говорит о стабильности данного показателя.

Таблица 14 Доля обучающихся, освоивших основную образовательную программу начального общего образования по результатам анализа всероссийских проверочных работ

Предмет	Группы участников	Доля обучающихся, освоивших ООП НОО (%)					
		На базовом уровне			На уровне выше базового		
		2019	2020	2021	2019	2020	2021
Окружающий мир	Вся выборка	20,2	32,04	19,51	78,9	65,11	79,32
	Смоленская обл.	19,8	30,33	19,72	79,6	67,57	79,67
	город Смоленск	15,6	25,33	15,22	84,0	73,69	84,44

Таблица 14 демонстрирует долю обучающихся, освоивших ООП НОО по результатам анализа всероссийских проверочных работ:

- на базовом уровне,
- и выше базового уровня.

Таблица 15 Доля обучающихся, подтвердивших образовательные достижения по результатам анализа всероссийских проверочных работ

Предмет	Показатель	2019		2020 (сентябрь)		2021	
		чел.	%	чел.	%	чел.	%
Окружающий мир	Доля обучающихся понизивших (Отметка < Отметка по журналу) %	743	22	1327	40,41	646	18,02
	Доля обучающихся подтвердивших (Отметка = Отметке по журналу) %	2073	62	1840	56,03	2356	65,72
	Доля обучающихся повысивших (Отметка > Отметка по журналу) %	504	15	117	3,56	583	16,26
	Всего	3320	100	3284	100	3585	100

Данные таблицы 15 демонстрируют сравнение отметок с отметками по журналу: в 2020 году доля обучающихся подтвердивших оценку в журнале больше на 5,09% в сравнении с регионом, понизивших оценку - меньше на 7,54%, повысивших на 2,46% больше чем по региону. В 2021 году доля обучающихся не подтвердивших отметки составила 34,28% (2020 г. – 43,97%).

Сравнивая результаты в таблице 15 по годам можно заметить следующее: доля обучающихся подтвердивших отметки увеличилась на 9,68% по сравнению с 2020 годом.

В 2020 году доля обучающихся, освоивших ООП НОО по результатам ВПР на базовом уровне ниже показателя по региону и РФ, на уровне выше базового этот показатель выше на 10,64% всей выборки и на 8,09% выше регионального показателя.

В 2020 году в сравнении с результатами 2019 года доля обучающихся освоивших ООП НОО на базовом уровне больше на 9,73%, на уровне выше базового ниже на 10,31%. В 2021 году доля обучающихся подтвердивших, понизивших и повысивших отметку отличается на незначительное значение.

Анализируя значения таблицы 16 можно заметить, что результаты, которые демонстрируют обучающиеся в 2020 году по данному показателю с предыдущими годами приблизительно одинаковы для сравниваемых кластеров.

Таблица 16. Количество участников ВПР по учебному предмету (за последние 2 года⁴) по кластерам

Предмет	Показатель	2019		2020 (сентябрь)		2021	
		чел.	% ⁵	чел.	%	чел.	%
Окружающий мир	Количество участников ВПР	3322	0	3322	0	3588	0
	Количество/Доля обучающихся лица, гимназий школ с углубленным изучением отдельных предметов	645	19,4	722	21,7	724	20,2
	Количество/Доля обучающихся СОШ от общего количества участников ВПР	2667	80,3	2598	78,3	2764	77
	Количество/Доля обучающихся открытых школ от общего количества участников ВПР	0	0	0	0	0	0

Таблица 16. Уровень остаточных знаний по кластерам

Предмет	Показатели	Кластеры				
		1		2		3
		Лицей, гимназии, школы с углубленным изучением отдельных предметов		Общеобразовательные школы		Основные (сменные) школы
		2019	2020	2019	2020	

⁴ В 2020 г. ВПР не проводился, поэтому для анализа берутся результаты ВПР 2019 и 2020 (сентябрь, 5 класс) гг.

⁵ % - Процент от общего числа участников по предмету

Окружающий мир	Доля обучающихся понизивших результат (Отметка < Отметка по журналу) %	-	37,4	-	38,7	-
	Доля обучающихся подтвердивших результат (Отметка = Отметке по журналу) %	-	58,7	-	57,3	-
	Доля обучающихся повысивших результат (Отметка > Отметка по журналу) %	-	3,9	-	4,1	-

	Понизили (Отметка < Отметка по журналу) %	Подтвердили (Отметка = Отметке по журналу) %	Повысили (Отметка > Отметка по журналу) %
Кластер 1	14,1	64,9	21,0
Кластер 2	18,7	68,0	13,3

Диаграмма 10

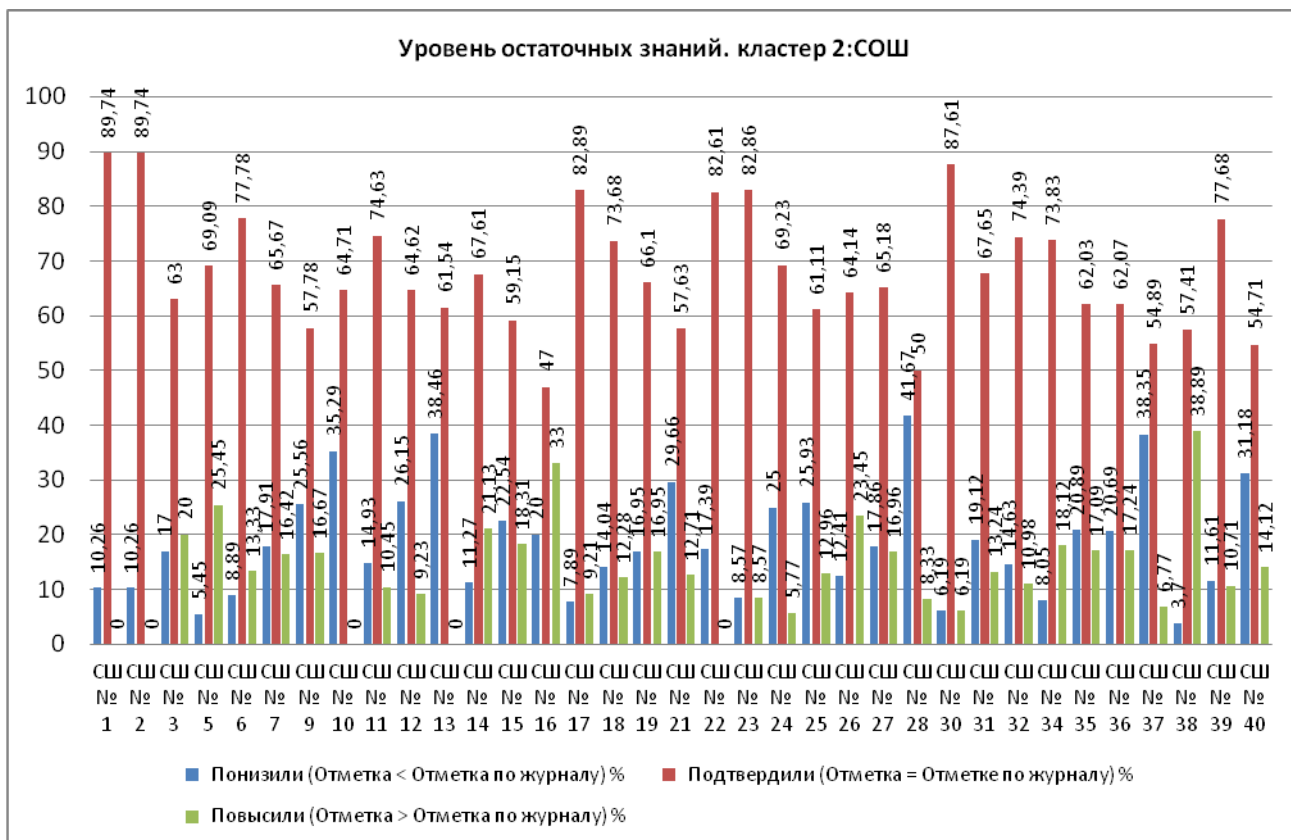


Диаграмма 10 демонстрирует сравнение отметок, полученных при выполнении ВПР с отметками в журналах по общеобразовательным организациям. Самый

высокий процент обучающихся подтвердивших отметки в кластере 1 – МБОУ «СШ № 8» (79,52%). В кластере 2-в МБОУ «СШ № 1» и МБОУ «СШ № 2- 89,74%.

Обучающиеся понизившие отметки преобладают в МБОУ СШ № 28, 13,10,9,37 (диаграмма 11).

Диаграмма 11

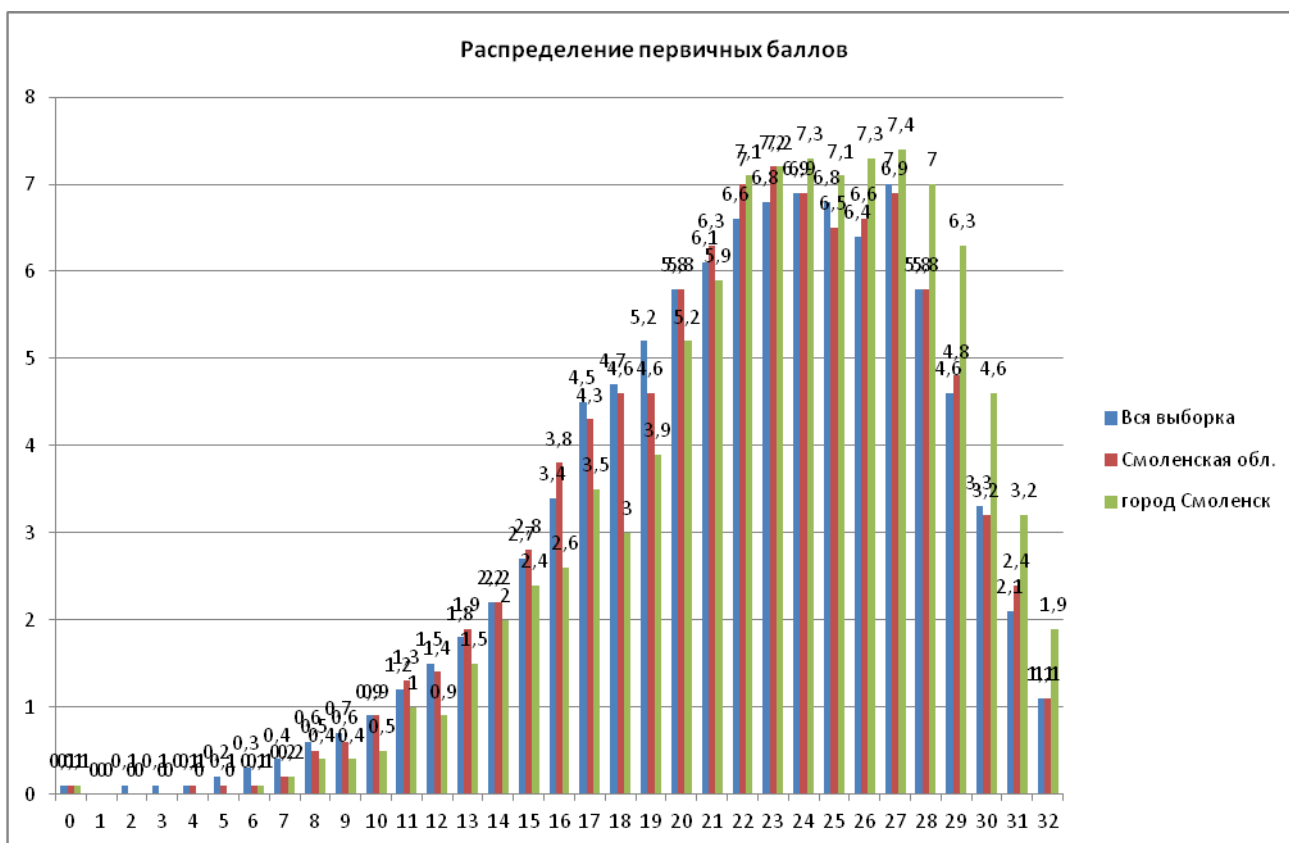


В целом по городу Смоленску: понизили – 18,% (2020 г. - 40,41% (область – 20,61%/44,62%)), подтвердили – 65,72% (2020 г. – 65,72% (2020 г. - 56,03% (область – 65,85%/51,52%)), повысили – 16,26% (2020 г. - 3,56% (область – 13,54%/3,86%)).

На диаграмме 12 (диаграмма распределения первичных баллов участников ВПР по предметам (количество участников, получивших тот или иной балл) представлено распределение обучающихся по количеству набранных баллов за работу.

Диаграмма демонстрирует достаточно хороший результат выполнения работы обучающимися.

Диаграмма 12



Качественный анализ выполнения заданий ВПР по предметам

Проведем качественный анализ выполнения заданий проверочной работы опираясь на требования к результатам освоения основной образовательной программы начального общего образования.

ФГОС устанавливает требования к результатам обучающихся, освоивших основную образовательную программу начального общего образования:

- личностным, включающим готовность и способность обучающихся к саморазвитию, сформированность мотивации к обучению и познанию, ценностно-смысловые установки обучающихся, отражающие их индивидуально-личностные позиции, социальные компетенции, личностные качества; сформированность основ гражданской идентичности;

- метапредметным, включающим освоенные обучающимися универсальные учебные действия (познавательные, регулятивные и коммуникативные), обеспечивающие овладение ключевыми компетенциями, составляющими основу умения учиться, и межпредметными понятиями;

- предметным, включающим освоенный обучающимися в ходе изучения учебного предмета опыт специфической для данной предметной области деятельности по получению нового знания, его преобразованию и применению, а также систему основополагающих элементов научного знания, лежащих в основе современной научной картины мира.

- Задание 10.2 связано с сформированностью уважительного отношения к родному краю; гражданской идентичности. Проверяет умение осознанно строить

речевое высказывание в соответствии с задачами коммуникации. У 27 школ (65% от общего числа) процент выполнения колеблется 3,23% до 28,65.

Уровень ниже среднего (30-49%) выполнения отдельных заданий в общеобразовательных организациях города Смоленска:

- Задания 3.1; 3.3 проверяют овладение начальными сведениями о сущности и особенностях объектов, процессов и явлений действительности (природных, социальных, культурных, технических и др.); овладение логическими действиями анализа, синтеза, обобщения, классификации по родовидовым признакам. Использовать готовые модели (глобус, карту, план) для объяснения явлений или описания свойств объектов; обнаруживать простейшие взаимосвязи между живой и неживой природой, взаимосвязи в живой природе.

- Задание 6.3 связано с освоением доступных способов изучения природы (наблюдение, измерение, опыт); овладением логическими действиями сравнения, анализа, синтеза, установления аналогий и причинно-следственных связей, построения рассуждений; осознанным строением речевых высказываний в соответствии с задачами коммуникации.

- Задание 8К3 проверяет овладение начальными сведениями о сущности и особенностях объектов, процессов и явлений действительности (социальных); осознанно строить речевое высказывание в соответствии с задачами коммуникации. Умение оценивать характер взаимоотношений людей в различных социальных группах.

Таблица 17 Результаты выполнения учащимися заданий по окружающему миру

Блоки ПООП обучающийся научится / получит возможность научиться или проверяемые требования (умения) в соответствии с ФГОС (ФК ГОС)	Макс балл	город Смоленск	Смоленская обл.	РФ	Смоленская обл.	город Смоленск	РФ	Смоленская обл.	город Смоленск	РФ
		2019 г.			2020 г.			2021 г.		
		3322 уч.	8993 уч.	1538 335 уч.	8359 уч.	3284 уч.	1359182 уч.	9087 уч.	3588 уч.	1518096 уч.
1. Владение начальными сведениями о сущности и особенностях объектов, процессов и явлений действительности (природных, социальных, культурных, технических и др.); использование различных способов анализа, передачи информации в соответствии с познавательными задачами; в том числе умение анализировать изображения. Узнавать изученные объекты и явления живой и неживой природы; использовать знаково-символические средства	2	93	93	93	85,11	87,07	85,05	90,23	90,84	90,63

для решения задач.										
2. Использование различных способов анализа, организации, передачи и интерпретации информации в соответствии с познавательными задачами; освоение доступных способов изучения природы. Использовать знаково-символические средства для решения задач; понимать информацию, представленную разными способами: словесно, в виде таблицы, схемы.	2	78	75	75	69,93	71,77	68,54	75,55	77,37	76,1
3.1. Овладение начальными сведениями о сущности и особенностях объектов, процессов и явлений действительности (природных, социальных, культурных, технических и др.); овладение логическими действиями анализа, синтеза, обобщения,	1	68	65	65	39,51	43,27	39,56	56,85	60,7	59,87

<p>классификации по родовидовым признакам. Использовать готовые модели (глобус, карту, план) для объяснения явлений или описания свойств объектов; обнаруживать простейшие взаимосвязи между живой и неживой природой, взаимосвязи в живой природе.</p>										
<p>3.2. Овладение начальными сведениями о сущности и особенностях объектов, процессов и явлений действительности (природных, социальных, культурных, технических и др.); овладение логическими действиями анализа, синтеза, обобщения, классификации по родовидовым признакам. Использовать готовые модели (глобус, карту, план) для объяснения явлений или описания свойств объектов; обнаруживать простейшие взаимосвязи между живой и неживой природой, взаимосвязи в живой природе.</p>	2	91	90	89	82,67	82,61	80,86	87,36	89,27	85,9

<p>3.3. Овладение начальными сведениями о сущности и особенностях объектов, процессов и явлений действительности (природных, социальных, культурных, технических и др.); овладение логическими действиями анализа, синтеза, обобщения, классификации по родовидовым признакам. Использовать готовые модели (глобус, карту, план) для объяснения явлений или описания свойств объектов; обнаруживать простейшие взаимосвязи между живой и неживой природой, взаимосвязи в живой природе.</p>	3	64	60	60	47,62	48,86	47,76	60,06	64,52	59,49
<p>4. Овладение начальными сведениями о сущности и особенностях объектов, процессов и явлений действительности; умение анализировать изображения. Узнавать изученные объекты и явления живой и неживой природы; использовать знаковосимволические</p>	2	80	78	78	71,75	72,88	71,35	75,61	77,75	75,42

средства, в том числе модели, для решения задач.										
5. Освоение элементарных норм здоровьесберегающего поведения в природной и социальной среде. Понимать необходимость здорового образа жизни, соблюдения правил безопасного поведения; использовать знания о строении и функционировании организма человека для сохранения и укрепления своего здоровья.	1	87	88	88	84,68	84,84	83,73	86,55	87,79	86,25
6.1. Освоение доступных способов изучения природы (наблюдение, измерение, опыт); овладение логическими действиями сравнения, анализа, синтеза, установления аналогий и причинно-следственных связей, построения рассуждений; осознанно строить речевое высказывание в соответствии с задачами коммуникации.	1	77	76	78	70,27	73,81	70,35	76,15	77,84	76,97

<p>Вычленять содержащиеся в тексте основные события; сравнивать между собой объекты, описанные в тексте, выделяя 2-3 существенных признака; проводить несложные наблюдения в окружающей среде и ставить опыты, используя простейшее лабораторное оборудование; создавать и преобразовывать модели и схемы для решения задач</p>										
<p>6.2. Освоение доступных способов изучения природы (наблюдение, измерение, опыт); овладение логическими действиями сравнения, анализа, синтеза, установления аналогий и причинно-следственных связей, построения рассуждений; осознанно строить речевое высказывание в соответствии с задачами коммуникации. Вычленять содержащиеся в тексте основные события; сравнивать между собой</p>	1	55	50	48	45,04	49,24	44,68	46,64	51,81	45,41

<p>объекты, описанные в тексте, выделяя 2-3 существенных признака; проводить несложные наблюдения в окружающей среде и ставить опыты, используя простейшее лабораторное оборудование; создавать и преобразовывать модели и схемы для решения задач</p>										
<p>6.3. Освоение доступных способов изучения природы (наблюдение, измерение, опыт); овладение логическими действиями сравнения, анализа, синтеза, установления аналогий и причинно-следственных связей, построения рассуждений; осознанно строить речевое высказывание в соответствии с задачами коммуникации. Вычленять содержащиеся в тексте основные события; сравнивать между собой объекты, описанные в тексте, выделяя 2-3 существенных признака; проводить несложные</p>	2	41	36	37	29,72	36,31	29,69	32,9	39,95	33,47

<p>наблюдения в окружающей среде и ставить опыты, используя простейшее лабораторное оборудование; создавать и преобразовывать модели и схемы для решения задач</p>										
<p>7.1. Освоение элементарных правил нравственного поведения в мире природы и людей; использование знаково-символических средств представления информации для создания моделей изучаемых объектов и процессов; осознанно строить речевое высказывание в соответствии с задачами коммуникации. Использовать знаково-символические средства, в том числе модели, для решения задач / выполнять правила безопасного поведения в доме, на улице, природной среде</p>	<p>1</p>				<p>75,07</p>	<p>77,13</p>	<p>72,05</p>	<p>73,95</p>	<p>76,2</p>	<p>74,09</p>

<p>7.2. Освоение элементарных правил нравственного поведения в мире природы и людей; использование знаково-символических средств представления информации для создания моделей изучаемых объектов и процессов; осознанно строить речевое высказывание в соответствии с задачами коммуникации. Использовать знаково-символические средства, в том числе модели, для решения задач / выполнять правила безопасного поведения в доме, на улице, природной среде</p>	2	77	74	74	67,11	68,94	64,31	70,11	73,76	69,16
<p>8К1. Владение начальными сведениями о сущности и особенностях объектов, процессов и явлений действительности (социальных); осознанно строить речевое высказывание в соответствии с задачами коммуникации. Оценивать характер взаимоотношений людей в различных социальных</p>	1	75	71	69	84,38	87,61	84,25	86,07	87,71	85,51

группах.										
8К2. Овладение начальными сведениями о сущности и особенностях объектов, процессов и явлений действительности (социальных); осознанно строить речевое высказывание в соответствии с задачами коммуникации. Оценивать характер взаимоотношений людей в различных социальных группах.	1				67,2	70,16	66,1	73,76	77,4	73,01
8К3. Овладение начальными сведениями о сущности и особенностях объектов, процессов и явлений действительности (социальных); осознанно строить речевое высказывание в соответствии с задачами коммуникации. Оценивать характер взаимоотношений людей в различных социальных группах.	1	70	68	66	42,51	45,68	41,03	50,53	56,66	51,15

<p>9.1. Сформированность уважительного отношения к России, своей семье, культуре нашей страны, её современной жизни; готовность излагать свое мнение и аргументировать свою точку зрения; осознанно строить речевое высказывание в соответствии с задачами коммуникации. [Будут сформированы] основы гражданской идентичности, своей этнической принадлежности в форме осознания «Я» как члена семьи, представителя народа, гражданина России; осознавать свою неразрывную связь с разнообразными окружающими социальными группами</p>	3	93	92	90	74,18	76,98	70,4	92,34	93,17	92,03
--	---	----	-----------	-----------	-------	-------	------	-------	-------	-------

<p>9.2. Сформированность уважительного отношения к России, своей семье, культуре нашей страны, её современной жизни; готовность излагать свое мнение и аргументировать свою точку зрения; осознанно строить речевое высказывание в соответствии с задачами коммуникации. [Будут сформированы] основы гражданской идентичности, своей этнической принадлежности в форме осознания «Я» как члена семьи, представителя народа, гражданина России; осознавать свою неразрывную связь с разнообразными окружающими социальными группами</p>								85,69	86,96	86,17
--	--	--	--	--	--	--	--	-------	-------	-------

<p>9.3. Сформированность уважительного отношения к России, своей семье, культуре нашей страны, её современной жизни; готовность излагать свое мнение и аргументировать свою точку зрения; осознанно строить речевое высказывание в соответствии с задачами коммуникации. [Будут сформированы] основы гражданской идентичности, своей этнической принадлежности в форме осознания «Я» как члена семьи, представителя народа, гражданина России; осознавать свою неразрывную связь с разнообразными окружающими социальными группами</p>								62,13	67,2	60,36
<p>10.1. Сформированность уважительного отношения к родному краю; осознанно строить речевое высказывание в соответствии с задачами коммуникации.</p>	2	89	86	85	62,61	61,83	63,76	81,03	82,75	81,43

<p>[Будут сформированы] основы гражданской идентичности, своей этнической принадлежности в форме осознания «Я» как члена семьи, представителя народа, гражданина России; описывать достопримечательности столицы и родного края.</p>										
<p>10.2К1. Сформированность уважительного отношения к родному краю; осознанно строить речевое высказывание в соответствии с задачами коммуникации. [Будут сформированы] основы гражданской идентичности, своей этнической принадлежности в форме осознания «Я» как члена семьи, представителя народа, гражданина России; описывать достопримечательности столицы и родного края.</p>	1	69	66	65	54,71	55,6	55,56	66,53	69,34	65,97
<p>10.2К2. Сформированность уважительного отношения к родному краю; осознанно строить речевое высказывание в соответствии с задачами</p>	1	80	81	83	52,36	58,28	47,59	67,72	72,24	64,9

коммуникации. [Будут сформированы] основы гражданской идентичности, своей этнической принадлежности в форме осознания «Я» как члена семьи, представителя народа, гражданина России; описывать достопримечательности столицы и родного края.										
10.2К3. Сформированность уважительного отношения к родному краю; осознанно строить речевое высказывание в соответствии с задачами коммуникации.	2	56	51	49	22,87	28,08	22,64	41,93	48,02	38,34

Окружающий мир

Доля обучающихся, освоивших основную образовательную программу начального общего образования на базовом уровне, от общего количества обучающихся 4 классов, - 15,22% (2020 г. -25,33%).

Доля обучающихся, освоивших основную образовательную программу начального общего образования на уровне выше базового, от общего количества обучающихся 4 классов, - 84,44% (2020 г. -73,69%):

-Доля обучающихся, успешно выполнивших метапредметный компонент заданий, от общего количества обучающихся, выполнявших работу – 67,9 (2020 г. - 64,05%,.

- Доля обучающихся, у которых сформирована функциональная грамотность, от общего количества обучающихся, выполнявших работу - 73,1 (2020 г. - 63,7%).

Доля обучающихся не справившихся с работой составил – 33% (2020 г. - ,33%).

Низкий уровень (менее 30%) демонстрируют обучающиеся при выполнении следующих заданий:

- Задание 10.2 связано с сформированностью уважительного отношения к родному краю; гражданской идентичности. Проверяет умение осознанно строить речевое высказывание в соответствии с задачами коммуникации. У 27 школ (65% от общего числа) процент выполнения колеблется 3,23% до 28,65.

Уровень ниже среднего (30-49%) выполнения отдельных заданий в общеобразовательных организациях города Смоленска:

- Задания 3.1; 3.3 проверяют овладение начальными сведениями о сущности и особенностях объектов, процессов и явлений действительности (природных, социальных, культурных, технических и др.); овладение логическими действиями анализа, синтеза, обобщения, классификации по родовидовым признакам. Использовать готовые модели (глобус, карту, план) для объяснения явлений или описания свойств объектов; обнаруживать простейшие взаимосвязи между живой и неживой природой, взаимосвязи в живой природе.

- Задание 6.3 связано с освоением доступных способов изучения природы (наблюдение, измерение, опыт); овладением логическими действиями сравнения, анализа, синтеза, установления аналогий и причинно-следственных связей, построения рассуждений; осознанным строением речевых высказываний в соответствии с задачами коммуникации.

- Задание 8К3 проверяет овладение начальными сведениями о сущности и особенностях объектов, процессов и явлений действительности (социальных); осознанно строить речевое высказывание в соответствии с задачами коммуникации. Умение оценивать характер взаимоотношений людей в различных социальных группах.

Вывод: таким образом, можно сделать вывод, что уровень выполнения обучающимися ВПР удовлетворительный:

Русский язык:

- Доля обучающихся, освоивших основную образовательную программу начального общего образования на базовом уровне, от общего количества обучающихся 4 классов, - 26,45% (2020 г. – 33,56%).

Доля обучающихся, освоивших основную образовательную программу начального общего образования на уровне выше базового, от общего количества обучающихся 4 классов, - 71,25% (2020 г. - 61,21%):

-Доля обучающихся, успешно выполнивших метапредметный компонент заданий, от общего количества обучающихся, выполнявших работу, - 64,94 (2020 - 63,7%).

- Доля обучающихся, у которых сформирована функциональная грамотность, от общего количества обучающихся, выполнявших работу, - 44% (40%).

Для обучающихся наиболее сложными оказались задания 2, 15(1), 15(2), направленные на проверку сформированности следующих умений:

- умение распознавать однородные члены предложения, выделять предложения с однородными членами;

- умение на основе информации и собственного жизненного опыта обучающихся определять конкретную жизненную ситуацию для адекватной интерпретации данной информации, соблюдая при письме изученные орфографические и пунктуационные нормы. Интерпретация содержащейся в тексте информации.

Доля обучающихся не справившихся с работой составил – 5,2%

Математика

- Доля обучающихся, освоивших основную образовательную программу начального общего образования на базовом уровне, от общего количества обучающихся 4 классов, - 16,88% (2020 г. – 21,39%).

Доля обучающихся, освоивших основную образовательную программу начального общего образования на уровне выше базового, от общего количества обучающихся 4 классов, - 81,76% (2020 г. - 75,64%):

-Доля обучающихся, успешно выполнивших метапредметный компонент заданий, от общего количества обучающихся, выполнявших работу, - 64,95% (2020 - 62,7%).

- Доля обучающихся, у которых сформирована функциональная грамотность, от общего количества обучающихся, выполнявших работу, - 60,5% (58,2%).

Однако, низкий уровень обучающиеся демонстрируют при выполнении отдельных заданий проверочной работы:

- Задание 5.2 связано с построением геометрических фигур с заданными измерениями (отрезок, квадрат, прямоугольник) с помощью линейки, угольника.

Средний результат выполнения этого задания – 43,8%.

Задание 8 проверяет умение решать текстовые задачи в три-четыре действия, связанные с использованием основных единиц измерения величин.

Средний результат выполнения – 45,97%.

Задания 9.1 и 9.2 проверяют умения, связанные с интерпретацией информации (объяснять, сравнивать и обобщать данные, делать выводы и прогнозы) (задание 9.1 – ниже среднего, средний результат выполнения равен 50,8%, задание 9.2 – низкий уровень, средний результат выполнения – 39,01%.

Задание 12 проверяет овладение основами логического и алгоритмического мышления умения решать текстовые задачи в три-четыре действия.

Средний результат выполнения составил 12,06%.

Уровень ниже среднего демонстрируют обучающиеся при выполнении заданий: №№ 4, 5.1, 7, 9.1, 10.

Задание 4, выявляет умение читать, записывать и сравнивать величины (время), используя основные единицы измерения величин и соотношения между ними. Средний результат – 56,3%.

Задание 7 проверяет умение выполнять письменно действия с многозначными числами (сложение, вычитание, умножение и деление на однозначное, двузначное числа в пределах 10 000). Средний результат – 58,2%.

Задание 10 проверяет умение извлекать и интерпретировать информацию, представленную в виде текста, строить связи между объектами. Средний результат выполнения – 57,04%.

Окружающий мир

Доля обучающихся, освоивших основную образовательную программу начального общего образования на базовом уровне, от общего количества обучающихся 4 классов, - 15,22% (2020 г. -25,33%).

Доля обучающихся, освоивших основную образовательную программу начального общего образования на уровне выше базового, от общего количества обучающихся 4 классов, - 84,44% (2020 г. -73,69%):

-Доля обучающихся, успешно выполнивших метапредметный компонент заданий, от общего количества обучающихся, выполнявших работу – 67,9 (2020 г. - 64,05%,..

- Доля обучающихся, у которых сформирована функциональная грамотность, от общего количества обучающихся, выполнявших работу - 73,1 (2020 г. - 63,7%).

Доля обучающихся не справившихся с работой составил – 33% (2020 г. - ,33%). Индивидуальные результаты обучающихся по итогам диагностического тестирования во время проведения ВПР по русскому языку отражены в таблице 9 (приложение 1).

Низкий уровень (менее 30%) демонстрируют обучающиеся при выполнении следующих заданий:

- Задание 10.2 связано с сформированностью уважительного отношения к родному краю; гражданской идентичности. Проверяет умение осознанно строить речевое высказывание в соответствии с задачами коммуникации. У 27 школ (65% от общего числа) процент выполнения колеблется 3,23% до 28,65.

Уровень ниже среднего (30-49%) выполнения отдельных заданий в общеобразовательных организациях города Смоленска:

- Задания 3.1; 3.3 проверяют овладение начальными сведениями о сущности и особенностях объектов, процессов и явлений действительности (природных, социальных, культурных, технических и др.); овладение логическими действиями анализа, синтеза, обобщения, классификации по родовидовым признакам. Использовать готовые модели (глобус, карту, план) для объяснения явлений или описания свойств объектов; обнаруживать простейшие взаимосвязи между живой и неживой природой, взаимосвязи в живой природе.

- Задание 6.3 связано с освоением доступных способов изучения природы (наблюдение, измерение, опыт); овладением логическими действиями сравнения, анализа, синтеза, установления аналогий и причинно-следственных связей, построения рассуждений; осознанным строением речевых высказываний в соответствии с задачами коммуникации.

- Задание 8К3 проверяет овладение начальными сведениями о сущности и особенностях объектов, процессов и явлений действительности (социальных); осознанно строить речевое высказывание в соответствии с задачами коммуникации. Умение оценивать характер взаимоотношений людей в различных социальных группах.

Рекомендации:

1. Отделу общего образования управления образования и молодежной политики Администрации города Смоленска:

1.1. С целью улучшения предметных и метапредметных планируемых результатов освоения основной образовательной программы начального общего образования в образовательных организациях, проанализировать результаты выполнения ВПР на заседании коллегии управления образования и молодежной политики Администрации города Смоленска в ноябре 2020.

1.2. Рассмотреть и утвердить план мероприятий («дорожную карту») по совершенствованию системы подготовки обучающихся к ВПР в срок до января 2021 года.

1.3. Проанализировать эффективность принятых мер в июне-августе 2021 года.

2. Выявить образовательные организации, продемонстрировавших низкие и необъективные образовательные результаты.

3. Взять под особый контроль образовательные организации с необъективными и низкими результатами обучения с целью оказания профессиональной помощи и поддержки всем участникам образовательного процесса.

4. Рекомендовать к распространению опыт работы МБОУ «Гимназия № 1 им. Н.М. Пржевальского», МБОУ «Гимназия № 4», МБОУ СШ № 33» по освоению ООП НОО и подготовке к ВПР.

2. Городскому методическому отделу:

2.1. Составить план мероприятий («дорожную карту») по совершенствованию системы подготовки обучающихся к ВПР в срок до

2.2. Организовать работу по выполнению плана мероприятий («дорожной карты») по совершенствованию системы подготовки обучающихся к ВПР в течение 2020/2021 учебного года.

3. Руководителям общеобразовательных учреждений:

3.1. Провести анализ результатов ВПР в разрезе каждого обучающегося; каждого класса; параллели в сравнении с результатами 2019 года, с целью улучшения предметных и метапредметных планируемых результатов освоения основной образовательной программы начального общего образования.

Срок: октябрь - ноябрь 2020 года

3.2. Составить и реализовать План мероприятий («дорожную карту») по совершенствованию системы подготовки обучающихся к ВПР в общеобразовательном учреждении.

Срок: в течение 2021-2022 учебного года

3.3. Взять под особый контроль содержание рабочих программ по русскому языку, математике, окружающему миру на предмет наличия в них перспективно-опережающего планирования с 1 по 4 классы, а также с учетом выявленных в ходе проведённого анализа пробелов в знаниях и умениях четвероклассников.

Срок: в течение 2020-2021 учебного года

3.4. Осуществить контроль уровня и качества обученности по разделам и темам учебных предметов «Русский язык», «Математика», «Окружающий мир», которые выявлены как системные проблемные поля.

Срок: в течение 2020 – 2021 учебного года

3.5. Организовать проведение заседания методического объединения учителей начальных классов по теме «Анализ результатов ВПР по русскому языку 2020 года».

Срок: декабрь 2020 года

3.6. Осуществлять повышение квалификации учителей в области технологий обучения, оценки результатов образования, включающую обучение на курсах повышения квалификации и внутришкольное обучение и самообразование.

Срок: январь-март 2021 года.

3.7. Обеспечить выстраивание внутришкольной системы оценивания с учетом опыта участия в процедурах независимой оценки (ВПР, региональные мониторинги)

Срок: январь-март 2021 года

3.9. Проанализировать на заседаниях педагогических советов вопросы объективности полученных результатов, их использования с целью повышения качества образования обучающихся.

Срок: январь-март 2021 года

3.10. Провести мероприятия по повышению информативности обучающихся и их родителей (законных представителей) о целях, организации, подготовке, результатах ВПР.

Срок: январь-март 2021 года

Срок:

4. Городскому методическому объединению учителей начальных классов:

4.1. Составить план мероприятий («дорожную карту») по совершенствованию системы подготовки обучающихся к ВПР в срок до 25.10.2020.

4.2. Организовать работу по выполнению плана мероприятий («дорожной карты») по совершенствованию системы подготовки обучающихся к ВПР в течение 2020/2021 учебного года.

5. Учителям начальных классов по совершенствованию организации и методики преподавания предмета, по изучению наиболее сложных тем учебного предмета, по корректировке рабочих программ, контрольно-оценочной деятельности на основании анализа результатов ВПР, рекомендуем:

5.1. Ознакомиться с анализом результатов ВПР в 5-х классах и применить его для каждого обучающегося, каждого класса и параллели. Определить проблемные поля, дефициты в виде несформированных планируемых результатов для каждого обучающегося, класса, параллели по учебному предмету, по которому выполнялась процедура ВПР.

5.2. Провести сравнительный анализ с прошлым учебным годом. Выявить перечень элементов содержания, умений и видов деятельности, усвоение которых в целом нельзя считать достаточным. Оптимизировать использование в образовательном процессе методов обучения, организационных форм обучения, средств обучения, использование современных педагогических технологий по учебным предметам. Скорректированные технологические карты, планы-конспекты и т.п. учебных занятий с указанием методов обучения, организационных форм обучения, средств обучения, современных педагогических технологий, позволяющих осуществлять образовательный процесс, направленный на эффективную работу над системными проблемными полями, выявленными при анализе ВПР 2019 и 2020 года.

5.3. В процессе организации и проведении учебных занятий необходимо: включить задания, направленные на формирование и развитие умений, видов

деятельности, характеризующих достижение планируемых результатов освоения программы учебного предмета «Русский язык», «Математика», «Окружающий мир».

5.4. Для проведения текущей, тематической, промежуточной оценки обучающихся включить задания для оценки умений, видов деятельности, которые относятся к системным проблемным зонам в образовательной организации по результатам ВПР 2019 и 2020 годов.

5.5. Систематически проводить анализ результатов текущей, тематической и промежуточной оценки планируемых результатов программы по русскому языку, математике, окружающему миру.

5.6. Обратить внимание на систему оценивания учебных достижений младших школьников в соответствии с ООП НОО и на объективное оценивание текущих и промежуточных результатов обучения. В работе с обучающимися «группы риска» особое внимание следует обратить на формирование мотивации к обучению, на развитие интереса к изучению предметов «Русский язык», «Математика», «Окружающий мир», применение индивидуального подхода к каждому ученику с целью развития его индивидуальных способностей, а также с целью совершенствования базовых знаний и умений по русскому языку, математике и окружающему миру.

5.7. В работе с обучающимися, продемонстрировавшими высокий уровень достижения планируемых предметных и метапредметных результатов обучения, применять дифференцированный подход с целью развития их познавательного интереса к изучению русского языка, математики и окружающего мира на следующем уровне образования.

5.8. На уроках русского языка, математики, окружающего мира в работе с младшими школьниками необходимо использовать разнообразные формулировки заданий и упражнений, чтобы избежать шаблонности в мышлении обучающихся. Обращаться к формулировкам заданий всероссийских проверочных работ.

5.9. В рамках подготовки к ВПР по русскому языку, математике, окружающему миру использовать задания информационного портала ВПР (<https://lk-fisoko.obrnadzor.gov.ru/>).

5.10. Использовать в работе направления методических рекомендаций ФГБНУ Института стратегии развития образования РАО по организации образовательного процесса общеобразовательных организаций на уровне основного общего образования на основе результатов Всероссийских проверочных работ, проведенных в сентябре-октябре 2020 г.

Утверждена
приказом управления
образования и молодежной
политики Администрации
города Смоленска
от _____ № _____
(Приложение № 2)

Справка
по итогам мониторинга эффективности обеспечения объективности
проведения всероссийских проверочных работ в муниципальных
бюджетных общеобразовательных учреждениях города Смоленска
в 2021 году

В соответствии с приказом управления образования и молодежной политики Администрации города Смоленска от 18.02.2021 № 45 «О проведении всероссийских проверочных работ в общеобразовательных учреждениях города Смоленска в 2021 году» по результатам проведения всероссийских проверочных работ с 21 марта по 30 апреля 2021 года осуществлен мониторинг обеспечения объективности проведения всероссийских проверочных работ в муниципальных бюджетных общеобразовательных учреждениях в 2021 году.

Цель: получение объективной оценки качества подготовки обучающихся по результатам анализа всероссийских проверочных работ.

Задача: определить уровень объективности процедуры оценки качества образования в рамках проведения ВПР.

Сроки проведения: апрель-май, сентябрь-октябрь 2020 года.

Показатели:

- Доля общеобразовательных учреждений, в которых при проведении процедуры оценки качества образования школьников осуществлялось общественное наблюдение, от общего количества общеобразовательных учреждений, в которых проводилась процедура оценки качества образования – 100%.

- Доля работ обучающихся, подвергшихся перепроверке на **муниципальном уровне** при проведении процедуры оценки качества образования, от общего количества работ – 17,1%.

- Доля работ обучающихся, подвергшихся перепроверке на **муниципальном уровне** при проведении процедуры оценки качества образования, в которых подтвердилась объективность выставленной отметки, от общего количества работ – 12,5%.

Методы и формы сбора результатов:

формализованный сбор статистических данных с применением электронных таблиц, работа с базой результатов ФИС ОКО всероссийских проверочных работ в 2021 году.

По результатам мониторинга обеспечения объективности проведения всероссийских проверочных работ в муниципальных бюджетных общеобразовательных учреждениях в 2021 году установлено следующее.

Во всех общеобразовательных учреждениях во время проведения ВПР присутствовали общественные наблюдатели. Согласно актам нарушений в процедуре проведения ВПР не было.

Проведена перепроверка работ – 100%

Проведена взаимопроверка работ – 100%.

Вывод: в целом в муниципальных бюджетных общеобразовательных учреждениях созданы условия для объективности проведения всероссийских проверочных работ в 2021 году.

Результаты таковы:

- Доля общеобразовательных учреждений, в которых при проведении процедуры оценки качества образования школьников осуществлялось общественное наблюдение, от общего количества общеобразовательных учреждений, в которых проводилась процедура оценки качества образования – 100%.

- Доля работ обучающихся, подвергшихся перепроверке при проведении процедуры оценки качества образования, от общего количества – 100% (на институциональном уровне), 17,1% (на муниципальном уровне).

- Доля работ обучающихся, подвергшихся перепроверке при проведении процедуры оценки качества образования, в которых подтвердилась объективность выставленной отметки, от общего количества - 100% (на институциональном уровне), – 12,5% (на муниципальном уровне).

Рекомендации:

Отделу общего образования управления образования и молодежной политики Администрации города Смоленска:

1. Организовать проведение общественного наблюдения во время проведения ВПР независимыми наблюдателями.

Сроки: во время проведения ВПР.

2. Составить график и схему взаимопроверок работ ВПР, охватывающий все образовательные организации.

Сроки:

3. Создавать условий для заинтересованности образовательных организаций в получении объективных результатов для своей дальнейшей работы.

Городскому методическому отделу:

1. Организовать взаимопроверку работ участников ВПР во всех образовательных организациях, участвующих в ВПР.

Срок:

2. Выработка механизма работы, способствующей устранению необъективного оценивания ответов участников ВПР.

Срок:

3. Оказать методическую помощь учителям образовательных организаций во время проведения взаимопроверок.

Срок: постоянно

4. Вести разъяснительную работу о важности объективного проведения всероссийских проверочных работ.

Срок: постоянно

Руководителям муниципальных бюджетных общеобразовательных учреждений города Смоленска:

1. Создавать условий для заинтересованности педагогов, обучающихся, родителей (законных представителей) в получении объективных результатов для своей дальнейшей работы.

Срок: постоянно

2. Вести информационно-разъяснительную работу с родительской общественностью по вопросам общественного наблюдения за процедурой проведения всероссийских проверочных работ.

Срок: постоянно

3. Проанализировать причины необъективного оценивания ответов участников ВПР.

4. Спланировать систему мероприятий, направленную на устранение причин необъективного оценивания ответов участников ВПР.

Срок: постоянно

Методист методического отдела МБОУ ДО «ЦДО»

Н.Д. Васинова

Утверждена
приказом управления
образования и молодежной
политики Администрации
города Смоленска
от _____ № _____
(Приложение № 3)

Аналитическая справка по перепроверке работ ВПР в 2020-2021 учебном году

В соответствии с приказом управления образования и молодежной политики Администрации города Смоленска от 01.06.2021 № 175 организована перепроверка Всероссийских проверочных работ по русскому и математике в 5 - х, 6-х и 7-х классах в общеобразовательных учреждениях (далее – ОУ) города Смоленска, в которых в 2020 году выявлены признаки необъективных результатов.

Цель перепроверки – повышение объективности оценивания ответов участников ВПР в 2021 учебном году.

Задачами перепроверки являются:

- выявление фактов наличия необъективного оценивания ответов участников ВПР;
- выяснение причин необъективного оценивания ответов участников ВПР;
- определение мер, способствующих устранению необъективного оценивания ответов участников ВПР;
- создание условий заинтересованности ОУ в получении объективных результатов ВПР.

Перепроверка работ ВПР прошла в семи школах, в которых в 2020 году выявлены признаки необъективных результатов (таблица 1).

Таблица 1 демонстрирует ОУ, в которых прошла перепроверка работ обучающихся – участников ВПР, предмет, по которому проходила перепроверка, классы и количество работ, представленных на перепроверку.

Таблица 1.

Наименование общеобразовательного учреждения	Предметы	Классы	Количество перепроверенных работ
МБОУ «СШ № 9»	Русский язык	6 классы	90
МБОУ «СШ № 13 им. Э.Д. Балтина»	Русский язык	5 классы	47
МБОУ «СШ № 21 им. Н. И. Рыленкова»	Русский язык	7 классы	111

МБОУ «СШ №24»	Математика	5 классы	52
МБОУ «СШ № 25»	Математика	6 классы	91
МБОУ «СШ № 34»	Математика	5 классы	141
МБОУ «СШ № 35»	Математика	7 классы	74
ИТОГО			606

Проанализируем объективность оценивания ВПР.

В таблице 2 указаны проценты по объективности в ОУ.

100% объективность отмечена комиссией при перепроверке ВПР по русскому языку в 7 классе только в МБОУ «СШ № 9».

Таблица 2.

Наименование общеобразовательного учреждения	Предмет, класс	Индикаторы			
		Объективно оцененные работы (кол-во в %)	Необъективно оцененные работы (кол-во в %)	Баллы за ВПР в ходе проверки понижены (кол- во в %)	Баллы за ВПР в ходе проверки повышены (кол- во в %)
МБОУ «СШ № 9»	Русский язык, 6	90/100%	0/0%	0/0%	0/0%
МБОУ «СШ № 13 им. Э.Д. Балтина»	Русский язык, 5	46/98%	1/2%	1/2%	0/0%
МБОУ «СШ № 13 им. Э.Д. Балтина»	Русский язык, 5А	22/96%	1/4,3%	1/4,3%	0,0%
МБОУ «СШ № 13 им. Э.Д. Балтина»	Русский язык, 5Б	24/100%	0/0%	0/0%	0/0%
МБОУ «СШ № 21 им. Н. И. Рыленкова»	Русский язык, 7	46/41,4%	65/58,6%	60/54%	5/4,5%
МБОУ «СШ № 24»	Математика, 5	38/73%	14/27%	7/13,5%	7/13,5%
МБОУ «СШ № 24»	Математика, 5А	20/80%	5/20%	3/12%	2/8%
МБОУ «СШ № 24»	Математика, 5Б	11/65%	6/35%	3/17,5%	3/17,5%
МБОУ «СШ № 24»	Математика, 5В	7/70%	3/30%	1/10%	2/20%
МБОУ «СШ № 25	Математика, 6	69/75,8%	22/24,2%	22/24,2%	0/0%
МБОУ «СШ № 34»	Математика, 5	101/72%	40/28%	23/16%	17/12%
МБОУ «СШ № 34»	Математика, 5А	19/70%	8/30%	8/30%	0/0%
МБОУ «СШ № 34»	Математика, 5Б	18/78%	5/22 %	2/9 %	3/13%
МБОУ «СШ № 34»	Математика, 5В	16/62%	10/38%	5/19%	5/19%
МБОУ «СШ № 34»	Математика, 5Г	19/73%	7/27%	3/12%	4/15%
МБОУ «СШ № 34»	Математика, 5Д	12/63%	7/37%	5/26%	2/11%
МБОУ «СШ № 34»	Математика, 5Е	17/85%	3/15%	0/0%	3/15%
МБОУ «СШ № 35	Математика, 7	64/86,5%	10/13,5%	8/10,8%	2/2,7%
ИТОГО		454/74,9%	152/25,1%	121/16,5%	31/5,1%

В таблице 3 по каждому общеобразовательному учреждению представлены доли заданий, проверенных необъективно, и доли работ, в которых отмечена необъективная проверка по основным причинам необъективной проверки.

Таблица 3.

Наименование ОУ	Предмет	Класс/ кол-во классов	Кол-во перепро- веренных работ	Доля заданий, проверенных необъективно	Доля работ, в которых отмечена необъективная проверка
1. В специальном поле для отметок бланка проверочной работы проставлены баллы при отсутствии ответа обучающегося				0%	0%
МБОУ «СШ № 35»	Математика	7/3	74	0%	0%
МБОУ «СШ № 34»	Математика	5/6	141	0%	0%
МБОУ «СШ № 25»	Математика	6/4	91	0%	0%
МБОУ «СШ № 21 им. Н. И. Рыленкова	Русский язык	7/5	111	0%	0%
МБОУ «СШ № 24»	Математика	5/3	52	0%	0%
МБОУ «СШ № 13 им. Э.Д. .Балтина»	Русский язык	5/2	47	0%	0%
МБОУ «СШ № 9»	Русский язык	6/4	90	0%	0%
2. Пропуск явных ошибок обучающихся					
МБОУ «СШ № 35»	Математика	7/3	74	0,84% (10 из 1184 заданий)	5,4% (4 из 74)
МБОУ «СШ № 34»	Математика	5/6	141	0,76% (15 из 1974 заданий)	7,1% (10 из 141)
МБОУ «СШ № 25»	Математика	6/4	91	0,93% (11 из 1183 заданий)	11% (10/91)
МБОУ «СШ № 21 им. Н. И. Рыленкова	Русский язык	7/5	111	5,6% (87 из 1554 заданий)	58,6% (65/111):
МБОУ «СШ № 24»	Математика	5/3	52	0,27% (2 из 728 заданий)	1,9% (1/52)
МБОУ «СШ № 13 им. Э.Д. .Балтина»	Русский язык	5/2	47	0,2% (1 из 564)	2,1% (1/47)
МБОУ «СШ № 9»	Русский язык	6/4	90	0%	0%
3. Оценка учителями работ не по критериям					
МБОУ «СШ № 35»	Математика	7/3	74	0,5% (6 из 1184 заданий)	6,8% (5 из 74)
МБОУ «СШ № 34»	Математика	5/6	141	1,7% (34 из 1974 заданий)	21,3% (30/141)
МБОУ «СШ № 25»	Математика	6/4	91	1,1% (13 из 1183 заданий)	13,2% (12/91)
МБОУ «СШ № 21 им. Н. И. Рыленкова	Русский язык	7/5	111	0%	0%
МБОУ «СШ № 24»	Математика	5/3	52	2,1% (15 из 728 заданий)	7,7% (4/52)
МБОУ «СШ № 13 им. Э.Д. .Балтина»	Русский язык	5/2	47	0%	0%
МБОУ «СШ № 9»	Русский язык	6/4	90	0%	0%
1. Исправление ответов обучающихся					
МБОУ «СШ № 35»	Математика	7/3	74	0%	0%
МБОУ «СШ № 34»	Математика	5/6	141	0%	0%

Наименование ОУ	Предмет	Класс/ кол-во классов	Кол-во перепро- веренных работ	Доля заданий, проверенных необъективно	Доля работ, в которых отмечена необъективная проверка
МБОУ «СШ № 25»	Математика	6/4	91	0%	0%
МБОУ «СШ № 21 им. Н. И. Рыленкова»	Русский язык	7/5	111	0%	0%
МБОУ «СШ № 24»	Математика	5/3	52	2,6% (19 из 728 заданий)	13,5% (7 из 52)
МБОУ «СШ № 13 им. Э.Д. Балтина»	Русский язык	5/2	47	0%	0%
МБОУ «СШ № 9»	Русский язык	6/4	90	0%	0%
5. Помощь учителей обучающимся при выполнении заданий, что привело к идентичным ответам					
МБОУ «СШ № 35»	Математика	7/3	74	0%	0%
МБОУ «СШ № 34»	Математика	5/6	141	0%	0%
МБОУ «СШ № 25»	Математика	6/4	91	0%	0%
МБОУ «СШ № 21 им. Н. И. Рыленкова»	Русский язык	7/5	111	0%	0%
МБОУ «СШ № 24»	Математика	5/3	52	0%	0%
МБОУ «СШ № 13 им. Э.Д. Балтина»	Русский язык	5/2	47	0%	0%
МБОУ «СШ № 9»	Русский язык	6/4	90	0%	0%
6. Другие.					
6.1. Правильное решение оценено 0 баллов					
МБОУ «СШ № 24»	Математика	5/3	52	0,4% (3 из 728 заданий)	3,8% (2/52)
6.2. Выставлен X вместо 0 баллов					
МБОУ «СШ № 24»	Математика	5/3	52	0,55% (4 из 728 заданий)	3,8% (2/52)
6.3. Ошибочно выставлены (понижены) баллы за задание № 4					
МБОУ «СШ № 13 им. Э.Д. Балтина»	Русский язык	5/2	47	0,2% (1 из 564 заданий)	2,1% (1/47)
6.4. Ошибка при итоговом подсчёте баллов					
МБОУ «СШ № 35»	Математика	7/3	74	-	1,4% (1/74)

По каждому ОУ отчет по перепроверке ВПР выглядит так:

1. МБОУ «СШ № 9»

Комиссия: Субот Н.А., учитель русского языка и литературы МБОУ «СШ № 33», Комаровская Е.В., учитель русского языка и литературы МБОУ «СШ № 35».

Комиссией перепроверено 90 работ по русскому языку в четырех 6 классах, при этом отмечена 100% объективность при перепроверке ВПР.

Статистика отметок после перепроверки выглядит так:

- не изменилась – 90/100%;

- повысили отметку – 0/0%;
- понизили отметку – 0/0%.

2. МБОУ «СШ № 13 им. Э.Д. Балтина»

Комиссия: Козлова Е.В., учитель русского языка и литературы МБОУ «СШ № 12», Тарасюк С.Г., учитель русского языка и литературы МБОУ «СШ № 15».

Комиссией перепроверено 47 работ по русскому языку в двух 5 классах, при этом отмечена 98% объективность при перепроверке ВПР (46 чел. из 47). У 1 обучающегося 5А класса при перепроверке комиссия понизила баллы.

Причиной необъективной проверки явились:

- пропуск явных ошибок обучающихся. Доля таких заданий составила 0,2% (1 из 564 заданий), доля работ, в которых выявлена необъективная проверка – 2,1% (1 из 47). У обучающегося ошибочно выставлены (понижены) баллы за задание № 4.

Статистика отметок после перепроверки выглядит так:

- не изменилась – 47/100%;
- повысили отметку – 0/0%;
- понизили отметку – 0/0%.

3. МБОУ «СШ № 21 им. Н. И. Рыленкова»

Комиссия: Кузьмина О.В., учитель русского языка и литературы МБОУ «СШ № 29», Шубнякова Т.И., учитель русского языка и литературы МБОУ «Гимназия № 1 им. Н.М. Пржевальского».

Комиссией перепроверено 111 работ по русскому языку в 5-ти 7 классах, при этом объективность при перепроверке ВПР составила лишь 41,4% (46 чел. из 111). У 60 обучающихся при перепроверке комиссия понизила баллы, у 5 повысила.

Причинами необъективной проверки явились:

- пропуск явных ошибок обучающихся. Доля таких заданий составила 5,6% (87 из 1554 заданий), доля работ, в которых выявлена необъективная проверка – 58,6% (65 из 111). Из них от 1 до 2 ошибок (недочетов) – 57 работ (51,4%), от 3 и более – 8 работ (7,2%)

- пропуск орфографических и пунктуационных ошибок (1К1-1К2). Доля работ, в которых выявлена необъективная проверка – 2,7% (3 из 111).

- неточное следование формулировкам правильных ответов, указанных в критериях заданий 7-8, что привело к необъективному выставлению баллов. Доля работ, в которых выявлена необъективная проверка – 16% (18 из 111),

- субъективное толкование ответов обучающихся в критериях 9-11,14, что существенно повлияло на количество выставленных итоговых баллов: 25,6% (критерии 9-11), 5% (критерий 14).

Статистика отметок после перепроверки выглядит так:

- не изменилась – 103/93%%;
- повысили отметку – 0/0%;

- понизили отметку – 8/7%.

4. МБОУ «СШ № 24»

Комиссия: Марина Н.Н., учитель математики МБОУ «СШ № 40»,
Даньшина И.В., учитель математики МБОУ «СШ № 34».

Комиссией перепроверено 52 работы по русскому языку в трех 5 классах, при этом отмечена 73% объективность при перепроверке ВПР (38 чел. из 52).

МБОУ «СШ № 24» Математика, 5 38/73%

МБОУ «СШ № 24» Математика, 5А 20/80%

МБОУ «СШ № 24» Математика, 5Б 11/65%

МБОУ «СШ № 24» Математика, 5В 7/70%

У 7 (13,5%) обучающихся при перепроверке комиссия понизила баллы (5А - 3, 5Б- 3, 5В- 1), у 7 обучающихся повысила баллы (5А - 2, 5Б- 3, 5В- 2).

Таблица 4.

Наименование ОУ	Предмет, класс	Объективно оцененные работы (кол-во в %)	Необъективно оцененные работы (кол-во в %)	Результаты ВПР в ходе проверки понижены (кол-во в %)	Результаты ВПР в ходе проверки повышены (кол-во в %)
МБОУ «СШ № 24»	Математика, 5	38/73%	14/27%	7/13,5%	7/13,5%
МБОУ «СШ № 24»	Математика, 5А	20/80%	5/20%	3/12%	2/8%
МБОУ «СШ № 24»	Математика, 5Б	11/65%	6/35%	3/17,5%	3/17,5%
МБОУ «СШ № 24»	Математика, 5В	7/70%	3/30%	1/10%	2/20%

Причинами необъективной проверки стали:

- пропуск явных ошибок обучающихся. Доля таких заданий составила 0,27% (2 из 728 заданий), доля работ, в которых выявлена необъективная проверка – 1,9% (1 из 52);

- оценка учителями работ не по критериям. Доля таких заданий составила 2,1% (15 из 728 заданий), доля работ, в которых выявлена необъективная проверка – 28,8% (4 из 52);

- исправление ответов обучающихся. Доля таких заданий составила 2,6% (19 из 728 заданий), доля работ, в которых выявлена необъективная проверка – 13,5% (7 из 52);

- правильное решение оценено 0 баллов. Доля таких заданий составила 0,4% (3 из 728 заданий), доля работ, в которых выявлена необъективная проверка – 3,8% (2 из 52);

- выставлен X вместо 0 баллов. Доля таких заданий составила 0,55% (4 из 728 заданий), доля работ, в которых выявлена необъективная проверка – 3,8% (2 из 52);

Статистика отметок после перепроверки выглядит так:

- не изменилась – 44 человека/84%;

- повысили отметку – 2 человека/4%;

- понизили отметку – 6 человек/12%.

5. МБОУ «СШ № 25»

Комиссия: Борщева С.М., учитель математики МБОУ «Гимназия №1 им Н.М. Пржевальского», Панина Н.А., учитель математики МБОУ «СШ № 33».

Комиссией перепроверена 91 работа по математике в четырех 6 классах, при этом отмечена объективность при перепроверке ВПР 75,8% (69 чел. из 91).

Причинами необъективной проверки стали:

- пропуск явных ошибок обучающихся. Доля таких заданий составила 0,93% (11 из 1183 заданий), доля работ, в которых выявлена необъективная проверка – 11% (10 из 91);

- оценка учителями работ не по критериям. Доля таких заданий составила 1,1% (13 из 1183 заданий), доля работ, в которых выявлена необъективная проверка – 13,2% (12 из 91).

Статистика отметок после перепроверки выглядит так:

- не изменилась – 89/97,8%;
- повысили отметку – 0/0%;
- понизили отметку – 2/2,2%.

6. МБОУ «СШ № 34»

Комиссия: Давыдовская А.Ю., учитель математики МБОУ «СШ № 33», Захарова С.В., учитель математики МБОУ «Гимназия № 4».

Комиссией перепроверена 141 работа по математике в шести 5 классах, при этом отмечена объективность при перепроверке ВПР 94,3% (133 чел. из 141).

Причинами необъективной проверки стали:

- пропуск явных ошибок обучающихся. Доля таких заданий составила 0,76% (15 из 1974 заданий), доля работ, в которых выявлена необъективная проверка – 7,1% (10 из 141);

- оценка учителями работ не по критериям. Доля таких заданий составила 1,7% (34 из 1974 заданий), доля работ, в которых выявлена необъективная проверка – 21,3% (30 из 141).

Таблица 5.

Наименование ОУ	Предмет, класс	Объективно оцененные работы (кол-во в %)	Необъективно оцененные работы (кол-во в %)	Результаты ВПР в ходе проверки понижены (кол-во в %)	Результаты ВПР в ходе проверки повышены (кол-во в %)
МБОУ «СШ № 34»	Математика, 5	101/72%	40/28%	23/16%	17/12%
МБОУ «СШ № 34»	Математика, 5А	19/70%	8/30%	8/30%	0/0%
МБОУ «СШ № 34»	Математика, 5Б	18/78%	5/22 %	2/9 %	3/13%
МБОУ «СШ № 34»	Математика, 5В	16/62%	10/38%	5/19%	5/19%
МБОУ «СШ № 34»	Математика, 5Г	19/73%	7/27%	3/12%	4/15%
МБОУ «СШ № 34»	Математика, 5Д	12/63%	7/37%	5/26%	2/11%
МБОУ «СШ № 34»	Математика, 5Е	17/85%	3/15%	0/0%	3/15%

Статистика отметок после перепроверки выглядит так:

- не изменилась – 135 человек/96%;

- повысили отметку – 0/0%;
- понизили отметку – 6 человек/4%.

7. МБОУ «СШ № 35

Комиссией перепроверено 74 работы по математике в трех 7 классах, при этом отмечена 86,5% объективность при перепроверке ВПР (64 чел. из 74).

МБОУ «СШ № 35» Математика, 7А 23 из 26/88,5%

МБОУ «СШ № 35» Математика, 7Б 22 из 26/84,6%

МБОУ «СШ №35» Математика, 7В 19 из 22/86,4%

У 8 обучающихся при перепроверке комиссия понизила баллы (7А - 2, 7Б- 3, 7В- 3), у 2 обучающихся повысила баллы (7А - 1, 7Б- 1).

Пропуск явных ошибок обучающихся:

доля таких заданий составила 0,96% (4 из 416 заданий), доля работ, в которых выявлена необъективная проверка – 5,4% (4 из 74).

Оценка учителями работ не по критериям:

доля таких заданий составила 1,4% (6 из 416 заданий), доля работ, в которых выявлена необъективная проверка – 6,8% (5 из 74).

Ошибка при итоговом подсчёте баллов:

доля работ, в которых выявлена необъективная проверка - 1,4%(1 из 74)

Статистика отметок после перепроверки выглядит так:

- не изменилась – 97,3%(72 из 74);
- повысили отметку - 0%;
- понизили отметку – 2,7% (2 из 74)

С 05 апреля по 21 мая 2021 года во всех перечисленных ОУ присутствовали независимые общественные наблюдатели, в том числе, методисты методического отдела и сотрудники управления образования и молодежной политики Администрации города Смоленска (приказ управления образования и молодежной политики Администрации города Смоленска от 01.03.2021 № 67).

Из перечисленных выше ОУ, в указанных в перепроверке классах, на ВПР присутствовали методисты методического отдела МБУ ДО «ЦДО» и сотрудники УО:

- МБОУ «СШ № 13 им. Э.Д. Балтина», русский язык, 5 класс – замечаний не выявлено;
- МБОУ «СШ № 24», математика, 5 класс - замечаний не выявлено;
- МБОУ «СШ № 35», математика, 6 класс - замечаний не выявлено.

Вывод:

100% объективность отмечена комиссией при перепроверке ВПР по русскому языку в 7 классе только в МБОУ «СШ № 9».

При перепроверке выявлены факты наличия необъективного оценивания ответов участников ВПР в шести представленных выше ОУ. Главными причинами необъективности оценивания являются:

1. Пропуск явных ошибок обучающихся. Невнимательность экспертов при проверке и оценке ответов обучающихся (1,25% заданий).

2. Оценка учителями работ не по критериям. Невнимательное ознакомление экспертов с критериями оценивания задания (0,9% заданий).
3. Исправление ответов обучающихся с целью повышения качества выполняемой работы (0,4% заданиях).

Доля работ, в которых есть необъективно оцененные задания, составляет в среднем 20,8%:

- МБОУ «СШ № 9» - 0%;
- МБОУ «СШ № 13 им. Э.Д. Балтина» - 2,1%;
- МБОУ «СШ № 21 им. Н. И. Рыленкова» - 58,6%;
- МБОУ «СШ № 24» - 18,7%;
- МБОУ «СШ № 25» - 24,2%;
- МБОУ «СШ № 34» - 28,4%
- МБОУ «СШ № 35» - 13,5%.

Доля заданий, в которых отмечена необъективность проверки, составляет в среднем 2,4%:

- МБОУ «СШ № 9» - 0%;
- МБОУ «СШ № 13 им. Э.Д. Балтина» - 0,2%;
- МБОУ «СШ № 21 им. Н. И. Рыленкова» - 5,6%;
- МБОУ «СШ № 24» - 5,4%;
- МБОУ «СШ № 25» - 2%;
- МБОУ «СШ № 34» - 2,5%
- МБОУ «СШ № 35» - 1,4%.

Наибольший процент необъективности в МБОУ «СШ № 21 им. Н. И. Рыленкова» (58,6%), МБОУ «СШ № 34» (28,4%), МБОУ «СШ № 25 (24,2%).

После перепроверки статистика отметок не изменилась у 580 обучающихся (95,4%), понизили отметку – 24 человека (4%), повысили – 2 человека (0,33%). **Необъективные результаты ВПР (по отметкам) – 4,6%.**

Таблица 6. Изменение статистики отметок ВПР

Наименование общеобразовательного учреждения	Предметы	Классы	Статистика отметок ВПР					
			Не изменилась		Повысили отметку		Понизили отметку	
			Чел.	%	Чел.	%	Чел.	%
МБОУ «СШ № 9»	Русский язык	6 классы	90	100	0	0	0	0
МБОУ «СШ № 13 им. Э.Д. Балтина»	Русский язык	5 классы	47	100	0	0	0	0
МБОУ «СШ № 21 им. Н. И. Рыленкова»	Русский язык	7 классы	103	93	0	0	8	7
МБОУ «СШ № 24»	Математика	5 классы	44	84	2	4	6	12
МБОУ «СШ № 25»	Математика	6 классы	89	97,8	0	0	2	2,2
МБОУ «СШ № 34»	Математика	5 классы	135	96	0	0	6	4
МБОУ «СШ № 35»	Математика	7 классы	72	97,3%	0	0	2	2,7
Итого			580	95,4	2	0,33	24	4

Рекомендации:

Учителям-экспертам по проверке:

1. Четко изучить нормативно-правовые акты проведения ВПР, описания работ ВПР, подготовленные ФИПИ;
2. Подробно изучить критерии оценивания по ключам, обсудить их со членами комиссии, выработать верный подход к проверке.
3. Проверять ВПР четко по критериям.
4. При проверке быть внимательными, собранными и беспристрастными.

Руководителям ОУ:

1. Обеспечить четкое соблюдение нормативно-правовых актов по организации, проведению и проверке ВПР.
2. Принять управленческие решения по результатам анализа ВПР и объективности проведения и проверки по параллелям, классам;
3. Создать условия в заинтересованности всех участников образовательного процесса в получении объективных результатов ВПР.

Учителям:

1. Четко соблюдать нормативно-правовые акты по организации, проведению и проверке ВПР.
2. Проверять ВПР четко по критериям.
3. Повышать уровень компетентности по анализу результатов ВПР и объективности проведения и проверки и использованию результатов для повышения качества образования;
4. Создать условия в заинтересованности всех участников образовательного процесса в получении объективных результатов ВПР.

Левина О.А., методист
методического отдела МБУ ДО «ЦДО» г. Смоленска

Утверждена
приказом управления образования и
молодежной политики
Администрации города Смоленска
от _____ № _____
(Приложение № 4)

Справка

об анализе эффективности принятых мер и использования механизмов оценки качества образования на муниципальном уровне по итогам оценочных процедур в 2018-2019, 2019-2020, 2020-2021 учебных годов в городе Смоленске

С 5 по 9 июля 2021 года проведен анализ эффективности мероприятий системы оценки качества подготовки обучающихся в рамках оценочных процедур.

По итогам результатов ВПР 2018-2019, 2019-2020, 2020-2021 учебных годов, а также ГИА в форме ОГЭ и ЕГЭ, в целях совершенствования муниципальной системы управления качеством образования города Смоленска, принятия дополнительных мер по повышению качества образования, определены проблемы, негативно влияющие на систему оценки качества подготовки обучающихся, в том числе:

в части ВПР:

- наличие признаков необъективных результатов ВПР наблюдается в 7 общеобразовательных организациях;

- доля обучающихся, освоивших основную образовательную программу начального общего образования на базовом уровне, от общего количества обучающихся 4 классов:

- *русский язык* - в 2020 году увеличилась на 24,49% в сравнении с 2019 г., в 2021 году уменьшилась на 4,14% в сравнении с 2020 г.,

- *математика* - в 2020 году увеличилась на 5,29% в сравнении с 2019 г., в 2021 году уменьшилась на 0,53% в сравнении с 2020 г.,

- *окружающий мир* - в 2020 году увеличилась на 9,73% в сравнении с 2019 г., в 2021 году уменьшилась на 10,11% в сравнении с 2020 г.,

- доля обучающихся, освоивших основную образовательную программу начального общего образования на уровне выше базового, от общего количества обучающихся 4 классов:

- *русский язык* - в 2020 году уменьшилась на 17,79% в сравнении с 2019 годом, в 2021 году увеличилась на 10,04% в сравнении с 2020 годом,

- *математика* - в 2020 году уменьшилась 8,36%, в 2021 году увеличилась на 0,7% в сравнении с 2020 годом,

- *окружающий мир* - в 2020 году уменьшилась на 10,31% в сравнении с 2019 г., в 2021 году увеличилась на 0,75% в сравнении с 2020 г.,

- доля обучающихся 4 классов подтвердивших отметку в журнале:

- *русский язык* - в 2020 году уменьшилась на 2,39% в сравнении с 2019 годом, в 2021 году увеличилась на 9,31% в сравнении с 2020 годом,

- *математика* - в 2020 году увеличилась на 5,08% в сравнении с 2019 годом, в 2021 году увеличилась на 0,61% в сравнении с 2020 годом,

- *окружающий мир* - в 2020 году уменьшилась на 5,97% в сравнении с 2019 годом, в 2021 году увеличилась на 8,42% в сравнении с 2020 годом.

- доля обучающихся, успешно выполнивших метапредметный компонент заданий, от общего количества обучающихся, выполнявших работу - 67,7% - русский язык, 58% - математика, 64,05% - окружающий мир,

- доля обучающихся, у которых сформирована функциональная грамотность, от общего количества обучающихся, выполнявших работу 63,34% - русский язык, 56,9% - математика, 63,7% - окружающий мир,

- доля обучающихся не освоивших образовательную программу общего образования по ФГОС (доля «2» превышает 10%):

- русский язык – 8 ОО/18,6%,

- математика - 6 ОО/14,6%.

в части ГИА

- доля обучающихся, освоивших основную образовательную программу основного общего образования на базовом уровне, от общего количества обучающихся 9 классов:

- *русский язык* - в 2021 году увеличилась на 3% в сравнении с 2019 годом,

- *математика* - в 2020 году увеличилась на 3% в сравнении 2019 годом,

доля обучающихся, освоивших основную образовательную программу основного общего образования на уровне выше базового, от общего количества обучающихся 9 классов:

- *русский язык* - в 2021 году уменьшилась на 4,9% в сравнении с 2019 годом,

- *математика* - в 2020 году уменьшилась на 2,1% в сравнении с 2019 годом,

- доля обучающихся, освоивших основную образовательную программу среднего общего образования, от общего количества обучающихся 11 классов:

- *русский язык* - в 2020 году увеличилась на 0,4 % в сравнении с 2019 годом, в 2021 году увеличилась на 0,7% в сравнении с 2020 годом,

- *математика* - в 2020 году увеличилась на 1,4% в сравнении с 2019 годом, в 2021 году уменьшилась на 0,75% в сравнении в сравнении с 2020 годом;

в части региональных диагностических работ

- доля обучающихся, освоивших основную образовательную программу основного общего образования на базовом уровне по математике, от общего количества обучающихся 9 классов – 32%;
- доля обучающихся, освоивших основную образовательную программу основного общего образования по математике на уровне выше базового, от общего количества обучающихся 9 классов – 56%;
- доля обучающихся, освоивших основную образовательную программу среднего общего образования на базовом уровне по математике, от общего количества обучающихся 11 классов – 31%;
- доля обучающихся, освоивших основную образовательную программу основного общего образования по математике на уровне выше базового, от общего количества обучающихся 9 классов – 51%.

в части объективности результатов ВПР

С 05 апреля по 21 мая 2021 года в общеобразовательных учреждениях города Смоленска, попавших в список школ с необъективными результатами ВПР, в соответствии с приказом управления образования и молодежной политики Администрации города Смоленска от 01.06.2021 № 175 прошла перепроверка Всероссийских проверочных работ по русскому языку и математике в 5-х, 6-х и 7-х классах общеобразовательных учреждений города Смоленска.

Перепроверка работ обучающихся всероссийских проверочных работ прошла в следующих общеобразовательных учреждениях: МБОУ «СШ № 9», МБОУ «СШ № 13 им. Э.Д. Балтина», МБОУ «СШ № 21 им. Н. И. Рыленкова», МБОУ «СШ №24», МБОУ «СШ № 25», МБОУ «СШ № 34», МБОУ «СШ № 35».

При перепроверке выявлены факты наличия необъективного оценивания ответов участников ВПР в шести представленных выше общеобразовательных учреждениях.

Результаты перепроверки:

Доля работ, в которых есть необъективно оцененные задания, составляет в среднем 20,8%,

Доля заданий, в которых отмечена необъективность проверки, составляет в среднем 2,4%,

Необъективные результаты ВПР (по отметкам) – 4,6%.

На основании выявленных дефицитов Управлением образования и молодежной политики Администрации города Смоленска приняты следующие управленческие решения:

1. Утверждена «дорожная карта» по подготовке к проведению государственной итоговой аттестации по образовательным программам

основного общего и среднего общего образования в городе Смоленске в 2020-2021 учебном году (приказ от 07.09.2020 № 180).

2. Утверждена «дорожная карта» по обеспечению объективности ВПР в городе Смоленске в 2021 году (приказ от 15.декабрь, январь 2020 №...)

2. Порядок проведения ВПР в общеобразовательных организациях города Смоленска (приказ от 18.02.2021 № 44).

В ходе анализа установлено, что мероприятия «дорожной карты» по подготовке к проведению ГИА, ВПР реализованы своевременно и в полном объеме.

Так, при проведении ВПР обеспечено присутствие общественных наблюдателей в 100% общеобразовательных организаций; в 7 – ми общеобразовательных учреждениях, вошедших в список школ с необъективными результатами ВПР организована перепроверка работ участников ВПР по математике и русскому языку; проведен мониторинг функциональной грамотности обучающихся 7 - х классов МБОУ «СШ № 18», вошедшей в выборку по проведению международного исследования PISA для школ, в ходе которого выявлен результат выше регионального и федерального по сформированности читательской, математической и естественно-научной грамотности.

В целях мониторинга промежуточных результатов реализации Дорожной карты (плана мероприятий) по повышению качества образования сотрудниками управления образования и молодежной политики Администрации города Смоленска совместно с методическим отделом МБУ ДО «ЦДО» в течение учебного года осуществлялась комплексная проверка деятельности общеобразовательных организаций с низкими результатами обучения и общеобразовательных учреждений, вошедших в список с необъективными результатами ВПР в 2019, 2020 г.г.

По итогам анализа проведенной комплексной проверки каждым общеобразовательным учреждением разработан индивидуальный план повышения качества образования.

В рамках реализации Дорожной карты (плана мероприятий) по подготовке обучающихся к ГИА и ВПР методистами МБУ ДО «ЦДО» проведены консультации для заместителей директоров по объективности оценивания ВПР, проведены обучающие семинары для педагогов, привлекаемых к проверке ВПР, разработан план адресной методической поддержки педагогам общеобразовательных организаций, в которых выявлены признаки необъективности результатов ВПР, а также определены

мероприятия по сопровождению каждого учителя школ с низкими образовательными результатами.

Таким образом, мероприятия системы оценки качества подготовки обучающихся свидетельствуют об эффективности принятых управленческих мер.

В целях дальнейшего развития муниципальной системы оценки качества подготовки обучающихся необходимо увеличение объема мониторингов: по достижению обучающимися метапредметных результатов, оценке функциональной грамотности, по реализации адаптированных основных образовательных программ, а также активизация информационно-разъяснительной работы с родителями (законными представителями) обучающихся по вопросам оценки качества образования; оказание методической помощи и принятие мер в отношении образовательных организаций, вошедших в «зону риска» по результатам процедур оценки качества образования.

Управлению образования и молодежной политики Администрации города Смоленска:

- Взять под особый контроль муниципальные образовательные организации с необъективными и низкими результатами обучения.

Срок: в течение года

Методическому отделу МБУ ДО «ЦДО»:

- Организовать рабочую группу из числа лучших руководителей образовательных организаций муниципалитета с целью изучения пакета нормативных документов, регламентирующих систему оценки учебных достижений школьников, в тех образовательных организациях, в которых выявлены факты нарушения объективности оценивания учебных достижений младших школьников с целью приведения школьных нормативных документов в соответствие с требованиями и рекомендациями федеральных документов.

Срок: сентябрь 2021 года

- Рекомендовать к распространению опыт работы МБОУ «Гимназия № 1 им. Н.М. Пржевальского», МБОУ «Гимназия № 4», МБОУ СШ № 33» г. Смоленска по освоению ООП НОО и подготовке к ВПР.

Срок: в течение года

- Спланировать работу по оказанию адресной методической помощи муниципальным образовательным организациям с необъективными и низкими результатами обучения с целью оказания профессиональной помощи и поддержки всем участникам образовательного процесса.

Срок: в течение года

Руководителям общеобразовательных учреждений города Смоленска:

- Проанализировать состояние организации и управления мониторингом качества образования в общеобразовательном учреждении.

Срок: сентябрь 2021 года

- Разработать план мероприятий по повышению качества образования на основании анализа результатов независимых оценочных процедур, а также мероприятий, направленных на совершенствование внутришкольной системы контроля и управления качеством образования.

Срок: сентябрь 2021 года

- Проанализировать полученные результаты мониторинга оценочных процедур с целью улучшения предметных и метапредметных планируемых результатов освоения основной образовательной программы начального общего образования в общеобразовательных учреждениях города Смоленска.

Срок: сентябрь 2021 года

- Взять под особый контроль содержание рабочих программ по русскому языку, математике, окружающему миру на предмет наличия в них перспективно-опережающего планирования с 1 по 4 классы, а также с учетом выявленных в ходе проведенного мониторинга пробелов в знаниях и умениях четвероклассников.

Срок: в течение года

- Спланировать систему мероприятий, направленную на устранение причин необъективного оценивания ответов участников ВПР.

Срок: сентябрь 2021 года

- Спланировать информационно-разъяснительную работу с родительской общественностью по вопросам общественного наблюдения за процедурой проведения оценочных процедур.

Срок: сентябрь 2021 года

- Провести анализ кадрового потенциала учительского корпуса, обеспечивающего качество предметных и метапредметных результатов обучения младших школьников, на предмет наличия (или отсутствия) у педагогов квалификации «учитель начальных классов». По результатам анализа направить педагогов, на курсы повышения квалификации или курсы профессиональной переподготовки (при отсутствии соответствующей квалификации) в ГАУ ДПО СОИРО.

Срок: в течение года

Методист методического отдела

Н.Д. Васинова