

## **Аналитическая справка по итогам проведения мониторинга метапредметных результатов освоения ООП учащихся десятых классов образовательных организаций города Смоленска**

На основании приказа Департамента Смоленской области по образованию и науке от 03.11.2020 № 841-ОД «Об организации и проведении региональных оценочных процедур на территории Смоленской области в 2020 – 2021 учебном году» и в соответствии с приказом управления образования и молодежной политики Администрации города Смоленска от 30.12.2020 № 349 «О проведении региональных оценочных процедур для обучающихся муниципальных бюджетных общеобразовательных учреждений города Смоленска в 2021 году» в период с 25 января по 29 января 2021 года проводились диагностические работы для оценки метапредметных результатов обучающихся 10-х классов.

Целью проведения работ являлась диагностика оценки достижений метапредметных результатов освоения основной образовательной программы среднего общего образования.

Для проведения диагностик использовались контрольно-измерительные материалы, содержание и основные характеристики которых определялись на основе следующих документов: Федерального государственного образовательного стандарта среднего общего образования (приказ Министерства образования и науки Российской Федерации от 17.05.2012 № 413), приказа Минобрнауки РФ от 17.04.2000 № 1122 «О сертификации качества педагогических тестовых материалов».

Контрольно-измерительные материалы включали в себя тексты заданий в двух вариантах одинаковой сложности, спецификацию и кодификатор работы, ответы и критерии оценивания, а также шкалу перевода полученных баллов в пятибалльную отметку.

Диагностические работы проводились согласно расписанию, утвержденному приказом директоров образовательных организаций. Время

проведения работ – 90 минут. Печать текстов работ (по 1 на каждого обучающегося) и подготовка бланков ответов и черновики осуществлялась за день до проведения работы. Проверка диагностических работ проводилась согласно предложенным ответам и критериям.

Работа включала в себя текст и задания к нему. Общее количество заданий – 8, из них: 5 заданий базового уровня, 3 задания повышенного уровня. Работа включает задания разного типа представления ответа: 3 задания – с кратким ответом; 5 заданий с развернутым ответом.

Работу выполняли 1342 десятиклассника из 42 образовательных организаций города Смоленска. Средний процент выполнения работы составил 63,33%, что на 3,3% меньше чем средний процент по области. На диаграмме 1 представлен средний процент выполнения работы в образовательных организациях города Смоленска. По данным диаграммы видно, что в основном обучающиеся ОО показали средний процент выполнения работы от 59% до 68%. Высокий процент выполнения работы показали МБОУ «СШ № 17 им. Героя Российской Федерации А.Б. Буханова», МБОУ «СШ № 18», МБОУ «СШ № 31» и МБОУ «СШ № 33». Низкий процент показали МБОУ «СШ № 13 им. Э.Д. Балтина», МБОУ «СШ № 28», МБОУ «О(с)Ш № 1» и МБОУ «О(с)Ш № 2».

На диаграмме 2 представлено распределение обучающихся 10-х классов по набранным баллам. На данной диаграмме видим наличие нормального распределения результатов с максимумом, смещённым в правую часть диаграммы. Это говорит о том, что в целом работа оказалась для обучающихся нетрудной, и они справились с ней довольно уверенно. Обратим внимание на появление резкого локального максимума, соответствующего получению за работу 6 баллов. Этот балл соответствует минимальной границе, необходимой для получения отметки «3» за работу. Данный факт свидетельствует о недостаточной объективности оценивания, стремлении зависить результаты для получения более высокой отметки.

## **Выводы:**

1. Большинство обучающихся 10-х классов справились с работой, при этом базовый и повышенный уровень сформированности УУД продемонстрировали 98,5% обучающихся 10-х классов, выполнивших диагностическую работу. Высокий уровень выполнения работы (от 13 до 18 баллов) смогли показать около 43% учеников. Данные таблицы 1 свидетельствуют, что один ученик из 10-х классов при выполнении работы показал пониженный уровень сформированности универсальных учебных действий (5 баллов).
2. Результаты выполнения диагностической работы, показанные учениками 10-х классов, позволяют положительно оценить процесс сформированности у обучающихся 10-х классов универсальных учебных действий за курс основной школы. Однако, в каждом классе следует выделить группу учеников, справившихся с работой на низком уровне, для корректировки действий относительно достижения метапредметных планируемых результатов освоения ООП СОО.
3. Затруднения продемонстрировали обучающиеся при выполнении заданий на оценку достоверности предложенной информации, построении оценочных суждений на основе текста и создание собственного текста, что показало достаточный уровень сформированности познавательных действия при работе с информацией.

## **Рекомендации:**

1. Внести коррективы в разделы «Программа формирования УУД» и «Система оценки» в основной образовательной программе, усилив вопросы формирования УУД и диагностики метапредметных результатов.
2. Использовать потенциал современных образовательных технологий, отдельных методик, приемов и стратегий, формирующих метапредметные результаты.

4. Проанализировать достижения каждого обучающегося в динамике за два-три года. Выявить сильные и слабые стороны учеников.
5. Увеличить количество заданий, направленных на развитие навыка смыслового чтения, продолжить формирование работы с вопросами разного уровня.
6. Отработать умение оценивать достоверность предложенной информации, строить оценочные суждения на основе текста и создавать собственные тексты, применять информацию из текста при решении учебно-практических задач на предметном материале, составляя задания направленные на поиск достоверной информации в тексте и составление собственных текстов, на основе предложенного.

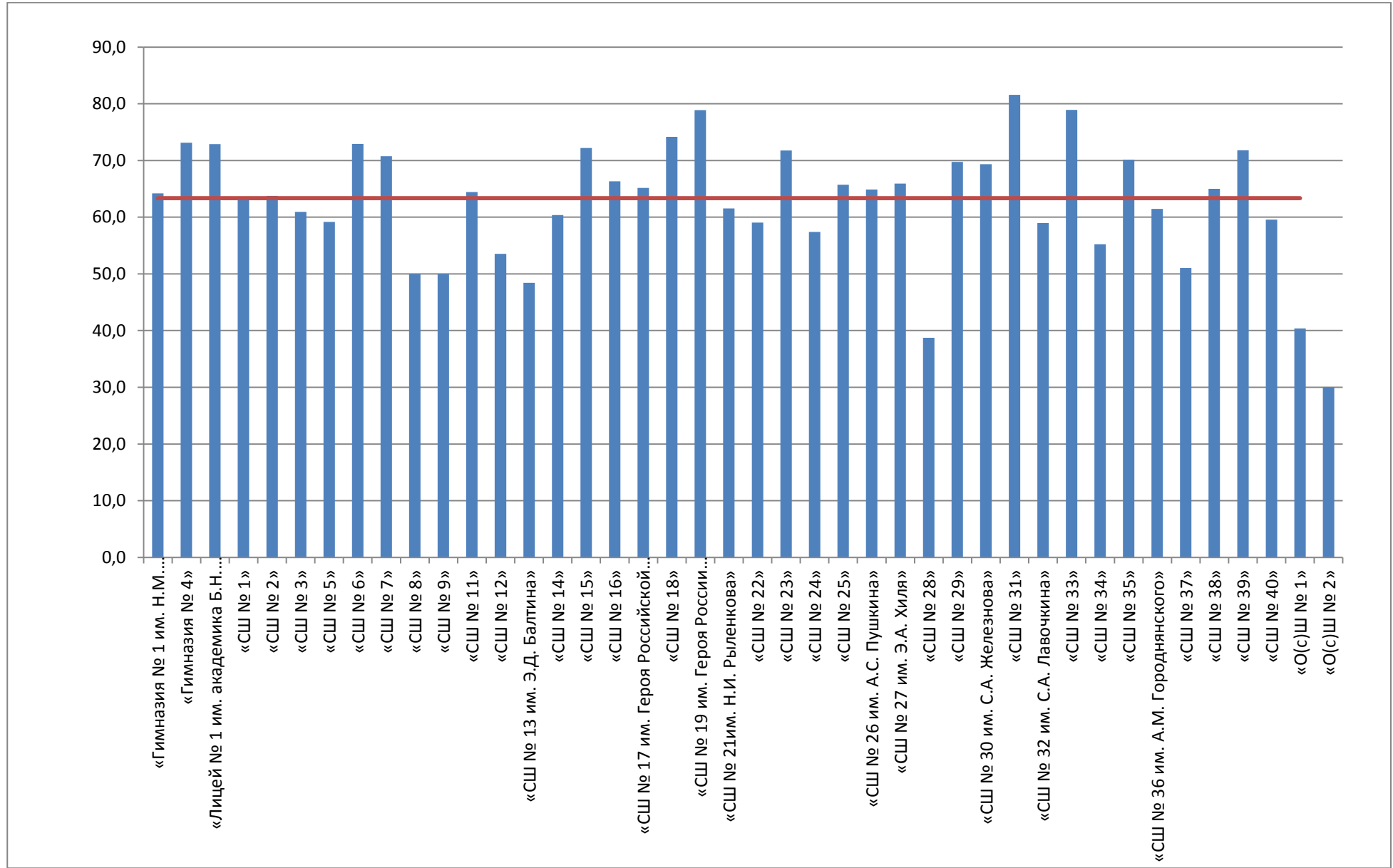
**Таблица 1. Распределение первичных баллов**

ОО	Количество обучающихся, принявших участие	Кол-во оценок				Доля от общего количества, %				Средний процент выполнения работы
		«2»	«3»	«4»	«5»	«2»	«3»	«4»	«5»	
МБОУ «Гимназия № 1 им. Н.М. Пржевальского»	63	1	35	19	8	1,6	55,6	30,2	12,7	64,2
МБОУ «Гимназия № 4»	87	0	36	28	23	0,0	41,4	32,2	26,4	73,1
МБОУ «Лицей № 1 им. академика Б.Н. Петрова»	41	0	18	17	6	0,0	43,9	41,5	14,6	72,9
МБОУ «СШ № 1»	8	0	5	3	0	0,0	62,5	37,5	0,0	63,2
МБОУ «СШ № 2»	21	0	11	9	1	0,0	52,4	42,9	4,8	63,8
МБОУ «СШ № 3»	31	1	23	6	1	3,2	74,2	19,4	3,2	60,9
МБОУ «СШ № 5»	20	1	13	4	2	5,0	65,0	20,0	10,0	59,2
МБОУ «СШ № 6»	24	0	7	11	6	0,0	29,2	45,8	25,0	72,9
МБОУ «СШ № 7»	19	1	10	5	3	5,3	52,6	26,3	15,8	70,8
МБОУ «СШ № 8»	18	1	13	3	1	5,6	72,2	16,7	5,6	50,0
МБОУ «СШ № 9»	25	4	14	4	3	16,0	56,0	16,0	12,0	50,0
МБОУ «СШ № 11»	15	2	6	4	3	13,3	40,0	26,7	20,0	64,4
МБОУ «СШ № 12»	22	2	11	7	2	9,1	50,0	31,8	9,1	53,5
МБОУ «СШ № 13 им. Э.Д. Балтина»	14	2	11	1	0	14,3	78,6	7,1	0,0	48,4
МБОУ «СШ № 14»	23	0	15	7	1	0,0	65,2	30,4	4,3	60,4

МБОУ «СШ № 15»	14	0	5	6	3	0,0	35,7	42,9	21,4	72,2
МБОУ «СШ № 16»	16	0	9	7	0	0,0	56,3	43,8	0,0	66,3
МБОУ «СШ № 17 им. Героя Российской Федерации А.Б. Буханова»	22	0	12	8	2	0,0	54,5	36,4	9,1	65,2
МБОУ «СШ № 18»	23	0	8	5	10	0,0	34,8	21,7	43,5	74,2
МБОУ «СШ № 19 им. Героя России Панова»	15	0	4	7	4	0,0	26,7	46,7	26,7	78,9
МБОУ «СШ № 21 им. Н.И. Рьленкова»	27	0	17	9	1	0,0	63,0	33,3	3,7	61,5
МБОУ «СШ № 22»	19	0	12	5	2	0,0	63,2	26,3	10,5	59,1
МБОУ «СШ № 23»	12	0	4	7	1	0,0	33,3	58,3	8,3	71,8
МБОУ «СШ № 24»	15	0	9	4	2	0,0	60,0	26,7	13,3	57,4
МБОУ «СШ № 25»	35	2	15	13	5	5,7	42,9	37,1	14,3	65,7
МБОУ «СШ № 26 им. А.С. Пушкина»	62	2	25	16	19	3,2	40,3	25,8	30,6	64,9
МБОУ «СШ № 27 им. Э.А. Хиля»	44	2	19	16	7	4,5	43,2	36,4	15,9	65,9
МБОУ «СШ № 28»	32	8	22	2	0	25,0	68,8	6,3	0,0	38,7
МБОУ «СШ № 29»	56	0	24	25	7	0,0	42,9	44,6	12,5	69,7
МБОУ «СШ № 30 им. С.А. Железнова»	27	2	9	9	7	7,4	33,3	33,3	25,9	69,3
МБОУ «СШ № 31»	19	0	2	15	2	0,0	10,5	78,9	10,5	81,6

МБОУ «СШ № 32 им. С.А. Лавочкина»	36	5	19	8	4	13,9	52,8	22,2	11,1	59,0
МБОУ «СШ № 33»	102	0	20	45	37	0,0	19,6	44,1	36,3	78,9
МБОУ «СШ № 34»	65	2	49	12	2	3,1	75,4	18,5	3,1	55,2
МБОУ «СШ № 35»	35	0	17	11	7	0,0	48,6	31,4	20,0	70,2
МБОУ «СШ № 36 им. А.М. Городнянского»	16	0	12	4	0	0,0	75,0	25,0	0,0	61,5
МБОУ «СШ № 37»	74	8	51	11	4	10,8	68,9	14,9	5,4	51,1
МБОУ «СШ № 38»	10	0	5	4	1	0,0	50,0	40,0	10,0	65,0
МБОУ «СШ № 39»	26	0	11	8	6	0,0	42,3	30,8	23,1	71,8
МБОУ «СШ № 40»	47	2	34	10	2	4,3	72,3	21,3	4,3	59,6
МБОУ «О(с)Ш № 1»	37	6	26	4	1	16,2	70,3	10,8	2,7	40,4
МБОУ «О(с)Ш № 2»	25	14	10	1	0	56,0	40,0	4,0	0,0	30,0
<b>Итого</b>	<b>1342</b>	<b>68</b>	<b>678</b>	<b>400</b>	<b>196</b>	<b>5,1</b>	<b>50,5</b>	<b>29,8</b>	<b>14,6</b>	<b>63,33</b>

Диаграмма 1. Средний процент выполнения заданий в образовательных организациях





**Таблица 2. Распределение первичных баллов**

МБОУ	0	1	2	3	4	5	6	7	8	9	10	11	12	13	14	15	16	17	18
«Гимназия № 1 им. Н.М. Пржевальского»		0	0	0	0	1	2	5	6	4	5	6	7	6	10	3	7	1	0
«Гимназия № 4»		0	0	0	0	0	1	2	3	7	8	10	5	7	8	13	6	12	5
«Лицей № 1 им. академика Б.Н. Петрова»									2	2	2	3	9	3	6	8	2	4	
«СШ № 1»									1	1	1		2	2	1				
«СШ № 2»							2		1	2	3	1	2	6	1	2	1		
«СШ № 3»			1	0	0	0	0	0	3	2	5	7	6	3	2	2	0	0	0
«СШ № 5»					1			3	2	1	3	3	1	2	2			2	
«СШ № 6»								1	1	2	1	2		6	4	1	2	3	1
«СШ № 7»					1					1	2	2	5			5		2	1
«СШ № 8»	1						5	3	1	1	1	1	1			3	1		
«СШ № 9»			2		1	1	6	2	4	1			1		2	2		3	
«СШ № 11»					1	1	1		1	1		2	1	1	2	1	1		2
«СШ № 12»			1			1	6	1	2	1	1			4	2	1	2		
«СШ № 13 им. Э.Д. Балтина»						2	2	2		3	1		3	1					
«СШ № 14»							1	4	1	1	5	3	0	1	3	3	1		
«СШ № 15»										2		3		3	1	2	3		
«СШ № 16»										4	1	3	1	1	3	3			
«СШ № 17 им. Героя Российской Федерации А.Б. Буханова»							1		3	2	3		3	4	2	2	1		1
«СШ № 18»							4		1		2	1			3	2	3	2	5
«СШ № 19 им. Героя России Панова»												2	2	2	2	3	1	2	1

«СШ № 21 им. Н.И. Рыленкова»							1	1	3	5	3	3	1	3	3	3	1	0	0
«СШ № 22»							1	2	4	1	3	1		3	2		1	1	
«СШ № 23»											1	1	2	6		1		1	
«СШ № 24»							2	4		2			1	4			1	1	
«СШ № 25»						2	3	0	0	2	4	3	3	7	3	3	4	1	
«СШ № 26 им. А.С. Пушкина»					0	2	5	4	0	4	5	4	6	17	3	4	5	3	
«СШ № 27 им. Э.А. Хиля»					1	1	1	4	4	2	3	3	2	5	4	7	3	4	
«СШ № 28»			1	3	2	2	10	4	1	3	3	1	0	0	0	2	0	0	
«СШ № 29»							1	1	4	2	3	7	6	10	7	8	6	1	
«СШ № 30 им. С.А. Железнова»		1	1				1		2	3	1		2		4	5	1	4	2
«СШ № 31»													2		4	11		2	
«СШ № 32 им. С.А. Лавочкина»			1	1	1	2	2	1	2	3	4	4	3	0	4	4	3	1	
«СШ № 33»								1	1	1	7	4	6	16	16	13	22	10	5
«СШ № 34»			1	0	1	0	7	8	5	6	7	11	5	7	1	4	2		
«СШ № 35»							1	1	1	3	1	6	4	5	2	4	4	1	2
«СШ № 36 им. А.М. Горюхиного»									1	2	4	2	3	3	1				
«СШ № 37»				2	3	3	13	8	7	5	9	4	5	5	5	1	0	4	0
«СШ № 38»								1	1	1	1	1		2	1	1		1	
«СШ № 39»							1	0	0	4	2	2	2	5	2	1	2	2	3
«СШ № 40»						1	2	6	5	1	6	7	7	3	2	5	1	1	
«О(с)Ш № 1»		5	0	1	0	0	11	6	3	2	2	2	0	3	1	0	1		
«О(с)Ш № 2»	1	2	2	5	0	4	2	2	3	2	0	0	1	0	1				
Итого	2	8	9	10	10	26	95	76	75	96	118	119	117	175	122	132	94	69	28

Диаграмма 2. Распределение первичных баллов (кривая Гаусса)

