

**Аналитическая справка
по результатам проведения всероссийских проверочных работ
за уровень начального общего образования
в муниципальных бюджетных общеобразовательных учреждениях
города Смоленска**

Цель: получение объективной оценки качества подготовки обучающихся по результатам анализа всероссийских проверочных работ.

Задачи:

- определить достижения обучающимися планируемых метапредметных и предметных результатов освоения основной образовательной программы начального общего образования;
- проследить динамику изменения качества подготовки обучающихся на базовом уровне и, уровне выше базового;
- выявить сформированность функциональной грамотности у обучающихся, осваивающих основную образовательную программу начального общего образования;
- оценить обеспечение объективности процедуры проведения всероссийских проверочных работ за уровень начального общего образования.

Сроки проведения: сентябрь-октябрь 2020 года.

Показатели:

- Доля обучающихся, освоивших основную образовательную программу начального общего образования на базовом уровне, от общего количества обучающихся 4 классов.
- Доля обучающихся, освоивших основную образовательную программу начального общего образования на уровне выше базового, от общего количества обучающихся 4 классов.
- Доля обучающихся, подтвердивших хорошую отметку по результатам анализа всероссийских проверочных работ.
- Доля обучающихся, успешно выполнивших метапредметный компонент заданий, от общего количества обучающихся, выполнявших работу.
- Доля обучающихся, у которых сформирована функциональная грамотность, от общего количества обучающихся, выполнявших работу.
- Доля общеобразовательных учреждений, в которых при проведении процедуры оценки качества образования школьников осуществлялось общественное наблюдение, от общего количества общеобразовательных учреждений, в которых проводилась процедура оценки качества образования.
- Доля работ обучающихся, подвергшихся перепроверке при проведении процедуры оценки качества образования, от общего количества работ.

- Доля работ обучающихся, подвергшихся перепроверке при проведении процедуры оценки качества образования, в которых подтвердилась объективность выставленной отметки, от общего количества работ.

Методы сбора и обработки: формализованный сбор статистических данных с применением электронных таблиц, работа с базой результатов ФИС ОКО всероссийских проверочных работ в 2020 году, сопоставительный; факторный, корреляционный, динамический анализ.

Назначение всероссийских проверочных работ

Всероссийские проверочные работы (ВПР) проводятся с учетом национально-культурной и языковой специфики многонационального российского общества в целях осуществления мониторинга результатов перехода на ФГОС и направлены на выявление качества подготовки обучающихся. Назначение КИМ для проведения проверочной работы по русскому языку, математике, окружающему миру – оценить качество общеобразовательной подготовки обучающихся 4 классов в соответствии с требованиями ФГОС. ВПР позволяют осуществить диагностику достижения предметных и метапредметных результатов, в том числе уровня сформированности универсальных учебных действий (УУД) и овладения межпредметными понятиями. Результаты ВПР в совокупности с имеющейся в образовательной организации информацией, отражающей индивидуальные образовательные траектории обучающихся, могут быть использованы для оценки личностных результатов обучения.

Документы, определяющие содержание всероссийской проверочной работы

Содержание проверочной работы соответствует Федеральному государственному образовательному стандарту основного общего образования (приказ Минобрнауки России от 17.12.2010 № 1897) с учетом Примерной основной образовательной программы основного общего образования (одобрена решением Федерального учебно-методического объединения по общему образованию (протокол от 08.04.2015 № 1/15)) и содержания учебников, включенных в Федеральный перечень на 2019/20 учебный год.

Подходы к отбору содержания, разработке структуры всероссийской проверочной работы

ВПР основаны на системнодеятельностном, компетентностном и уровневом подходах.

В рамках ВПР наряду с предметными результатами обучения учеников основной школы оцениваются также метапредметные результаты, в том числе

уровень сформированности универсальных учебных действий (УУД) и овладения межпредметными понятиями.

Предусмотрена оценка сформированности следующих УУД.

Личностные действия: знание моральных норм и норм этикета, умение выделить нравственный аспект поведения, ориентация в социальных ролях и межличностных отношениях.

Регулятивные действия: целеполагание, планирование, контроль и коррекция, саморегуляция.

Общеучебные универсальные учебные действия: поиск и выделение необходимой информации; структурирование знаний; осознанное и произвольное построение речевого высказывания в письменной форме; выбор наиболее эффективных способов решения задач в зависимости от конкретных условий; рефлексия способов и условий действия, контроль и оценка процесса и результатов деятельности; смысловое чтение как осмысление цели чтения и выбор вида чтения в зависимости от цели; извлечение необходимой информации из прослушанных текстов различных жанров; определение основной и второстепенной информации; моделирование, преобразование модели.

Логические универсальные действия: анализ объектов в целях выделения признаков; синтез, в том числе самостоятельное достраивание с восполнением недостающих компонентов; выбор оснований и критериев для сравнения; подведение под понятие; выведение следствий; установление причинно-следственных связей; построение логической цепи рассуждений; доказательство.

Коммуникативные действия: умение с достаточной полнотой и точностью выражать свои мысли в соответствии с задачами и условиями коммуникации, владение монологической и диалогической формами речи в соответствии с грамматическими и синтаксическими нормами родного языка.

Ключевыми особенностями ВПР в основной школе являются:

- соответствие ФГОС;
- соответствие отечественным традициям преподавания учебных предметов;
- учет национально-культурной и языковой специфики многонационального российского общества;
- отбор для контроля наиболее значимых аспектов подготовки как с точки зрения использования результатов обучения в повседневной жизни, так и с точки зрения продолжения образования;
- использование только заданий открытого типа.

Тексты заданий в вариантах ВПР в целом соответствуют формулировкам, принятым в учебниках, включенных в Федеральный перечень учебников, допущенных к использованию при реализации имеющих государственную аккредитацию образовательных программ основного общего образования.

Характеристика всероссийских проверочных работ

Русский язык 5 класс

В 2020 году ВПР по русскому языку состояла из 2 частей. Часть 1 содержала 3 задания, одним из заданий являлось написание диктанта, часть 2 содержала 12 заданий, в том числе 5 заданий к приведенному тексту для чтения.

Задания 1–9 предполагали запись развернутого ответа, задания 10–12 – краткого ответа в виде слова (сочетания слов).

Суммарное время выполнения составило 90 минут.

Задания проверочной работы направлены на выявление уровня владения обучающимися предметными правописными нормами современного русского литературного языка (орфографическими и правописными) и учебно-языковыми аналитическими умениями фонетического, морфемного, морфологического и синтаксического разборов, а также регулятивными и познавательными универсальными учебными действиями.

Задание 1 проверяет традиционное правописное умение обучающихся правильно списывать осложненный пропусками орфограмм и пунктограмм текст, соблюдая при письме изученные орфографические и пунктуационные правила. Успешное выполнение задания предусматривает сформированный навык чтения (адекватное зрительное восприятие информации, содержащейся в предъявляемом деформированном тексте) как одного из видов речевой деятельности. Наряду с предметными умениями проверяется сформированность регулятивных универсальных учебных действий (адекватно самостоятельно оценивать правильность выполнения действия и вносить необходимые коррективы).

Задание 2 предполагает знание признаков основных языковых единиц и нацелено на выявление уровня владения обучающимися базовыми учебноязыковыми аналитическими умениями:

- фонетический разбор направлен на проверку предметного учебноязыкового аналитического умения обучающихся проводить фонетический анализ слова;

- морфемный разбор – на проверку предметного учебно-языкового аналитического умения обучающихся делить слова на морфемы на основе смыслового, грамматического и словообразовательного анализа слова;

- морфологический разбор – на выявление уровня предметного учебноязыкового аналитического умения анализировать слово с точки зрения его принадлежности к той или иной части речи, умения определять морфологические признаки и синтаксическую роль данного слова в качестве части речи;

- синтаксический разбор – на выявление уровня предметного учебноязыкового аналитического умения анализировать различные виды предложений с точки зрения их структурной и смысловой организации, функциональной предназначенности.

Помимо предметных умений задание предполагает проверку регулятивных (адекватно самостоятельно оценивать правильность выполнения действия и вносить необходимые коррективы), познавательных (осуществлять логическую операцию установления родо-видовых отношений; осуществлять сравнение, классификацию; преобразовывать информацию, используя транскрипцию при фонетическом разборе слова, схему структуры слова) универсальных учебных действий.

Задание 3 нацелено на проверку умения распознавать правильную орфоэпическую норму современного русского литературного языка, вместе с тем оно способствует проверке коммуникативного универсального учебного действия (владеть устной речью).

В задании 4 проверяется предметное учебно-языковое умение опознавать самостоятельные части речи и их формы, служебные части речи в указанном предложении, определять отсутствующие в указанном предложении изученные части речи; познавательные (осуществлять классификацию) универсальные учебные действия.

Задания 5, 6 и 7 проверяют ряд предметных умений: учебно-языковое опознавательное умение обучающихся (опознавать прямую речь и слова автора, обращение, сложное предложение); умение применять синтаксическое знание в практике правописания; пунктуационное умение соблюдать пунктуационные нормы в процессе письма; объяснять выбор написания (6, 7 задания), в том числе – с помощью графической схемы (задание 5); а также универсальные учебные действия: регулятивные (осуществлять актуальный контроль на уровне произвольного внимания), познавательные (преобразовывать предложение в графическую схему).

В задании 8 на основании адекватного понимания обучающимися письменно предъявляемой текстовой информации, ориентирования в содержании текста, владения изучающим видом чтения (познавательные и коммуникативные универсальные учебные действия), проверяются предметные коммуникативные умения распознавать и адекватно формулировать основную мысль текста в письменной форме (правописные умения), соблюдая нормы построения предложения и словоупотребления.

Задание 9 предполагает ориентирование в содержании текста, понимание его целостного смысла, нахождение в тексте требуемой информации, подтверждения выдвинутых тезисов (познавательные универсальные учебные действия), на основе которых выявляется способность обучающихся строить речевое высказывание в письменной форме (правописные умения), соблюдая нормы построения предложения и словоупотребления.

Задание 10 также предполагает ориентирование в содержании текста, понимание его целостного смысла, нахождение в тексте требуемой информации (познавательные универсальные учебные действия), проверку предметного коммуникативного умения опознавать функционально-смысловые типы речи, представленные в тексте.

Задание 11 выявляет уровень предметного учебно-языкового опознавательного умения обучающихся распознавать конкретное слово по его лексическому значению с опорой на указанный в задании контекст; предполагается ориентирование в содержании контекста, нахождение в контексте требуемой информации (познавательные универсальные учебные действия).

В задании 12 проверяется предметное учебно-языковое умение находить к слову антоним с опорой на указанный в задании контекст; предполагается ориентирование в содержании контекста, нахождение в контексте требуемой информации (познавательные универсальные учебные действия).

Система оценивания выполнения отдельных заданий всероссийской проверочной работы

Правильно выполненная работа оценивается 38 баллами. Выполнение задания 1 оценивается по критериям от 0 до 7 баллов. Ответ на каждое из заданий 2, 7, 12, 13, 15 оценивается от 0 до 3 баллов. Ответы на задание 3 по пункту 1) оцениваются от 0 до 1 балла, по пункту 2) – от 0 до 3 баллов. Ответ на каждое из заданий 4, 6, 8, 11 оценивается от 0 до 2 баллов. Правильный ответ на каждое из заданий 5, 9, 10, 14 оценивается 1 баллом.

Таблица 1. Рекомендации по переводу первичных баллов в отметки по пятибалльной шкале

Отметка по пятибалльной шкале	«2»	«3»	«4»	«5»
Первичные баллы	0–13	14–23	24–32	33–38

Основные результаты ВПР

В городе Смоленске в 2020 году всероссийскую проверочную работу по русскому языку выполняли 3102 человека (2019 г. - 3312 чел.).

В целом по городу в 2020 году доля обучающихся, справившихся с работой, составила 94,81% обучающихся, 2019 г. – 98,1%, что на 3,29% ниже результатов 2019 года.

В 2020 году 4,79% обучающиеся продемонстрировали результаты выше, чем по региону и на 7,14% выше всей выборки (РФ).

Таблица 2 демонстрирует долю обучающихся, освоивших основную образовательную программу начального общего образования по результатам анализа всероссийских проверочных работ:

- на базовом уровне;
- выше базового уровня.

Таблица 2. Доля обучающихся, освоивших основную образовательную программу начального общего образования по результатам анализа всероссийских проверочных работ

Группы участников	Доля обучающихся, освоивших ООП НОО (%)			
	На базовом уровне		На уровне выше базового	
	2019	2020	2019	2020
Вся	25,7	36,1	69,6	50,57

выборка (РФ)				
Смоленская обл.	24,6	35,9	72,0	53,12
город Смоленск	19,1	33,59	79,0	61,21

В 2020 году доля обучающихся, освоивших ООП НОО по результатам ВПР на базовом уровне ниже показателя по региону и РФ, на уровне выше базового этот показатель выше на 10,64% всей выборки и на 8,09% регионального показателя.

В 2020 году в сравнении с результатами 2019 года доля обучающихся освоивших ООП НОО на базовом уровне больше на 14,49%, на уровне выше базового ниже на 17,79%.

Динамика результатов общеобразовательных учреждений города Смоленска в 2020 году по результатам ВПР в сравнении с результатами 2019 года положительная: доля обучающихся, справившихся с проверочной работой, увеличилась на 4,9%, получивших оценку «3» уменьшилось на 4,41%, а доля обучающихся, справившихся на повышенном и высоком уровнях, уменьшилась на 12,76%,. На результаты ВПР в 2020 году мог повлиять дистанционный формат обучения в конце 2019-2020 учебного года, а также то, что оценивали проверочные работы за курс начального общего образования в 5 классе учителя основной школы (таблицы 1 и 3).

Таблица 3. Доля обучающихся, подтвердивших образовательные достижения по результатам анализа всероссийских проверочных работ

Группы участников	Доля обучающихся, подтвердивших образовательные результаты					
	Понизили (Отметка < Отметка по журналу) %		Подтвердил и (Отметка = Отметке по журналу) %		Повысили (Отметка > Отметка по журналу) %	
	2019	2020	2019	2020	2019	2020
Смоленская обл.	-	7,26	-	5,52	-	7,21
город Смоленск	8	9,72	63	60,61	29	9,67

Результаты таблицы 3 демонстрируют сравнение отметок с отметками по журналу: в 2020 году доля обучающихся, подтвердивших результаты, больше на 5,09%, понизивших на 7,54% меньше, чем по региону, повысивших на 2,46% больше.

Сравнивая результаты в таблице 3 по годам можно отметить следующее: доля обучающихся, подтвердивших годовые отметки по русскому языку отметки, остаётся стабильной, а доля обучающихся понизивших отметку увеличилась на 21,72%, повысивших - уменьшилась на 19,33%.

Для анализа выделяем три кластера школ:

1-й кластер – лицей, гимназии – 2, школы с углубленным изучением, отдельных предметов – 3;

2-й кластер – общеобразовательные учреждения (резильентные) – 35;

3-й – открытые (сменные школы) – 2.

Таблица 4 демонстрирует уровень остаточных знаний (сравнение отметок с отметками по журналу) в зависимости от кластера и года.

Таблица 4. Уровень остаточных знаний по русскому языку по кластерам

Показатели	Кластеры		
	1	2	3
	Лицей, гимназии, школы с углубленным изучением отдельных предметов	Общеобразовательные школы	Основные (сменные) школы
	2020	2020	
Доля - понизивших (Отметка < Отметка по журналу) %	21,45	29,9	-
Доля подтвердили (Отметка = Отметке по журналу) %	63,01	62,73	-
Доля повысивших (Отметка > Отметка по журналу) %	15,54	7,37	-

Анализируя значения таблицы 4 можно заметить, что результаты, которые демонстрируют пятиклассники в 2020 году по данному показателю стабильны, доля обучающихся понизивших отметку увеличилась на 1,72%, подтвердивших – уменьшилась на 0,39%, повысивших - уменьшилась на 1,33%. Результаты сравнения по кластерам дают аналогичную картину. Большая часть обучающихся, повысивших отметку, – это обучающиеся кластера 1.

Диаграммы 1,2 демонстрируют уровень остаточных знаний по русскому языку в разрезе школ и учетом их кластеризации.

Диаграмма 1



Диаграмма 2



Иными словами, диаграммы демонстрируют долю обучающихся, подтвердивших образовательные результаты по общеобразовательным учреждениям.

Из диаграмм 1, 2 видно, что доля обучающихся, подтвердивших отметки, составила более 70% в следующих общеобразовательных учреждениях: МБОУ «СШ № 1», МБОУ «СШ № 2», МБОУ «СШ № 6», МБОУ «СШ № 9» МБОУ «СШ № 13 им. Э.Д. Балтина», МБОУ «СШ № 19 им. Героя России Панова», МБОУ «СШ № 21 им. Н.И. Рыленкова», МБОУ «СШ № 23», МБОУ «СШ № 34», МБОУ «СШ № 37» - кластер 2, МБОУ «СШ № 8» - кластер 1. Большую долю обучающихся, подтвердивших отметку с отметкой в журнале демонстрируют: МБОУ «СШ № 2» - 90,91%, МБОУ «СШ № 9» - 92,91%, МБОУ «СШ № 23 – 92,59%, МБОУ «СШ № 34» - 88,14%, МБОУ «СШ № 1» - 86,05%, МБОУ «СШ № 10» и МБОУ «СШ № 19 им. Героя России Панова» - 82,35%.

Качественный анализ результатов проверочной работы

В таблице 5 представлены сравнительные результаты выполнения заданий ВПР по русскому языку в 2020 году и в 2021. Задания базового уровня, имеющие средний процент выполнения меньше 50% - это «проблемные зоны», которые требуют внимания со стороны педагогов и методистов, организации работы «над ошибками» с обучающимися.

Таблица 5. Достижение планируемых результатов (предметные и метапредметные результаты)

Блоки ПООП НОО		Процентная доля выполнения заданий						
	Обучающийся научится /или проверяемые требования (умения) в соответствии с ФГОС	Получит возможность научиться (Макс	Город Смоленск	Смоленская область	По России	Город Смоленск	Смоленская обл.	По России
			2019 год			2020 год		
			3312 уч.	8989 уч.	1538281 уч.	3312	8989.	1538281
K1	Умение писать текст под диктовку, соблюдая в практике письма изученные орфографические и пунктуационные нормы. Писать под диктовку тексты в соответствии с изученными правилами правописания; проверять предложенный текст, находить и исправлять орфографические и пунктуационные ошибки.	4	67	65	63	67	65	67
K2	Умение писать текст под диктовку, соблюдая в практике письма изученные орфографические и пунктуационные нормы. Писать под диктовку тексты в соответствии с изученными правилами правописания; проверять предложенный текст, находить и исправлять орфографические и пунктуационные ошибки.	3	93	91	89	93	91	93

	Умение распознавать однородные члены предложения. Выделять	3	79	74	70	79	74	79
(1)	Умение распознавать главные члены предложения. Находить главные и второстепенные (без деления на	1	93	90	87	93	90	93
(2)	Умение распознавать части речи. Распознавать грамматические признаки слов; с учетом совокупности	3	87	83	80	87	83	87
	Умение распознавать правильную орфоэпическую норму. Соблюдать нормы	2	82	79	78	82	79	82
	Умение классифицировать согласные звуки. Характеризовать звуки русского	1	88	84	82	88	84	88
	Умение распознавать основную мысль текста при его письменном предъявлении; адекватно формулировать	2	61	57	58	61	57	61
	Умение составлять план прочитанного текста (адекватно воспроизводить прочитанный текст с заданной степенью свернутости) в письменной форме, соблюдая нормы построения предложения и	3	66	62	63	66	62	66
	Умение строить речевое высказывание заданной структуры (вопросительное предложение) в письменной	2	73	70	68	73	70	73
	Умение распознавать значение слова; адекватно формулировать значение слова в письменной форме соблюдая	1	76	74	73	76	74	76
0	Умение подбирать к слову близкие по значению слова. Подбирать синонимы для	1	77	73	73	77	73	77
1	Умение классифицировать слова по составу. Находить в словах с однозначно	2	75	72	68	75	72	75

2(1)	Умение распознавать имена существительные в предложении, распознавать грамматические признаки имени существительного. Распознавать грамматические признаки слов, с учетом совокупности выявленных признаков относить	1	82	77	75	82	77	82
2(2)	Умение распознавать имена существительные в предложении, распознавать грамматические признаки имени существительного. Распознавать грамматические признаки слов, с учетом совокупности выявленных признаков относить	2	76	73	71	76	73	76
3(1)	Умение распознавать имена прилагательные в предложении, распознавать грамматические признаки имени прилагательного. Распознавать грамматические признаки слов, с учетом совокупности	1	77	73	72	77	73	77
3(2)	Умение распознавать имена прилагательные в предложении, распознавать грамматические признаки имени прилагательного. Распознавать грамматические признаки слов, с учетом совокупности выявленных признаков относить	2	69	65	64	69	65	69
4	Умение распознавать глаголы в предложении. Распознавать грамматические признаки слов с учетом	1	88	84	83	88	84	88
5(1)	Умение на основе данной информации и собственного жизненного опыта обучающихся определять конкретную жизненную	2	54	49	49	54	49	54
5(2)	Умение на основе данной информации и собственного жизненного опыта обучающихся определять	1	48	43	42	48	43	48

Качественный анализ выполнения заданий проверочной работы, выполненный опираясь на требования к результатам освоения основной образовательной программы начального общего образования, показал следующее.

ФГОС устанавливает требования к результатам обучающихся, освоивших основную образовательную программу начального общего образования:

- личностным, включающим готовность и способность обучающихся к саморазвитию, сформированность мотивации к обучению и познанию, ценностно-смысловые установки обучающихся, отражающие их индивидуально-личностные позиции, социальные компетенции, личностные качества; сформированность основ гражданской идентичности;

- метапредметным, включающим освоенные обучающимися универсальные учебные действия (познавательные, регулятивные и коммуникативные), обеспечивающие овладение ключевыми компетенциями, составляющими основу умения учиться, и межпредметными понятиями;

- предметным, включающим освоенный обучающимися в ходе изучения учебного предмета опыт специфической для данной предметной области деятельности по получению нового знания, его преобразованию и применению, а также систему основополагающих элементов научного знания, лежащих в основе современной научной картины мира.

Каждый вариант ВПР состоял из 12 заданий. Задания были направлены выявление уровня обучающихся, базовыми предметными правописными и учебно-языковыми фонетическими, морфемными морфологическими и синтаксическими умениями, а также уровня владения логическими, общеучебными универсальными действиями. Доля обучающихся, которые выполнили базовые задания в среднем составила 69,0%, метапредметный компонент – 67,7%, задания на формирование функциональной грамотности – 63,34.

- Доля обучающихся, освоивших основную образовательную программу начального общего образования на базовом уровне, от общего количества обучающихся 4 классов, - 69%.

Доля обучающихся, освоивших основную образовательную программу начального общего образования на уровне выше базового, от общего количества обучающихся 4 классов, - :

- Доля обучающихся, успешно выполнивших метапредметный компонент заданий, от общего количества обучающихся, выполнявших работу, - 67,7%,.

- Доля обучающихся, у которых сформирована функциональная грамотность, от общего количества обучающихся, выполнявших работу, - 63,34%.

Индивидуальные результаты обучающихся по итогам диагностического тестирования во время проведения ВПР по русскому языку отражены в таблице 3.

Для пятиклассников в начале учебного года наиболее сложными оказались задания 2, 15(1), 15(2), направленные на проверку сформированности следующих умений:

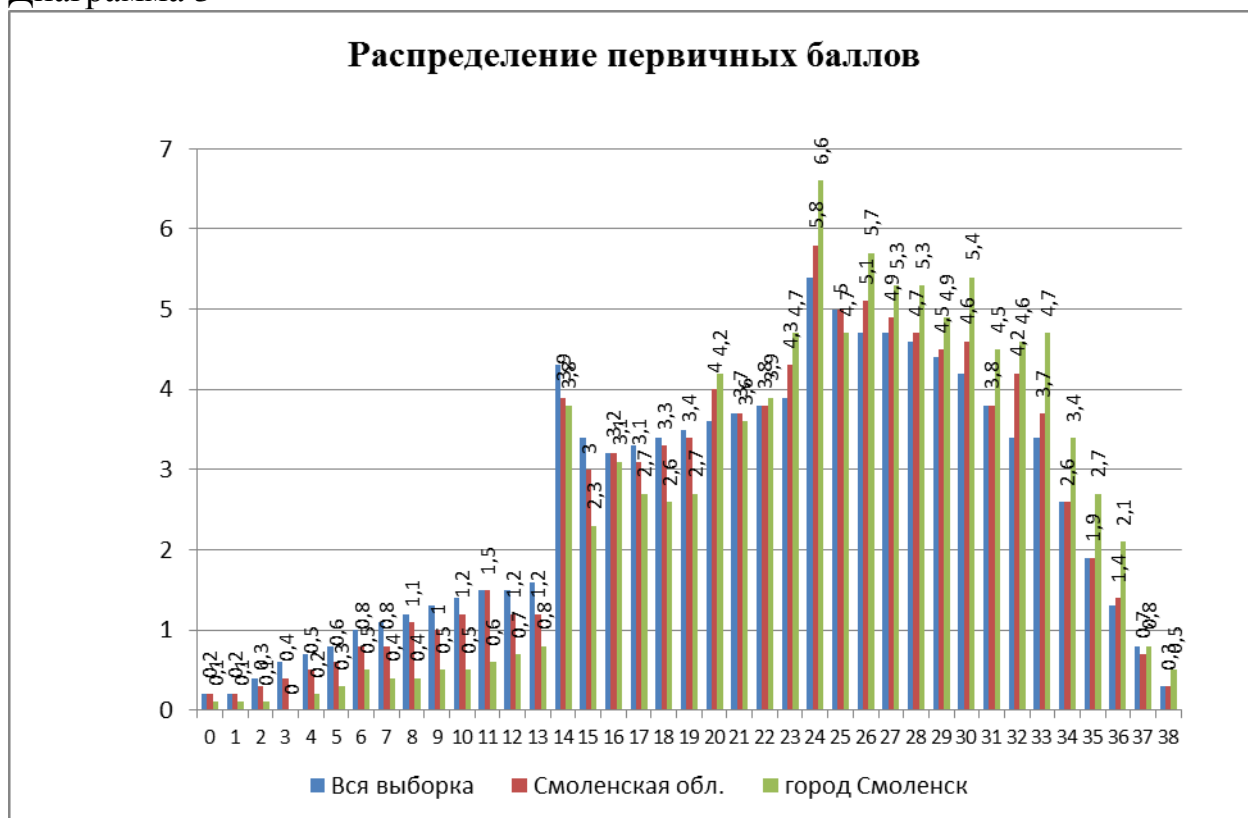
- умение распознавать однородные члены предложения, выделять предложения с однородными членами;

- умение на основе информации и собственного жизненного опыта обучающихся определять конкретную жизненную ситуацию для адекватной интерпретации данной информации, соблюдая при письме изученные орфографические и пунктуационные нормы. Интерпретация содержащейся в тексте информации. Процент не справившихся

Выводы при сравнении результатов за два года.

На диаграмме 3 представлено распределение обучающихся по количеству набранных баллов за работу.

Диаграмма 3



На распределении баллов имеется выброс, соответствующий границе минимальных результатов. Если посмотреть на шкалу перевода первичных баллов в отметки, представленную в спецификации, то увидим, что 13 баллов на рис. 1 - это еще отметка «2», а 14 баллов - уже отметка «3». Наблюдается резкий скачок на показателе 14 баллов, также с 24 баллов до 38 баллов.

Анализируя данную диаграмму можно с большой долей вероятности говорить о недостаточной объективности проведения ВПР.

Диаграмма 4

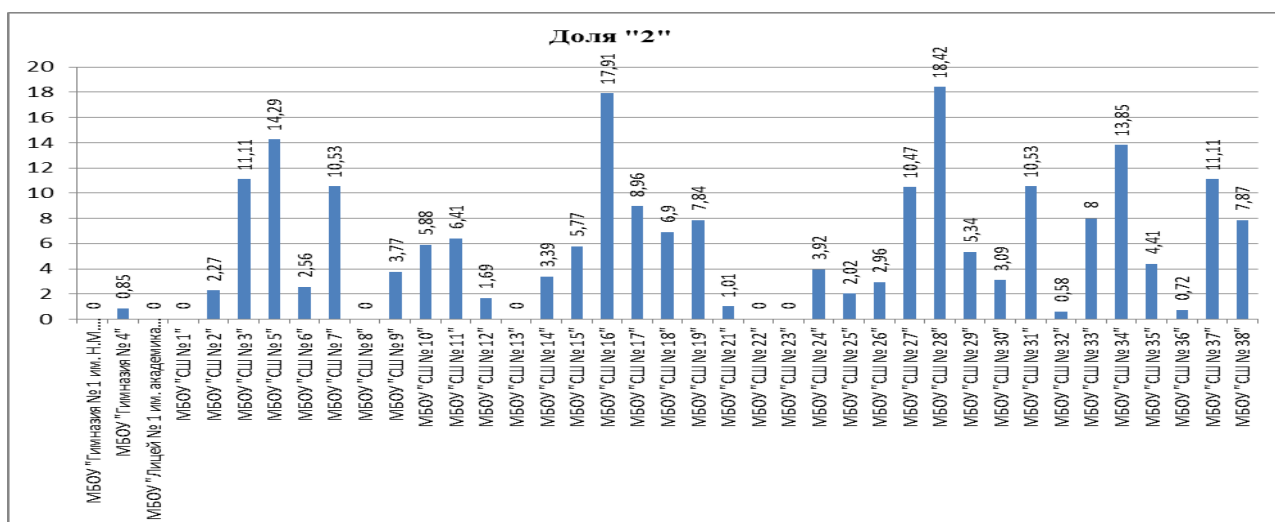
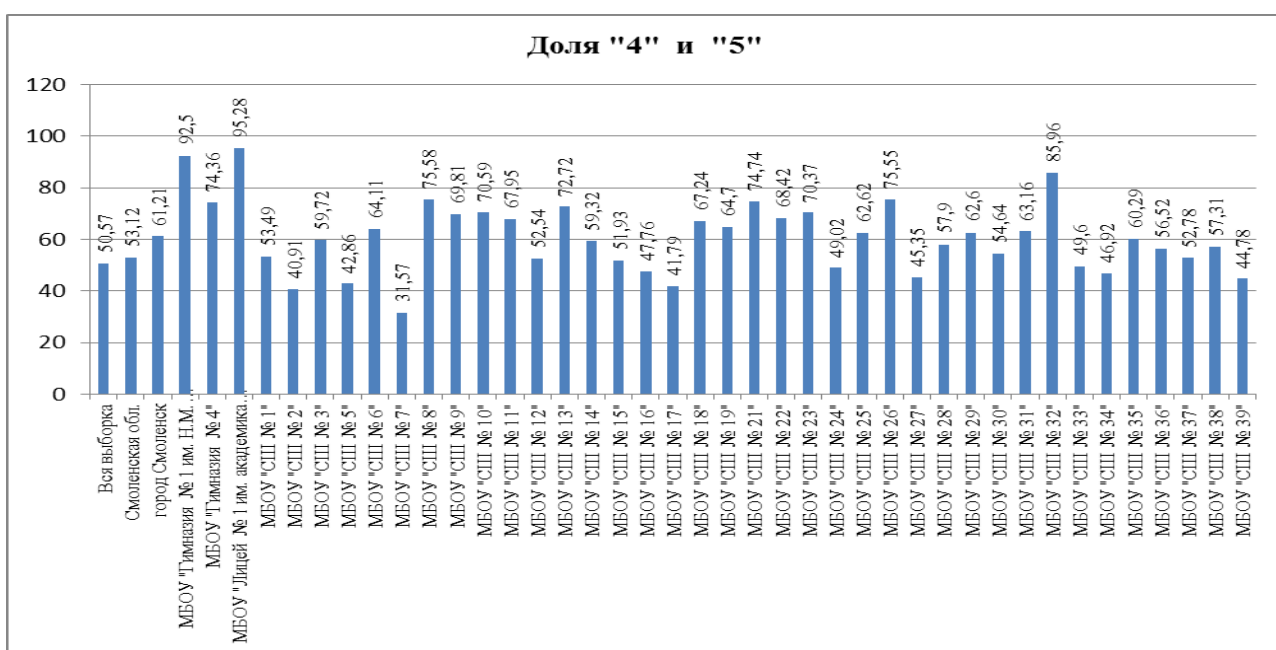


Диаграмма 5



Из диаграмм 4 и 5 видно, что большее количество отметок «2» в общеобразовательных учреждениях: МБОУ «СШ № 28» - 18,42%, МБОУ «СШ № 6» - 17,91%, МБОУ «СШ № 34» - 13,85%, МБОУ «СШ № 5» - 14,29%, МБОУ «СШ № 32 им. С.А. Лавочкина» - 10,53%, МБОУ «СШ № 27 им. Э.А. Хиля» - 10,27%. Долю обучающихся равную нулю, получивших отметку «2», демонстрируют ОУ: МБОУ «Гимназия № 1 им. Н.М. Пржевальского», МБОУ «Лицей № 1 им. академика Б.Н. Петрова», МБОУ «СШ № 1», МБОУ «СШ № 8», МБОУ «СШ № 13 им. Э.Д. Балтина», МБОУ «СШ № 22», МБОУ «СШ № 23» (диаграмма 4).

Долю обучающихся выше среднего по городу получившим отметки «4» и «5» демонстрируют 15 ОУ, среди них МБОУ «СШ № 9» - 75,58%, МБОУ «СШ № 10» - 70,59%, МБОУ «СШ № 25» - 62,62% (диаграмма 5).

Анализируя данные диаграмм 2-5 можно с большой долей вероятности говорить о недостаточной объективности проведения ВПР. В перечень общеобразовательных учреждений, которые демонстрируют высокие результаты входят школы, которые являются школами с низкими результатами обучения – МБОУ «СШ № 1», МБОУ «СШ № 9», МБОУ «СШ № 10», МБОУ «СШ № 25».

Вывод: Таким образом, можно сделать вывод, что уровень выполнения обучающимися ВПР удовлетворительный.

- Доля обучающихся, освоивших основную образовательную программу начального общего образования на базовом уровне, от общего количества обучающихся 4 классов, - 69%.

Доля обучающихся, освоивших основную образовательную программу начального общего образования на уровне выше базового, от общего количества обучающихся 4 классов, - :

- Доля обучающихся, успешно выполнивших метапредметный компонент заданий, от общего количества обучающихся, выполнявших работу, - 67,7%,.

- Доля обучающихся, у которых сформирована функциональная грамотность, от общего количества обучающихся, выполнявших работу, - 63,34%.

Математика

1. Общая характеристика ВПР по математике

Проверочная работа содержала 12 заданий. В заданиях 1, 2, 4, 5 (пункт 1), 6 (пункты 1 и 2), 7, 9 (пункты 1 и 2) необходимо записать только ответ, в заданиях 5 (пункт 2) и 11 нужно было изобразить требуемые элементы рисунка, в задании 10 необходимо заполнить схему, в заданиях 3, 8, 12 требовалось записать решение и ответ. ВПР позволяют осуществить диагностику достижения предметных и метапредметных результатов, в том числе уровня сформированности универсальных учебных действий (УУД) и овладения межпредметными понятиями.

Проверяемые элементы содержания: «начальные математические знания», «арифметика», «геометрия», «работа с информацией».

Проверяемые требования к уровню подготовки учащихся: использовать начальные математические знания для описания окружающих предметов, процессов, явлений, оценки количественных и пространственных отношений; выполнять арифметические действия с числами; решать текстовые задачи; составлять числовые выражения; распознавать и изображать геометрические фигуры; измерять длину отрезка, вычислять периметр многоугольника, площадь прямоугольника и квадрата; применять математические знания для решения учебных задач; применять математические знания в повседневных ситуациях; извлекать и интерпретировать информацию, представленную в виде таблиц и диаграмм; владеть основами логического и алгоритмического мышления.

Задания варианта проверочной работы распределены по содержанию, проверяемым умениям и видам деятельности следующим образом: в заданиях 1, 2, 7

проверяется умение выполнять арифметические действия с числами и числовыми выражениями. В частности, задание 1 проверяет умение выполнять сложение, вычитание, умножение и деление однозначных, двузначных и трехзначных чисел в случаях, сводимых к действиям в пределах 100 (в том числе с нулем и числом 1). Задание 2 проверяет умение вычислять значение числового выражения, соблюдая при этом порядок действий. Заданием 7 контролируется умение выполнять письменно действия с многозначными числами (сложение, вычитание, умножение и деление на однозначное, двузначное числа в пределах 10 000).

Выполнение заданий 3 и 8 предполагает использование начальных математических знаний для описания и объяснения окружающих предметов, процессов, явлений, для оценки количественных и пространственных отношений предметов, процессов, явлений. Так, задания 3 и 8 проверяют умение решать арифметическим способом (в одно-два действия) учебные задачи и задачи, связанные с повседневной жизнью. Задание 4 выявляет умение читать, записывать и сравнивать величины (время), используя основные единицы измерения величин и соотношения между ними.

Умение решать текстовые задачи в три-четыре действия проверяется заданием 8. При этом в задании 8 необходимо выполнить действия, связанные с использованием основных единиц измерения величин (длина, вес).

Умение исследовать, распознавать и изображать геометрические фигуры проверяется заданием 5. Пункт 1 задания предполагает вычисление периметра прямоугольника и квадрата, площади прямоугольника и квадрата. Пункт 2 задания связан с построением геометрических фигур с заданными измерениями (отрезок, квадрат, прямоугольник) с помощью линейки, угольника. В задании 6 проверяется умение работать с таблицами, схемами, графиками, диаграммами, анализировать и интерпретировать данные. Задание предполагает чтение и анализ несложных готовых таблиц.

Овладение основами логического и алгоритмического мышления контролируется заданиями 9 и 12. Задание 9 связано с интерпретацией информации (объяснять, сравнивать и обобщать данные, делать выводы и прогнозы). Задание 12 требует умения решать текстовые задачи в три-четыре действия. Задание 10 проверяет умение извлекать и интерпретировать информацию, представленную в виде текста, строить связи между объектами. Овладение основами пространственного воображения выявляется заданием 11. Оно предполагает описание взаимного расположения предметов в пространстве и на плоскости. Успешное выполнение обучающимися заданий 10–12 в совокупности с высокими результатами по остальным заданиям говорит о целесообразности построения для них индивидуальных образовательных траекторий в целях развития их математических способностей.

Система оценивания выполнения отдельных заданий проверочной работы

Математика: работа содержала 12 заданий. В заданиях 1, 2, 4, 5 (пункт 1), 6 (пункты 1 и 2), 7, 9 (пункты 1 и 2) необходимо записать только ответ. В

заданиях 5 (пункт 2) и 11 нужно изобразить требуемые элементы рисунка. В задании 10 необходимо заполнить схему. В заданиях 3, 8, 12 требуется записать решение и ответ. Максимальное количество баллов – 20.

Рекомендации по переводу первичных баллов в отметки по пятибалльной шкале даны в таблице 6.

Таблица 6 Рекомендации по переводу первичных баллов в отметки по пятибалльной шкале

Отметка по пятибалльной шкале	«2»	«3»	«4»	«5»
	Первичные баллы			
Математика	0–5	6–9	10–14	15–20

Основные результаты ВПР

В городе Смоленске работу по математике писали 3320 учащихся из 41 общеобразовательного учреждения (2019 – 3348). В таблице 7 представлены сведения о количестве учащихся 5-х классов школ города Смоленска, принявших участие в ВПР 2020 года.

Таблица 7 Доля обучающихся, освоивших основную образовательную программу начального общего образования по результатам анализа всероссийских проверочных работ

Предмет	Группы участников	Доля обучающихся, освоивших ООП НОО (%)			
		На базовом уровне		На уровне выше базового	
		2019	2020	2019	2020
Математика	Вся выборка	18,6	27,09	79,0	65,93
	Смоленская обл.	19,1	26,8	79,1	66,49
	город Смоленск	15,1	21,39	84,0	75,64

В целом по городу в 2020 году доля обучающихся, справившихся с работой составила 96,2% обучающихся, 2019 г. – 99,1%, что на 2,9% ниже результатов 2019 года. В 2020 году 2,73% обучающиеся продемонстрировали результаты выше, чем по региону и на 3,0% выше всей выборки (РФ) (Таблица 7).

Таблица 8 Доля обучающихся, подтвердивших образовательные достижения по результатам анализа всероссийских проверочных работ (2020 г. – 5 класс)

Предмет	Показатель	2019		2020 (сентябрь)	
		чел.	%	чел.	%
Математика	Доля обучающихся понизивших (Отметка < Отметка по журналу) %	220	7	688	20,72
	Доля обучающихся подтвердивших (Отметка = Отметке по журналу) %	1921	57	2061	62,08
	Доля обучающихся повысивших (Отметка > Отметка по журналу) %	1205	36	571	17,2
	Всего	3346	100	3320	100

Таблица 8 демонстрирует сравнение отметок с отметками по журналу за два года: в 2020 году доля обучающихся подтвердивших результаты выше на 5,08% в сравнении с 2019 годом, понизивших на 13,72% меньше, повысивших на 18,8% меньше чем в 2019 году.

В 2020 году доля обучающихся, освоивших ООП НОО по результатам ВПР на базовом уровне ниже регионального показателя на 5,4% и показателя по РФ на 5,7%, на уровне выше базового этот показатель выше на 9,71% всей выборки и регионального показателя.

Наблюдается положительная динамика доли обучающихся справившихся с работой – по сравнению с 2019 годом этот показатель вырос на 6,29% (базовый уровень) и снизился на 8,36% (уровень выше базового).

Таблица 9. Уровень остаточных знаний по математике по кластерам

Предмет	Показатели	Кластеры				
		1		2		3
		Лицей, гимназии, школы с углубленным изучением отдельных предметов		Общеобразовательные школы		Основные (сменные) школы
		2019	2020	2019	2020	
Математика	Доля обучающихся понизивших результат	-	18,4	-	20,9	-

	(Отметка < по журналу) %					
	Доля обучающихся подтвердивших результат (Отметка = по журналу) %	-	56,9	-	64,6	-
	Доля обучающихся повысивших результат (Отметка > по журналу) %	-	24,6	-	14,5	-

Анализируя значения таблицы 9 можно заметить, что результаты, которые демонстрируют пятиклассники в 2020 году по уровню остаточных знаний, следующие:

- доля обучающихся понизивших отметку увеличилась на 13,72%, подтвердивших – на 5,08%, повысивших - уменьшилась на 18,8% по сравнению с 2019 годом.

Результаты сравнения по кластерам в 2020 году дают следующую картину:

Большая часть обучающихся повысивших отметку – это обучающиеся кластера 1, понизивших и подтвердивших – обучающиеся кластера 2.

	Понизили (Отметка < по журналу) %	Подтвердили (Отметка = по журналу) %	Повысили (Отметка > по журналу) %
Кластер 1	18,4	56,9	24,6
Кластер 2	20,9	64,6	14,5

Таблица 9. Количество участников ВПР по учебному предмету (за последние 2 года¹) по кластерам

Предмет	Показатель	2019		2020 (сентябрь)	
		чел.	% ²	чел.	%
Математика	Количество участников ВПР	3346	0	3320	0
	Количество/Доля	654	19,5	722	21,7

¹ В 2020 г. ВПР не проводился, поэтому для анализа берутся результаты ВПР 2019 и 2020 (сентябрь, 5 класс) гг.

² % - Процент от общего числа участников по предмету

Предмет	Показатель	2019		2020 (сентябрь)	
		чел.	% 2	чел.	%
	обучающихся лица, гимназий школ с углубленным изучением отдельных предметов				
	Количество/Доля обучающихся СОШ от общего количества участников ВПР	2692	80,5	2598	78,3
	Количество/Доля обучающихся открытых школ от общего количества участников ВПР	0	0	0	0

Диаграммы 6,7 демонстрирует уровень остаточных знаний по математике в разрезе школ и учетом их кластеризации.

Диаграмма 6



Диаграмма 7



Иными словами, диаграммы 6,7 демонстрируют подтверждение отметок, полученных при выполнении ВПР с отметками в журналах по общеобразовательным организациям. Самый высокий процент обучающихся, подтвердивших отметки в МБОУ «СШ № 9» - 93,83%, МБОУ «СШ № 2» - 92,63%, МБОУ «СШ № 24» - 90,57%.

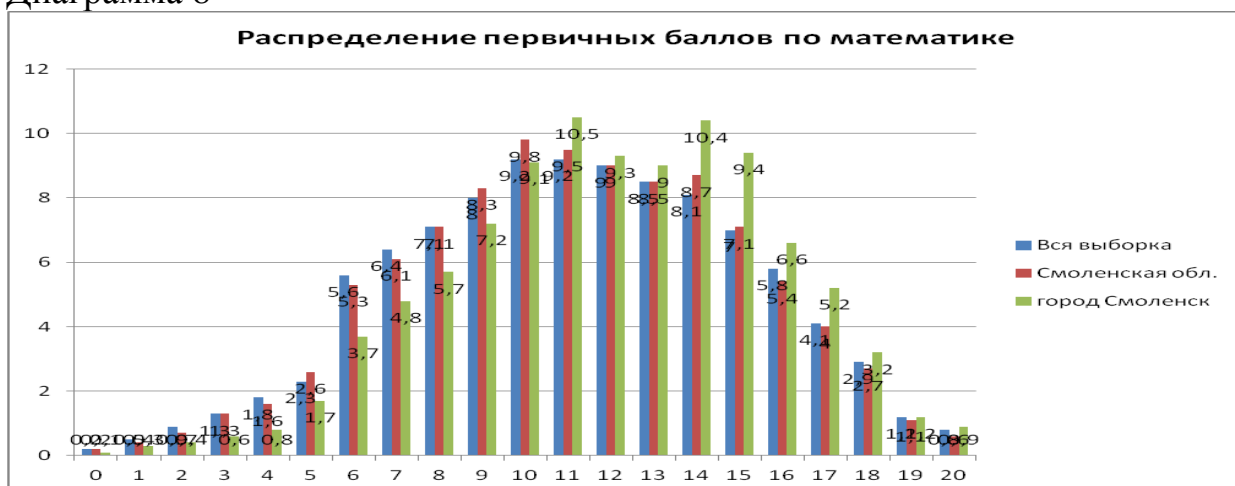
Обучающиеся понизившие отметки преобладают в МБОУ «СШ № 15» - 52,31%, МБОУ «СШ № 39» - 60%. Выше других анализируемых показателей, доля повысивших оценки в МБОУ «Гимназия № 1 им. Н.М. Пржевальского» - 55,43%. В целом по городу Смоленску: понизили – 20,72% (область – 26,99%), подтвердили – 62,08% (область - 59,1%), повысили – 17,2% (область - 13,92%).

На диаграмме 8 представлено распределение обучающихся по количеству набранных баллов за работу.

На распределении баллов имеется выброс, соответствующий границе минимальных результатов.

Анализируя данную диаграмму можно с большой долей вероятности говорить о недостаточной объективности проведения ВПР.

Диаграмма 8



Анализ результатов ВПР по окружающему миру показывает следующие результаты: успеваемость – 96,02%, качество – 74,64%, что выше показателей по РФ и по области: успеваемость на 3% и качество на 9%.

Диаграмма 9



Успеваемость 100% при достаточном высоком качестве знаний демонстрируют общеобразовательные организации: МБОУ «Гимназия № 1 им. Н.М. Пржевальского» (качество – 98,925), МБОУ «СШ № 24» (качество - 88,68%), МБОУ «СШ № 21 им. Н.И. Рыленкова» (качество – 86,36%), МБОУ «СШ № 2» (качество - 72,63%), МБОУ «СШ № 23» (качество – 65,52%), МБОУ «СШ № 1» (качество – 62,5%). Высокое качество знаний при успеваемости от 99% и выше демонстрируют МБОУ «СШ № 33» - 94,79%, МБОУ «Лицей № 1 им. академика Б.Н. Петрова» - 85,34%, МБОУ «СШ № 9» - 85,18%, МБОУ «СШ № 26 им. А.С. Пушкина» - 84,06%.

Качественный анализ выполнения заданий ВПР по математике

Проведем качественный анализ выполнения заданий проверочной работы опираясь на требования к результатам освоения основной образовательной программы начального общего образования.

ФГОС устанавливает требования к результатам обучающихся, освоивших основную образовательную программу начального общего образования:

- личностным, включающим готовность и способность обучающихся к саморазвитию, сформированность мотивации к обучению и познанию, ценностно-смысловые установки обучающихся, отражающие их индивидуально-личностные позиции, социальные компетенции, личностные качества; сформированность основ гражданской идентичности;

- метапредметным, включающим освоенные обучающимися универсальные учебные действия (познавательные, регулятивные и коммуникативные), обеспечивающие овладение ключевыми компетенциями, составляющими основу умения учиться, и межпредметными понятиями;

- предметным, включающим освоенный обучающимися в ходе изучения учебного предмета опыт специфической для данной предметной области деятельности по получению нового знания, его преобразованию и применению, а также систему основополагающих элементов научного знания, лежащих в основе современной научной картины мира.

В таблице 10 представлены сравнительные результаты выполнения заданий ВПР по математике в 2019, 2020 году. Задания базового уровня, имеющие средний процент выполнения меньше 50% - это «проблемные зоны», которые требуют внимания со стороны педагогов и методистов, организации работы «над ошибками» с обучающимися.

Таблица 10 Результаты выполнения учащимися 5-х классов отдельных заданий по математике (по программе 4 класса)

Блоки ПООП обучающийся научится / получит возможность научиться или	М акс бал	горо д Смоле	Смо ленск ая	РФ	город Смоленс к	Смо ленск ая	РФ
---	-----------------	--------------------	--------------------	----	-----------------------	--------------------	----

проверяемые требования (умения) в соответствии с ФГОС (ФК ГОС)	л	нск	обл.			обл.	
	20	3348 уч.	9042 уч.	1548 189 уч.	3320 уч.	8488 уч.	136 9699 уч.
1. Умение выполнять арифметические действия с числами и числовыми выражениями. Выполнять устно сложение, вычитание, умножение и деление однозначных, двузначных и трехзначных чисел в случаях, сводимых к действиям в пределах 100 (в том числе с нулем и числом 1).	1	96	96	95	90,57	90,2 7	88, 67
2. Умение выполнять арифметические действия с числами и числовыми выражениями. Вычислять значение числового выражения (содержащего 2–3 арифметических действия, со скобками и без скобок).	1	90	88	87	80,06	77,5 8	76, 44
3. Использование начальных математических знаний для описания и объяснения окружающих предметов, процессов, явлений, для оценки количественных и пространственных отношений предметов, процессов, явлений. Решать арифметическим способом (в 1–2 действия) учебные задачи и задачи, связанные с повседневной жизнью.	2	89	88	87	84,22	81,5 2	79, 72
4. Использование начальных математических знаний для описания и объяснения окружающих предметов, процессов,	1	72	67	67	58,52	52,1 6	53, 78

явлений, для оценки количественных и пространственных отношений предметов, процессов, явлений. Читать, записывать и сравнивать величины (массу, время, длину, площадь, скорость), используя основные единицы измерения величин и соотношения между ними (килограмм – грамм; час – минута, минута – секунда; километр – метр, метр – дециметр, дециметр – сантиметр, метр – сантиметр, сантиметр – миллиметр)							
5.1. Умение исследовать, распознавать геометрические фигуры. Вычислять периметр треугольника, прямоугольника и квадрата, площадь прямоугольника и квадрата.	1	79	75	73	55,96	52,8 6	55, 18
5.2. Умение изображать геометрические фигуры. Выполнять построение геометрических фигур с заданными измерениями (отрезок, квадрат, прямоугольник) с помощью линейки, угольника.	1	65	62	60	42,47	39,9 6	41, 42
6.1. Умение работать с таблицами, схемами, графиками диаграммами. Читать несложные готовые таблицы.	1	94	93	93	93,64	91,0 6	90, 49
6.2. Умение работать с таблицами, схемами, графиками диаграммами, анализировать и интерпретировать данные. Сравнивать и обобщать	1	90	89	88	83,98	81,3 9	81, 33

информацию, представленную в строках и столбцах несложных таблиц и диаграмм.							
7. Умение выполнять арифметические действия с числами и числовыми выражениями. Выполнять письменно действия с многозначными числами (сложение, вычитание, умножение и деление на однозначное, двузначное числа в пределах 10 000) с использованием таблиц сложения и умножения чисел, алгоритмов письменных арифметических действий (в том числе деления с остатком).	1	72	71	71	58,31	55,5 5	53, 4
8. Умение решать текстовые задачи. Читать, записывать и сравнивать величины (массу, время, длину, площадь, скорость), используя основные единицы измерения величин и соотношения между ними (килограмм – грамм; час – минута, минута – секунда; километр – метр, метр – дециметр, дециметр – сантиметр, метр – сантиметр, сантиметр – миллиметр); решать задачи в 3–4 действия	2	58	50	49	47,2	40,4 5	39, 66
9.1. Овладение основами логического и алгоритмического мышления. Интерпретировать информацию, полученную при проведении несложных исследований (объяснять, сравнивать и обобщать данные, делать выводы и прогнозы).	1	60	53	56	49,76	47,8 4	48, 35

9.2. Овладение основами логического и алгоритмического мышления. Интерпретировать информацию, полученную при проведении несложных исследований (объяснять, сравнивать и обобщать данные, делать выводы и прогнозы).	1	45	42	45	38,34	35,7 1	37, 11
10. Овладение основами логического и алгоритмического мышления. Собирать, представлять, интерпретировать информацию.	2	48	45	46	59,94	52,4 6	51, 34
11. Овладение основами пространственного воображения. Описывать взаимное расположение предметов в пространстве и на плоскости.	2	72	73	74	67,8	61,9 6	64, 49
12. Овладение основами логического и алгоритмического мышления. Решать задачи в 3–4 действия.	2	24	20	20	11,61	9,83	10, 53

Достижение планируемых результатов по математике в 5-х классах (по программе 4 класса) в 2020 году

В целом обучающиеся города Смоленска продемонстрировали уровни освоения планируемых результатов чуть выше общероссийских и региональных значений (Таблица 10 и диаграмма 10).

Анализ выполнения отдельных заданий по математике группами учащимися 5-х классов (по программе 4 класса)

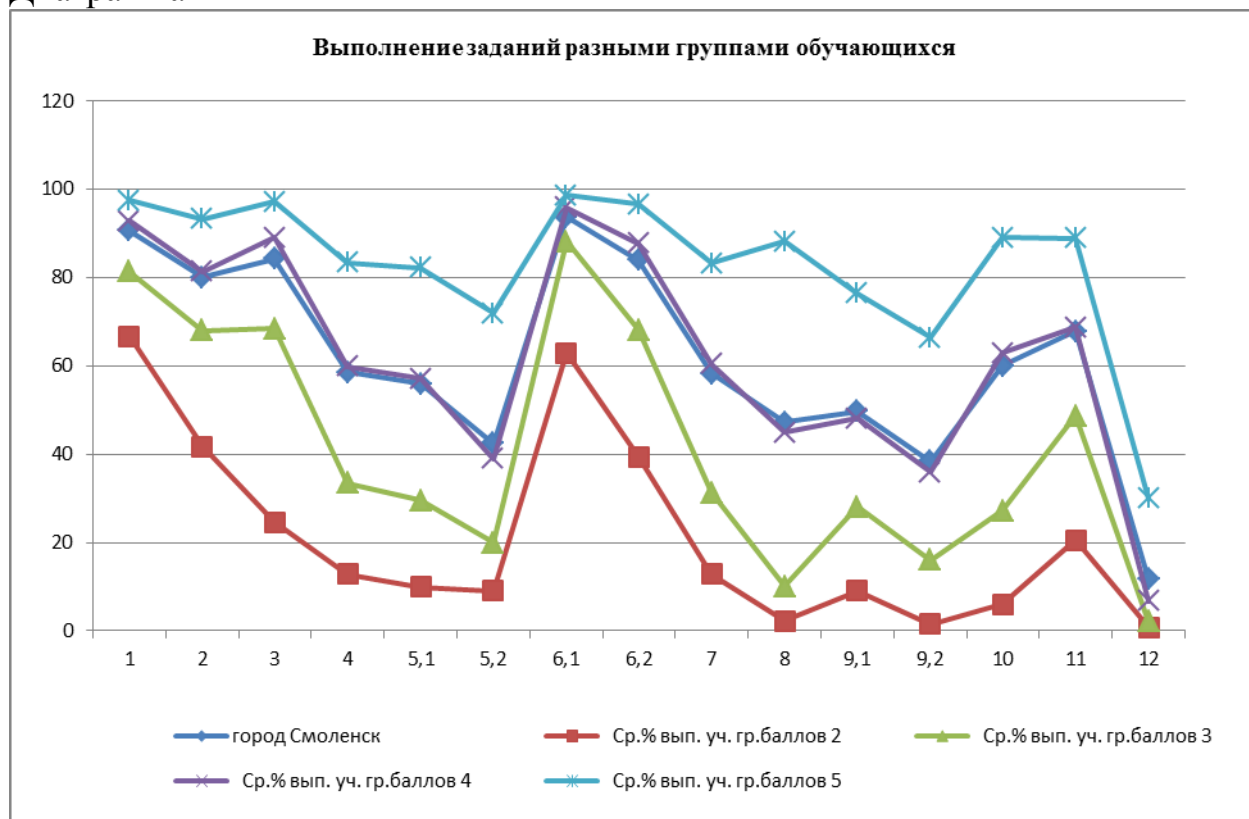
Анализ выполнения отдельных заданий по математике позволяет также видеть проблемные зоны различных групп учащихся (Диаграмма 11).

Диаграмма 10 показывает, задания 1 и 6.1 не вызывают затруднений у всех групп обучающихся, результаты выполнения данных заданий на среднем и высоком уровне обученности.

В заданиях 2, 3 результаты обучающихся из групп баллов «5», «4», «3», выполнивших эти задания на среднем и высоком уровне, а из группы баллов «2» находится по результатам на низком уровне. Следовательно, особое внимание надо уделить последней группе учащихся и работать над формированием у них умений

выполнять арифметические действия с числами и числовыми выражениями, умением решать арифметическим способом (в одно-два действия) учебные задачи и задачи, связанные с повседневной жизнью. Результаты выполнения задания 4 показывают группы обучающихся, с которыми необходимо дифференцированно работать. Так результат из группы баллов «4» по уровню результата находится в зоне ниже среднего (от 40% до 65%).

Диаграмма 11



Обучающиеся из группы баллов «3» показали низкие результаты (ниже 50%), у обучающихся из группы баллов «2» крайне низкие результаты.

Следовательно, каждой группе обучающихся необходимо составлять дифференцированные задания, которые позволят повысить уровень умения читать, записывать и сравнивать величины (время), используя основные единицы измерения величин и соотношения между ними.

Аналогичная ситуация в задании 5.1, требующая разноуровневого подхода к формированию умения исследовать, распознавать и изображать геометрические фигуры, вычислять периметр или прямоугольника и квадрата. В некоторых заданиях наблюдаем затруднения у всех групп учащихся. Так выполнение задания 5.2 показывает снижение результативности одновременно у всех групп учащихся (группы баллов «5», «4», «3», «2»). Следовательно, работу по формированию умений, связанных с построением геометрических фигур, измерениями, следует строить одновременно со всеми группами учащихся. Результаты выполнения задания 9.2 показывают аналогичную ситуацию как в задании 5.2. Работу по овладению основами логического и алгоритмического мышления, интерпретацией информации (объяснять, сравнивать и обобщать данные, делать выводы и прогнозы) следует

организовывать со всеми учащимися. Задание 7 показывает затруднения у группы обучающихся «5» и снижение уровня выполнения у учащихся группы баллов «4» до уровня ниже среднего. А учащихся групп баллов «3» и «2» в зоне низкого уровня.

При выполнении задания 12 обучающиеся демонстрируют очень низкий уровень сформированности умений решать задачи повышенного уровня сложности. Следовательно, работу над видами задач такого уровня трудности следует вести со всеми группами.

Анализ результатов выполнения ВПР обучающимися города Смоленска по отдельным типам заданий

Из диаграммы 4 видно, что у обучающихся разных групп неравнозначно сформированы умения выполнять арифметические действия с числами и числовыми выражениями. На уровне ниже среднего сформировано умение выполнять письменно действия с многозначными числами (сложение, вычитание, умножение и деление на однозначное, двузначное числа в пределах 10 000). Следовательно, у обучающихся недостаточно сформирован общий алгоритм письменных арифметических действий с многозначными числами.

По результатам выполнения заданий 3 и 8 можем иметь представление об уровне сформированности у обучающихся умений решать арифметическим способом (в одно-два действия) учебные задачи и задачи, связанные с повседневной жизнью, а также задачи в три-четыре действия. Анализ результатов заданий показывает, что большинство обучающихся могут решать задачи в одно-два действия, связанные с повседневной жизнью - высокий уровень, при этом около половины обучающихся затрудняются в выполнении задания 8, требующее умения решать задачи в три-четыре действия, т.е., обучающиеся не владеют общим способом решения задач, не умеют логически мыслить, рассуждать, выстраивать последовательные шаги-действия.

Результаты выполнения заданий 4 и 8 показывают уровень сформированности умений читать, записывать и сравнивать величины (время), используя основные единицы измерения величин и соотношения между ними (задание 4) и уровень умения выполнить действия, связанные с использованием основных единиц измерения величин (длина, вес) (задание 8). Отсюда следует, что обучающиеся имеют слабые знания об основных единицах измерения и их соотношениях и с трудом могут использовать эти знания. Уровень сформированности умений исследовать, распознавать и изображать геометрические фигуры, вычисление периметра или площадь прямоугольника и квадрата проверяется заданиями 5.1. и 5.2. Результаты выполнения заданий показывают, что у учащихся не сформировано представление о площади или периметре прямоугольника и квадрата (задание 5.1.) и они затрудняются с построением геометрических фигур с заданными измерениями (задание 5.2.). Уровень сформированности умений работать с таблицами, схемами, графиками, диаграммами, анализировать и интерпретировать данные проверялся в задании 6.1. и 6.2. Результаты показывают, что обучающиеся могут читать несложные готовые таблицы на высоком уровне, но у некоторых учащихся возникают проблемы с анализом и интерпретацией данных, которые требуют умения логически мыслить, рассуждать, выстраивать последовательные шаги-действия.

Результаты выполнения заданий 9.1. 9.2. 10 и 12 выявляют уровень овладения учащимися основами логического и алгоритмического мышления. Из результатов выполнения заданий можно сделать выводы: у большинства обучающихся не сформированы умения извлекать и интерпретировать информацию (объяснять, сравнивать и обобщать данные, делать выводы и прогнозы), строить связи между объектами слабо развиты у большинства учащихся. Овладение основами пространственного воображения выявляется заданием 11. Результат выполнения задания показывает, что 67,8% от общего числа участников могут без специальной учебной подготовки описать взаимное расположение предметов в пространстве и на плоскости, так как в учебно-методических комплектах задания такого типа не встречаются.

Окружающий мир

1. Общая характеристика ВПР по окружающему миру

Вариант проверочной работы состоит из двух частей, которые различаются по содержанию и количеству заданий.

Часть 1 содержит 6 заданий: 2 задания, предполагающие выделение определенных элементов на приведенных изображениях; 3 задания с кратким ответом (в виде набора цифр, слова или сочетания слов) и 1 задание с развернутым ответом.

Часть 2 содержит 4 задания с развернутым ответом.

Задания части 1 проверочной работы направлены, прежде всего, на выявление уровня владения обучающимися начальными сведениями о сущности и особенностях природных объектов, процессов и явлений, об элементарных нормах здоровьесберегающего поведения в природной и социальной среде, а также на освоение умений анализировать информацию, представленную в разных формах.

Задание 1 проверяет умение анализировать изображение и узнавать объекты, с которыми обучающиеся встречались в повседневной жизни или при изучении учебных предметов, выявлять их существенные свойства.

Основой задания 2 является таблица с прогнозом погоды на 3 дня, содержащая часто употребляемые на информационных ресурсах и в СМИ условные обозначения. Задание 2 проверяет умение понимать и анализировать информацию, представленную разными способами (словесно, знаково-символическими средствами и т.п.).

Основой задания 3 является карта материков Земли / карта природных зон России и изображения животных и растений. Требуется назвать отмеченные буквами материки/ природные зоны и определить, какие из приведенных в задании животных и растений обитают в естественной среде на территории каждого из этих материков/каждой из этих природных зон. Задание проверяет сформированность первичного навыка чтения карты и овладение логическими универсальными действиями.

В задании 4 проверяется овладение начальными сведениями о строении тела человека (умение распознать конкретные части тела и органы) на основе предложенной для анализа модели.

Задание 5 направлено на проверку освоения элементарных норм здоровьесберегающего поведения в природной и социальной среде.

Задание 6 связано с элементарными способами изучения природы – его основой является описание реального эксперимента. Первая часть задания проверяет умение обучающихся вычленять из текста описания информацию, представленную в явном виде, сравнивать описанные в тексте объекты, процессы. Во второй части задания требуется сделать вывод на основе проведенного опыта. Третья часть задания проверяет умение проводить аналогии строить рассуждения. Вторая и третья части задания предполагают развернутый ответ обучающегося.

Задания части 2 направлены, прежде всего, на выявление уровня владения обучающимися начальными сведениями о сущности и особенностях социальных объектов, процессов и явлений, об элементарных нормах нравственного, здоровьесберегающего поведения в природной и социальной среде, а также на освоение умения осознанно строить речевое высказывание в соответствии с коммуникативной задачей. Все задания этой части требуют развернутого ответа.

Задание 7 проверяет способность на основе приведенных знаково-символических изображений формулировать правила поведения.

Задание 8 выявляет уровень сформированности представлений, обучающихся о массовых профессиях, понимание социальной значимости труда представителей каждой из них. Задание построено на основе изображений объектов, с которыми работают представители различных профессий, или изображений труда людей определенных профессий.

Задание 9 выявляет понимание обучающимися значимости семьи и семейных отношений, образования, государства и его институтов, а также институтов духовной культуры. Задание также предполагает проверку умения обучающихся анализировать информацию и переводить ее из текстовой в цифровую форму.

В задании 10 проверяются знания обучающихся о родном крае: его главном городе, достопримечательностях, особенностях природы, жизни и хозяйственной деятельности людей, умение презентовать информацию о родном крае в форме краткого рассказа.

Необходимо отметить, что понимание социальных объектов, явлений и процессов, проверяемое заданиями части 2, является основой социализации обучающихся, освоения ими свойственных возрасту базовых социальных ролей, формирования основ гражданской идентичности.

Система оценивания выполнения отдельных заданий проверочной работы

Окружающий мир: правильно выполненная работа оценивается 32 баллами. Правильный ответ на каждое из заданий 3.1, 5, 6.1 и 6.2 оценивается 1 баллом. Полный правильный ответ на каждое из заданий 2, 3.2 оценивается 2 баллами.

Если в ответе допущена одна ошибка (в том числе написана лишняя цифра/не написана одна необходимая цифра или не подписана одна из фотографий), выставляется 1 балл; если допущено две или более ошибки – 0 баллов. Полный правильный ответ на задание 3.3 оценивается 3 баллами. Если в ответе допущена одна ошибка (в том числе написана лишняя цифра или не написана одна необходимая цифра), выставляется 2 балла; если допущено две ошибки – 1 балл, более двух ошибок – 0 баллов. Ответы на задания 1, 4, 6.3 оцениваются по критериям. Полный правильный ответ на каждое из заданий 1, 4, 6.3 оценивается 2 баллами, на задания 7–9 – 3 баллами, на задание 10 – 6 баллами.

Рекомендации по переводу первичных баллов в отметки по пятибалльной шкале даны в таблице 1.

Таблица 12 Рекомендации по переводу первичных баллов в отметки по пятибалльной шкале

Отметка по пятибалльной шкале	«2»	«3»	«4»	«5»
	Первичные баллы			
Окружающий мир	0–7	8–17	18–26	27–32

Основные результаты ВПР

В 2020 году всероссийскую проверочную работу по окружающему миру выполняли 3284 человека - (2019 г. - 3320 чел.). В целом по городу в 2020 году доля обучающихся, справившихся с работой составила 99,03% обучающихся, 2019 г. – 99,67%, что говорит о стабильности результатов. В 2020 году около 15% обучающихся продемонстрировали результаты выше, чем по региону всей выборки (РФ).

Таблица 13 Доля обучающихся, освоивших основную образовательную программу начального общего образования по результатам анализа всероссийских проверочных работ

Предмет	Группы участников	Доля обучающихся, освоивших ООП НОО (%)			
		На базовом уровне		На уровне выше базового	
		2019	2020	2019	2020
Окружающий мир	Вся выборка	20,2	32,04	78,9	65,11
	Смоленская обл.	19,8	30,33	79,6	67,57

	город Смоленск	15,6	25,33	84,0	73,69
--	-------------------	------	-------	------	-------

Таблица 13 демонстрирует долю обучающихся, освоивших ООП НОО по результатам анализа всероссийских проверочных работ:

- на базовом уровне,
- и выше базового уровня.

Таблица 14 Доля обучающихся, подтвердивших образовательные достижения по результатам анализа всероссийских проверочных работ (2020 г. – 5

Предмет	Показатель	2019		2020 (сентябрь)	
		чел.	%	чел.	%
Окружающий мир	Доля обучающихся понизивших (Отметка < Отметка по журналу) %	743	22	1327	40,41
	Доля обучающихся подтвердивших (Отметка = Отметке по журналу) %	2073	62	1840	56,03
	Доля обучающихся повысивших (Отметка > Отметка по журналу) %	504	15	117	3,56
	Всего	3320	100	3284	100

класс)

Данные таблицы 14 демонстрируют сравнение отметок с отметками по журналу: в 2020 году доля обучающихся подтвердивших оценку в журнале больше на 5,09% в сравнении с регионом, понизивших оценку - меньше на 7,54%, повысивших на 2,46% больше чем по региону.

Сравнивая результаты в таблице 3 по годам можно заметить следующее: доля обучающихся подтвердивших отметки на 6% ниже, понизивших отметку увеличилась на 18%, а повысивших - уменьшилась на 11,44%.

В 2020 году доля обучающихся, освоивших ООП НОО по результатам ВПР на базовом уровне ниже показателя по региону и РФ, на уровне выше базового этот показатель выше на 10,64% всей выборки и на 8,09% выше регионального показателя.

В 2020 году в сравнении с результатами 2019 года доля обучающихся освоивших ООП НОО на базовом уровне больше на 9,73%, на уровне выше базового ниже на 10,31%.

Анализируя значения таблицы 15 можно заметить, что результаты, которые демонстрируют пятиклассники в 2020 году по данному показателю приблизительно одинаковы для сравниваемых кластеров.

Таблица 15. Количество участников ВПР по учебному предмету (за последние 2 года³) по кластерам

Предмет	Показатель	2019		2020 (сентябрь)	
		чел.	% ⁴	чел.	%
Окружающий мир	Количество участников ВПР	3322	0	3322	0
	Количество/Доля обучающихся лица, гимназий школ с углубленным изучением отдельных предметов	645	19,4	722	21,7
	Количество/Доля обучающихся СОШ от общего количества участников ВПР	2667	80,3	2598	78,3
	Количество/Доля обучающихся открытых школ от общего количества участников ВПР	0	0	0	0

Таблица 16. Уровень остаточных знаний по кластерам

Предмет	Показатели	Кластеры				
		1		2		3
		Лицей, гимназии, школы с углубленным изучением отдельных предметов		Общеобразовательные школы		Основные (сменные) школы
		2019	2020	2019	2020	
Окружающий мир	Доля обучающихся понизивших результат (Отметка < Отметка по журналу) %	-	37,4	-	38,7	-
	Доля обучающихся подтвердивших результат (Отметка = Отметке по	-	58,7	-	57,3	-

³ В 2020 г. ВПР не проводился, поэтому для анализа берутся результаты ВПР 2019 и 2020 (сентябрь, 5 класс) гг.

⁴ % - Процент от общего числа участников по предмету

	журналу) %					
	Доля обучающихся повысивших результат (Отметка > Отметка по журналу) %	-	3,9	-	4,1	-

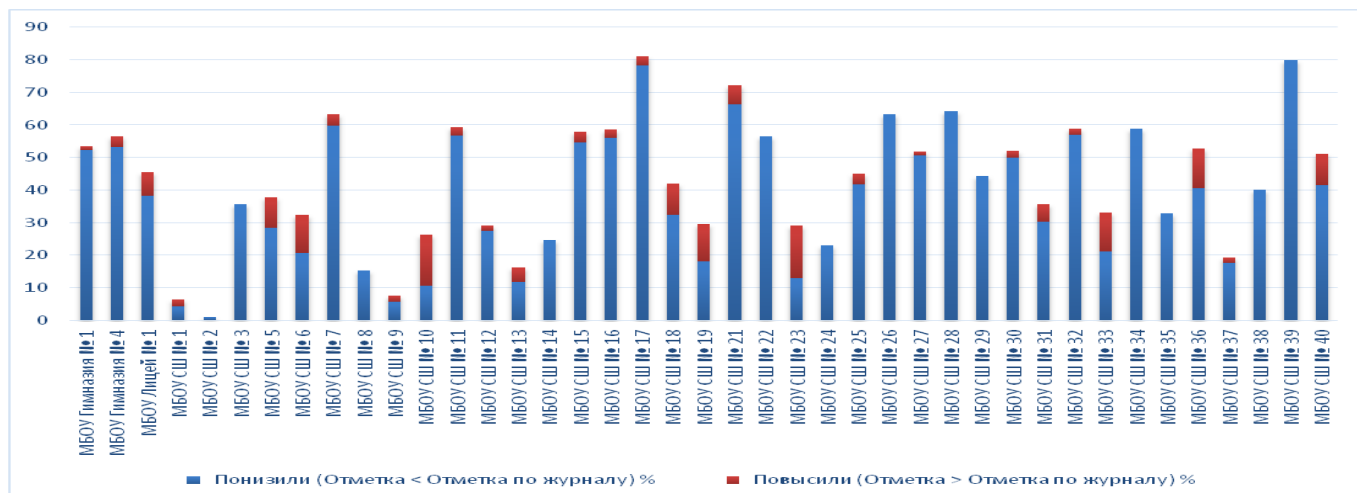


Диаграмма 11

Диаграмма 11 демонстрирует сравнение отметок, полученных при выполнении ВПР с отметками в журналах по общеобразовательным организациям. Самый высокий процент обучающихся подтвердивших отметки в МБОУ «СШ № 1» - 93,75%, МБОУ «СШ № 2»-98,96%, МБОУ «СШ № 8»-84,71%, МБОУ «СШ № 9»-92,45%, МБОУ «СШ № 10»-73,68%, МБОУ «СШ № 12»-70,97%, МБОУ «СШ № 13 им. Э.Д. Балтина»-83,72%, МБОУ «СШ № 14»-75,44%, МБОУ «СШ № 19 им. Героя России Панова»-70,45%, МБОУ «СШ № 23»-70,97%, МБОУ «СШ № 24»-76,92%, МБОУ «СШ № 37»-80,7%.

Обучающиеся понизившие отметки преобладают в МБОУ «Гимназия № 1 им. Н.М. Пржевальского»-52,27%, МБОУ «Гимназия № 4»-53,23, МБОУ «СШ № 7»-59,65%, МБОУ «СШ № 11»-56,79%, МБОУ «СШ № 15»-54,69%, МБОУ «СШ № 16»-56%, МБОУ «СШ № 17 им. Героя Российской Федерации А.Б. Буханова»-78,26%, МБОУ «СШ № 21 им. Н.И. Рыленкова»-66,35%, МБОУ «СШ № 22»-56,52%, МБОУ «СШ № 26 им. А.С. Пушкина»-63,38%.

Диаграмма 12



МБОУ «СШ № 27 им. Э.А. Хиля»-50,6%, МБОУ «СШ № 28»-64,15%, МБОУ «СШ № 30 им. С.А. Железнова»-50%, МБОУ «СШ № 32 им. С.А. Лавочкина»-56,86%, МБОУ «СШ № 34»-58,91%, МБОУ «СШ № 39» – 80% (диаграмма 13).

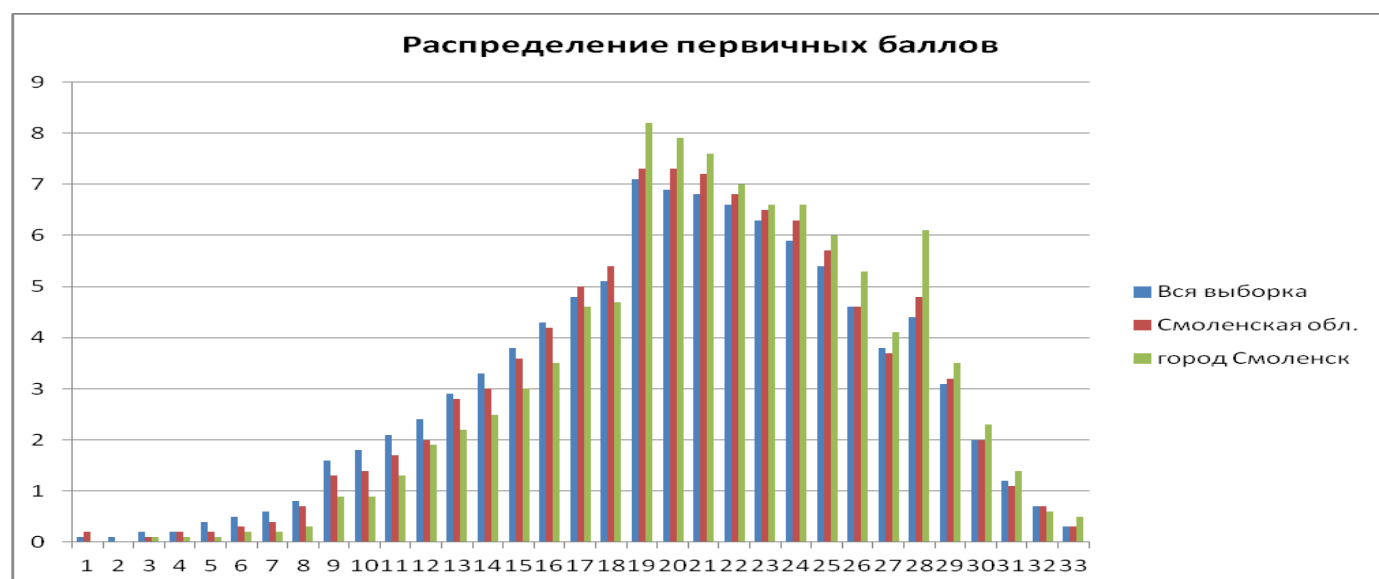
В целом по городу Смоленску: понизили – 40,41% (область – 44,62%), подтвердили – 56,03% (область – 51,52%), повысили – 3,56% (область – 3,86%).

На диаграмме 13 (диаграмма распределения первичных баллов участников ВПР по предметам (количество участников, получивших тот или иной балл) представлено распределение обучающихся по количеству набранных баллов за работу.

На распределении баллов имеется выброс, соответствующий границе минимальных результатов.

Анализируя данную диаграмму можно с большой долей вероятности говорить о недостаточной объективности проведения ВПР.

Диаграмма 13



Качественный анализ выполнения заданий ВПР по предметам

Проведем качественный анализ выполнения заданий проверочной работы опираясь на требования к результатам освоения основной образовательной программы начального общего образования.

ФГОС устанавливает требования к результатам обучающихся, освоивших основную образовательную программу начального общего образования:

- личностным, включающим готовность и способность обучающихся к саморазвитию, сформированность мотивации к обучению и познанию, ценностно-смысловые установки обучающихся, отражающие их индивидуально-личностные позиции, социальные компетенции, личностные качества; сформированность основ гражданской идентичности;

- метапредметным, включающим освоенные обучающимися универсальные учебные действия (познавательные, регулятивные и коммуникативные), обеспечивающие овладение ключевыми компетенциями, составляющими основу умения учиться, и межпредметными понятиями;

- предметным, включающим освоенный обучающимися в ходе изучения учебного предмета опыт специфической для данной предметной области деятельности по получению нового знания, его преобразованию и применению, а также систему основополагающих элементов научного знания, лежащих в основе современной научной картины мира.

- Задание 10.2 связано с сформированностью уважительного отношения к родному краю; гражданской идентичности. Проверяет умение осознанно строить речевое высказывание в соответствии с задачами коммуникации. У 27 школ (65% от общего числа) процент выполнения колеблется 3,23% до 28,65.

Уровень ниже среднего (30-49%) выполнения отдельных заданий в общеобразовательных организациях города Смоленска:

- Задания 3.1; 3.3 проверяют овладение начальными сведениями о сущности и особенностях объектов, процессов и явлений действительности (природных, социальных, культурных, технических и др.); овладение логическими действиями анализа, синтеза, обобщения, классификации по родовидовым признакам. Использовать готовые модели (глобус, карту, план) для объяснения явлений или описания свойств объектов; обнаруживать простейшие взаимосвязи между живой и неживой природой, взаимосвязи в живой природе.

- Задание 6.3 связано с освоением доступных способов изучения природы (наблюдение, измерение, опыт); овладением логическими действиями сравнения, анализа, синтеза, установления аналогий и причинно-следственных связей, построения рассуждений; осознанным строением речевых высказываний в соответствии с задачами коммуникации.

- Задание 8К3 проверяет овладение начальными сведениями о сущности и особенностях объектов, процессов и явлений действительности (социальных); осознанно строить речевое высказывание в соответствии с задачами коммуникации.

Умение оценивать характер взаимоотношений людей в различных социальных группах.

Таблица 17 Результаты выполнения учащимися 5-х классов отдельных заданий по окружающему миру (по программе 4 класса)

Блоки ПООП обучающийся научится / получит возможность научиться или проверяемые требования (умения) в соответствии с ФГОС (ФК ГОС)	Макс балл	город Смоленск	Смоленская обл.	РФ	Смоленская обл.	город Смоленск	РФ
		2019 г.			2020 г.		
		3322 уч.	8993 уч.	15383 35 уч.	8359 уч.	3284 уч.	135918 2 уч.
1. Овладение начальными сведениями о сущности и особенностях объектов, процессов и явлений действительности (природных, социальных, культурных, технических и др.); использование различных способов анализа, передачи информации в соответствии с познавательными задачами; в том числе умение анализировать изображения. Узнавать изученные объекты и явления живой и неживой природы; использовать знаково-	2	93	93	93	85,11	87,07	85,05

символические средства для решения задач.							
2. Использование различных способов анализа, организации, передачи и интерпретации информации в соответствии с познавательными задачами; освоение доступных способов изучения природы. Использовать знаково-символические средства для решения задач; понимать информацию, представленную разными способами: словесно, в виде таблицы, схемы.	2	78	75	75	69,93	71,77	68,54
3.1. Овладение начальными сведениями о сущности и особенностях объектов, процессов и явлений действительности (природных, социальных, культурных, технических и др.); овладение логическими действиями анализа,	1	68	65	65	39,51	43,27	39,56

<p>синтеза, обобщения, классификации по родовидовым признакам. Использовать готовые модели (глобус, карту, план) для объяснения явлений или описания свойств объектов; обнаруживать простейшие взаимосвязи между живой и неживой природой, взаимосвязи в живой природе.</p>							
<p>3.2. Овладение начальными сведениями о сущности и особенностях объектов, процессов и явлений действительности (природных, социальных, культурных, технических и др.); овладение логическими действиями анализа, синтеза, обобщения, классификации по родовидовым признакам. Использовать готовые модели (глобус, карту, план) для объяснения явлений или описания свойств объектов;</p>	2	91	90	89	82,67	82,61	80,86

обнаруживать простейшие взаимосвязи между живой и неживой природой, взаимосвязи в живой природе.							
3.3. Овладение начальными сведениями о сущности и особенностях объектов, процессов и явлений действительности (природных, социальных, культурных, технических и др.); овладение логическими действиями анализа, синтеза, обобщения, классификации по родовидовым признакам. Использовать готовые модели (глобус, карту, план) для объяснения явлений или описания свойств объектов; обнаруживать простейшие взаимосвязи между живой и неживой природой, взаимосвязи в живой природе.	3	64	60	60	47,62	48,86	47,76

<p>4. Овладение начальными сведениями о сущности и особенностях объектов, процессов и явлений действительности; умение анализировать изображения.</p> <p>Узнавать изученные объекты и явления живой и неживой природы; использовать знаково-символические средства, в том числе модели, для решения задач.</p>	2	80	78	78	71,75	72,88	71,35
<p>5. Освоение элементарных норм здоровьесберегающего поведения в природной и социальной среде. Понимать необходимость здорового образа жизни, соблюдения правил безопасного поведения; использовать знания о строении и функционировании организма человека для сохранения и укрепления своего здоровья.</p>	1	87	88	88	84,68	84,84	83,73

<p>6.1. Освоение доступных способов изучения природы (наблюдение, измерение, опыт); овладение логическими действиями сравнения, анализа, синтеза, установления аналогий и причинно-следственных связей, построения рассуждений; осознанно строить речевое высказывание в соответствии с задачами коммуникации. Вычленять содержащиеся в тексте основные события; сравнивать между собой объекты, описанные в тексте, выделяя 2-3 существенных признака; проводить несложные наблюдения в окружающей среде и ставить опыты, используя простейшее лабораторное оборудование; создавать и преобразовывать модели и схемы для решения задач</p>	1	77	76	78	70,27	73,81	70,35
---	---	----	----	----	-------	-------	-------

<p>6.2. Освоение доступных способов изучения природы (наблюдение, измерение, опыт); овладение логическими действиями сравнения, анализа, синтеза, установления аналогий и причинно-следственных связей, построения рассуждений; осознанно строить речевое высказывание в соответствии с задачами коммуникации. Вычленять содержащиеся в тексте основные события; сравнивать между собой объекты, описанные в тексте, выделяя 2-3 существенных признака; проводить несложные наблюдения в окружающей среде и ставить опыты, используя простейшее лабораторное оборудование; создавать и преобразовывать модели и схемы для решения задач</p>	1	55	50	48	45,04	49,24	44,68
---	---	----	----	----	-------	-------	-------

<p>6.3. Освоение доступных способов изучения природы (наблюдение, измерение, опыт); овладение логическими действиями сравнения, анализа, синтеза, установления аналогий и причинно-следственных связей, построения рассуждений; осознанно строить речевое высказывание в соответствии с задачами коммуникации. Вычленять содержащиеся в тексте основные события; сравнивать между собой объекты, описанные в тексте, выделяя 2-3 существенных признака; проводить несложные наблюдения в окружающей среде и ставить опыты, используя простейшее лабораторное оборудование; создавать и преобразовывать модели и схемы для решения задач</p>	2	41	36	37	29,72	36,31	29,69
---	---	----	----	----	-------	-------	-------

<p>7.1. Освоение элементарных правил нравственного поведения в мире природы и людей; использование знаково-символических средств представления информации для создания моделей изучаемых объектов и процессов; осознанно строить речевое высказывание в соответствии с задачами коммуникации. Использовать знаково-символические средства, в том числе модели, для решения задач / выполнять правила безопасного поведения в доме, на улице, природной среде</p>	1				75,07	77,13	72,05
<p>7.2. Освоение элементарных правил нравственного поведения в мире природы и людей; использование знаково-символических средств представления информации для</p>	2	77	74	74	67,11	68,94	64,31

создания моделей изучаемых объектов и процессов; осознанно строить речевое высказывание в соответствии с задачами коммуникации. Использовать знаково-символические средства, в том числе модели, для решения задач / выполнять правила безопасного поведения в доме, на улице, природной среде							
8К1. Овладение начальными сведениями о сущности и особенностях объектов, процессов и явлений действительности (социальных); осознанно строить речевое высказывание в соответствии с задачами коммуникации. Оценивать характер взаимоотношений людей в различных социальных группах.	1	75	71	69	84,38	87,61	84,25

<p>8K2.</p> <p>Овладение начальными сведениями о сущности и особенностях объектов, процессов и явлений действительности (социальных); осознанно строить речевое высказывание в соответствии с задачами коммуникации. Оценивать характер взаимоотношений людей в различных социальных группах.</p>	1				67,2	70,16	66,1
<p>8K3.</p> <p>Овладение начальными сведениями о сущности и особенностях объектов, процессов и явлений действительности (социальных); осознанно строить речевое высказывание в соответствии с задачами коммуникации. Оценивать характер взаимоотношений людей в различных социальных группах.</p>	1	70	68	66	42,51	45,68	41,03

<p>9.</p> <p>Сформированность уважительного отношения к России, своей семье, культуре нашей страны, её современной жизни; готовность излагать свое мнение и аргументировать свою точку зрения; осознанно строить речевое высказывание в соответствии с задачами коммуникации. [Будут сформированы] основы гражданской идентичности, своей этнической принадлежности в форме осознания «Я» как члена семьи, представителя народа, гражданина России; осознавать свою неразрывную связь с разнообразными окружающими социальными группами</p>	3	93	92	90	74,18	76,98	70,4
<p>10.1.</p> <p>Сформированность уважительного отношения к родному краю; осознанно строить речевое высказывание в</p>	2	89	86	85	62,61	61,83	63,76

соответствии с задачами коммуникации. [Будут сформированы] основы гражданской идентичности, своей этнической принадлежности в форме осознания «Я» как члена семьи, представителя народа, гражданина России; описывать достопримечательно сти столицы и родного края.							
10.2К1. Сформированность уважительного отношения к родному краю; осознанно строить речевое высказывание в соответствии с задачами коммуникации. [Будут сформированы] основы гражданской идентичности, своей этнической принадлежности в форме осознания «Я» как члена семьи, представителя народа, гражданина России; описывать достопримечательно сти столицы и родного края.	1	69	66	65	54,71	55,6	55,56

<p>10.2K2.</p> <p>Сформированность уважительного отношения к родному краю; осознанно строить речевое высказывание в соответствии с задачами коммуникации.</p> <p>[Будут сформированы] основы гражданской идентичности, своей этнической принадлежности в форме осознания «Я» как члена семьи, представителя народа, гражданина России; описывать достопримечательности столицы и родного края.</p>	1	80	81	83	52,36	58,28	47,59
<p>10.2K3.</p> <p>Сформированность уважительного отношения к родному краю; осознанно строить речевое высказывание в соответствии с задачами коммуникации.</p>	2	56	51	49	22,87	28,08	22,64

Окружающий мир

Доля обучающихся, освоивших основную образовательную программу начального общего образования на базовом уровне, от общего количества обучающихся 4 классов, - 25,33%.

Доля обучающихся, освоивших основную образовательную программу начального общего образования на уровне выше базового, от общего количества обучающихся 4 классов, - 73,69%:

- Доля обучающихся, успешно выполнивших метапредметный компонент заданий, от общего количества обучающихся, выполнявших работу - 64,05%,.

- Доля обучающихся, у которых сформирована функциональная грамотность, от общего количества обучающихся, выполнявших работу - 63,7%.

Доля обучающихся не справившихся с работой составил – 0,33%

Индивидуальные результаты обучающихся по итогам диагностического тестирования во время проведения ВПР по русскому языку отражены в таблице 9 (приложение 1).

Низкий уровень (менее 30%) демонстрируют обучающиеся при выполнении следующих заданий:

- Задание 10.2 связано с сформированностью уважительного отношения к родному краю; гражданской идентичности. Проверяет умение осознанно строить речевое высказывание в соответствии с задачами коммуникации. У 27 школ (65% от общего числа) процент выполнения колеблется 3,23% до 28,65.

Уровень ниже среднего (30-49%) выполнения отдельных заданий в общеобразовательных организациях города Смоленска:

- Задания 3.1; 3.3 проверяют овладение начальными сведениями о сущности и особенностях объектов, процессов и явлений действительности (природных, социальных, культурных, технических и др.); овладение логическими действиями анализа, синтеза, обобщения, классификации по родовидовым признакам. Использовать готовые модели (глобус, карту, план) для объяснения явлений или описания свойств объектов; обнаруживать простейшие взаимосвязи между живой и неживой природой, взаимосвязи в живой природе.

- Задание 6.3 связано с освоением доступных способов изучения природы (наблюдение, измерение, опыт); овладением логическими действиями сравнения, анализа, синтеза, установления аналогий и причинно-следственных связей, построения рассуждений; осознанным строением речевых высказываний в соответствии с задачами коммуникации.

- Задание 8К3 проверяет овладение начальными сведениями о сущности и особенностях объектов, процессов и явлений действительности (социальных); осознанно строить речевое высказывание в соответствии с задачами коммуникации. Умение оценивать характер взаимоотношений людей в различных социальных группах.

Вывод: таким образом, можно сделать вывод, что уровень выполнения обучающимися ВПР удовлетворительный:

Русский язык:

- Доля обучающихся, освоивших основную образовательную программу начального общего образования на базовом уровне, от общего количества обучающихся 4 классов, - 69%.

Доля обучающихся, освоивших основную образовательную программу начального общего образования на уровне выше базового, от общего количества обучающихся 4 классов, - :

-Доля обучающихся, успешно выполнивших метапредметный компонент заданий, от общего количества обучающихся, выполнявших работу, - 67,7%,.

- Доля обучающихся, у которых сформирована функциональная грамотность, от общего количества обучающихся, выполнявших работу, - 63,34%.

Индивидуальные результаты обучающихся по итогам диагностического тестирования во время проведения ВПР по русскому языку отражены в таблице 8 (приложение 1).

Для пятиклассников в начале учебного года наиболее сложными оказались задания 2, 15(1), 15(2), направленные на проверку сформированности следующих умений:

- умение распознавать однородные члены предложения, выделять предложения с однородными членами;

- умение на основе информации и собственного жизненного опыта обучающихся определять конкретную жизненную ситуацию для адекватной интерпретации данной информации, соблюдая при письме изученные орфографические и пунктуационные нормы. Интерпретация содержащейся в тексте информации.

Доля обучающихся не справившихся с работой составил – 5,2%

Математика

Доля обучающихся, освоивших основную образовательную программу начального общего образования на базовом уровне, от общего количества обучающихся 4 классов, - 21,39%.

Доля обучающихся, освоивших основную образовательную программу начального общего образования на уровне выше базового, от общего количества обучающихся 4 классов, - 75,64%:

-Доля обучающихся, успешно выполнивших метапредметный компонент заданий, от общего количества обучающихся, выполнявших работу, - 58%,.

- Доля обучающихся, у которых сформирована функциональная грамотность, от общего количества обучающихся, выполнявших работу, - 56,9%.

Индивидуальные результаты обучающихся по итогам диагностического тестирования во время проведения ВПР по русскому языку отражены в таблице 9 (приложение 1).

Доля обучающихся не справившихся с работой составил – 3,98%

Однако, низкий уровень обучающиеся демонстрируют при выполнении отдельных заданий проверочной работы:

- Задание 5.2 связано с построением геометрических фигур с заданными измерениями (отрезок, квадрат, прямоугольник) с помощью линейки, угольника.

Средний результат выполнения этого задания – 43,8%.

Задание 8 проверяет умение решать текстовые задачи в три-четыре действия, связанные с использованием основных единиц измерения величин.

Средний результат выполнения – 45,97%.

Задания 9.1 и 9.2 проверяют умения, связанные с интерпретацией информации (объяснять, сравнивать и обобщать данные, делать выводы и прогнозы) (задание 9.1 – ниже среднего, средний результат выполнения равен 50,8%, задание 9.2 – низкий уровень, средний результат выполнения – 39,01%.

Задание 12 проверяет овладение основами логического и алгоритмического мышления умения решать текстовые задачи в три-четыре действия.

Средний результат выполнения составил 12,06%.

Уровень ниже среднего демонстрируют обучающиеся при выполнении заданий: №№ 4, 5.1, 7, 9.1, 10.

Задание 4, выявляет умение читать, записывать и сравнивать величины (время), используя основные единицы измерения величин и соотношения между ними. Средний результат – 56,3%.

Задание 7 проверяет умение выполнять письменно действия с многозначными числами (сложение, вычитание, умножение и деление на однозначное, двузначное числа в пределах 10 000). Средний результат – 58,2%.

Задание 10 проверяет умение извлекать и интерпретировать информацию, представленную в виде текста, строить связи между объектами. Средний результат выполнения – 57,04%.

Окружающий мир

Доля обучающихся, освоивших основную образовательную программу начального общего образования на базовом уровне, от общего количества обучающихся 4 классов, - 25,33%.

Доля обучающихся, освоивших основную образовательную программу начального общего образования на уровне выше базового, от общего количества обучающихся 4 классов, - 73,69%:

- Доля обучающихся, успешно выполнивших метапредметный компонент заданий, от общего количества обучающихся, выполнявших работу - 64,05%,.

- Доля обучающихся, у которых сформирована функциональная грамотность, от общего количества обучающихся, выполнявших работу - 63,7%.

Доля обучающихся не справившихся с работой составил – 0,33%

Индивидуальные результаты обучающихся по итогам диагностического тестирования во время проведения ВПР по русскому языку отражены в таблице 9 (приложение 1).

Низкий уровень (менее 30%) демонстрируют обучающиеся при выполнении следующих заданий:

- Задание 10.2 связано с сформированностью уважительного отношения к родному краю; гражданской идентичности. Проверяет умение осознанно строить речевое высказывание в соответствии с задачами коммуникации. У 27 школ (65% от общего числа) процент выполнения колеблется 3,23% до 28,65.

Уровень ниже среднего (30-49%) выполнения отдельных заданий в общеобразовательных организациях города Смоленска:

- Задания 3.1; 3.3 проверяют овладение начальными сведениями о сущности и особенностях объектов, процессов и явлений действительности (природных, социальных, культурных, технических и др.); овладение логическими действиями анализа, синтеза, обобщения, классификации по родовидовым признакам. Использовать готовые модели (глобус, карту, план) для объяснения явлений или описания свойств объектов; обнаруживать простейшие взаимосвязи между живой и неживой природой, взаимосвязи в живой природе.

- Задание 6.3 связано с освоением доступных способов изучения природы (наблюдение, измерение, опыт); овладением логическими действиями сравнения, анализа, синтеза, установления аналогий и причинно-следственных связей, построения рассуждений; осознанным строением речевых высказываний в соответствии с задачами коммуникации.

- Задание 8К3 проверяет овладение начальными сведениями о сущности и особенностях объектов, процессов и явлений действительности (социальных); осознанно строить речевое высказывание в соответствии с задачами коммуникации. Умение оценивать характер взаимоотношений людей в различных социальных группах.

Рекомендации:

Отделу общего образования управления образования и молодежной политики Администрации города Смоленска:

1.1. С целью улучшения предметных и метапредметных планируемых результатов освоения основной образовательной программы начального общего образования в образовательных организациях, проанализировать результаты выполнения ВПР на заседании коллегии управления образования и молодежной политики Администрации города Смоленска в ноябре 2020.

1.2. Рассмотреть и утвердить план мероприятий («дорожную карту») по совершенствованию системы подготовки обучающихся к ВПР в срок до января 2021 года.

1.3. Проанализировать эффективность принятых мер в июне-августе 2021 года.

2. Выявить образовательные организации, продемонстрировавших низкие и необъективные образовательные результаты.

3. Взять под особый контроль образовательные организации с необъективными и низкими результатами обучения с целью оказания профессиональной помощи и поддержки всем участникам образовательного процесса.

4. Рекомендовать к распространению опыт работы МБОУ «Гимназия № 1 им. Н.М. Пржевальского», МБОУ «Гимназия № 4», МБОУ СШ № 33» по освоению ООП НОО и подготовке к ВПР.

2. Городскому методическому отделу:

2.1. Составить план мероприятий («дорожную карту») по совершенствованию системы подготовки обучающихся к ВПР в срок до

2.2. Организовать работу по выполнению плана мероприятий («дорожной карты») по совершенствованию системы подготовки обучающихся к ВПР в течение 2020/2021 учебного года.

3. Руководителям общеобразовательных учреждений:

3.1. Провести анализ результатов ВПР в разрезе каждого обучающегося; каждого класса; параллели в сравнении с результатами 2019 года, с целью улучшения предметных и метапредметных планируемых результатов освоения основной образовательной программы начального общего образования.

Срок: октябрь - ноябрь 2020 года

3.2. Составить и реализовать План мероприятий («дорожную карту») по совершенствованию системы подготовки обучающихся к ВПР в общеобразовательном учреждении.

Срок: в течение 2021-2022 учебного года

3.3. Взять под особый контроль содержание рабочих программ по русскому языку, математике, окружающему миру на предмет наличия в них перспективно-опережающего планирования с 1 по 4 классы, а также с учетом выявленных в ходе проведённого анализа пробелов в знаниях и умениях четвероклассников.

Срок: в течение 2020-2021 учебного года

3.4. Осуществить контроль уровня и качества обученности по разделам и темам учебных предметов «Русский язык», «Математика», «Окружающий мир», которые выявлены как системные проблемные поля.

Срок: в течение 2020 – 2021 учебного года

3.5. Организовать проведение заседания методического объединения учителей начальных классов по теме «Анализ результатов ВПР по русскому языку 2020 года».

Срок: декабрь 2020 года

3.6. Осуществлять повышение квалификации учителей в области технологий обучения, оценки результатов образования, включающую обучение на курсах повышения квалификации и внутришкольное обучение и самообразование.

Срок: январь-март 2021 года.

3.7. Обеспечить выстраивание внутришкольной системы оценивания с учетом опыта участия в процедурах независимой оценки (ВПР, региональные мониторинги)

Срок: январь-март 2021 года

3.9. Проанализировать на заседаниях педагогических советов вопросы объективности полученных результатов, их использования с целью повышения качества образования обучающихся.

Срок: январь-март 2021 года

3.10. Провести мероприятия по повышению информативности обучающихся и их родителей (законных представителей) о целях, организации, подготовке, результатах ВПР.

Срок: январь-март 2021 года

Срок:

4. Городскому методическому объединению учителей начальных классов:

4.1. Составить план мероприятий («дорожную карту») по совершенствованию системы подготовки обучающихся к ВПР в срок до 25.10.2020.

4.2. Организовать работу по выполнению плана мероприятий («дорожной карты») по совершенствованию системы подготовки обучающихся к ВПР в течение 2020/2021 учебного года.

Учителям начальных классов по совершенствованию организации и методики преподавания предмета, по изучению наиболее сложных тем учебного предмета, по корректировке рабочих программ, контрольно-оценочной деятельности на основании анализа результатов ВПР, рекомендуем:

Ознакомиться с анализом результатов ВПР в 5-х классах и применить его для каждого обучающегося, каждого класса и параллели. Определить проблемные поля, дефициты в виде несформированных планируемых результатов для каждого обучающегося, класса, параллели по учебному предмету, по которому выполнялась процедура ВПР.

Провести сравнительный анализ с прошлым учебным годом. Выявить перечень элементов содержания, умений и видов деятельности, усвоение которых в целом нельзя считать достаточным. Оптимизировать использование в образовательном процессе методов обучения, организационных форм обучения, средств обучения, использование современных педагогических технологий по учебным предметам. Скорректированные технологические карты, планы-конспекты и т.п. учебных занятий

с указанием методов обучения, организационных форм обучения, средств обучения, современных педагогических технологий, позволяющих осуществлять образовательный процесс, направленный на эффективную работу над системными проблемными полями, выявленными при анализе ВПР 2019 и 2020 года.

В процессе организации и проведении учебных занятий необходимо: включить задания, направленные на формирование и развитие умений, видов деятельности, характеризующих достижение планируемых результатов освоения программы учебного предмета «Русский язык», «Математика», «Окружающий мир».

Для проведения текущей, тематической, промежуточной оценки обучающихся включить задания для оценки умений, видов деятельности, которые относятся к системным проблемным зонам в образовательной организации по результатам ВПР 2019 и 2020 годов.

Систематически проводить анализ результатов текущей, тематической и промежуточной оценки планируемых результатов программы по русскому языку, математике, окружающему миру.

Обратить внимание на систему оценивания учебных достижений младших школьников в соответствии с ООП НОО и на объективное оценивание текущих и промежуточных результатов обучения. В работе с обучающимися «группы риска» особое внимание следует обратить на формирование мотивации к обучению, на развитие интереса к изучению предметов «Русский язык», «Математика», «Окружающий мир», применение индивидуального подхода к каждому ученику с целью развития его индивидуальных способностей, а также с целью совершенствования базовых знаний и умений по русскому языку, математике и окружающему миру.

В работе с обучающимися, продемонстрировавшими высокий уровень достижения планируемых предметных и метапредметных результатов обучения, применять дифференцированный подход с целью развития их познавательного интереса к изучению русского языка, математики и окружающего мира на следующем уровне образования.

На уроках русского языка, математики, окружающего мира в работе с младшими школьниками необходимо использовать разнообразные формулировки заданий и упражнений, чтобы избежать шаблонности в мышлении обучающихся. Обращаться к формулировкам заданий всероссийских проверочных работ.

В рамках подготовки к ВПР по русскому языку, математике, окружающему миру использовать задания информационного портала ВПР (<https://lk-fisoko.obrnadzor.gov.ru/>).

Использовать в работе направления методических рекомендаций ФГБНУ Института стратегии развития образования РАО по организации образовательного процесса общеобразовательных организаций на уровне основного общего образования на основе результатов Всероссийских проверочных работ, проведенных в сентябре-октябре 2020 г.